



VIDES PĀRSKATS

Lokālpilnvarotņu teritorijas plānojuma
grozījumiem nekustamajā īpašumā “Zāģētava”,
Cesvaines pagasts, Madonas novads

Stratēģiskais uz vidi novērtējums

Madonā, 2024

Izstrādātājs: SIA Herbtaste, reģ.nr. 45403057106

Saturs

Lietotie saīsinājumi	4
Terminu skaidrojums	5
Ievads.....	5
1. Lokālpilānojuma pamatnostādnes un saistība ar citiem plānošanas dokumentiem	6
1.1. Lokālpilānojuma izstrādes galvenie mērķi un pamatprincipi.....	7
1.2. Lokālpilānojuma saistība ar citiem plānošanas dokumentiem	8
1.3. Lokālpilānojuma risinājuma apraksts.....	9
2. Vides pārskata projekta sagatavošana.....	15
2.1. SIVN process un iesaistītās institūcijas	15
2.2. Sabiedrības līdzdalība	17
3. Starptautiskie un nacionālie vides aizsardzības un ilgtspējīgas attīstības mērķi.....	17
3.1. Starptautiskie vides aizsardzības mērķi	17
3.2. Nacionālie vides aizsardzības mērķi	20
4. Esošās situācijas raksturojums.....	23
4.1. Esošais vides stāvoklis novadā	24
4.1.1. Klimats	24
4.1.2. Reljefs un ģeoloģiskā uzbūve	24
4.1.3. Zemes izmantošana	26
4.1.4. Pazemes ūdeņi	27
4.1.5. Mūsdienu eksodinamiskie procesi.....	28
4.1.6. Derīgie izrakteņi.....	28
4.1.7. Virszemes ūdeņi	29
4.1.8. Īpaši aizsargājamās dabas teritorijas	31
4.1.9. Kultūrvēstures objekti.....	32
4.2. Vides kvalitāte	34
4.2.1. Gaisa kvalitāte	34
4.2.2. Trokšņu līmenis	37

4.2.3. Virszemes ūdens kvalitāte	39
4.2.4. Pazemes ūdens kvalitāte	41
4.2.5. Atkritumi	41
4.2.6. Ainaviskā kvalitāte.....	42
5. Aizsargjoslas un darbības ierobežojumi tajās	42
6. Vides stāvoklis teritorijās, kuras plānošanas dokumenta īstenošana var būtiski ietekmēt.....	43
7. Iespējamo alternatīvu īstenošanas būtiskās ietekmes uz vidi novērtējums.....	44
8. Iespējamās izmaiņas, ja plānošanas dokuments netiktu īstenots.....	46
9. Ar lokālpilnojumu saistītās vides problēmas, tā īstenošanas būtiskās ietekmes uz vidi.....	47
10. Risinājumi būtiskāko ietekmju novēršanai un samazināšanai	52
11. Iespējamie kompensēšanas mehānismi.....	55
12. Iespējamās būtiskās pārrobežu ietekmes novērtējums	55
13. Pasākumi monitoringa nodrošināšanai.....	55
KOPSAVILKUMS	57
Pielikums Nr.1	60

Lietotie saīsinājumi

ANO – Apvienoto Nāciju Organizācija

BVZ- bioloģiski vērtīgie zālāji

Cd - kadmījs

CSA -cietie sadzīves atkritumi

DAP – Dabas aizsardzības pārvalde

DAP IS Ozols- Dabas aizsardzības pārvaldes dabas datu pārvaldības sistēma “Ozols”

ES – Eiropas Savienība

Hg-dzīvsudrabs

IVN ietekmes uz vidi novērtējums

ĪADT – īpaši aizsargājamā dabas teritorija

LP –lokālplānojums

LR – Latvijas Republika

LVĢMC – VSIA „Latvijas Vides, ģeoloģijas un meteoroloģijas centrs”

MK – Ministru kabinets

NATURA 2000 - Eiropas nozīmes īpaši aizsargājamo dabas teritoriju tīkls

Ni niķelis

Pb- svins,

PM_{2,5} – cietās daļiņas ar diametru <2,5µm

PM₁₀ –cietās daļiņas ar diametru <10µm

RVP – reģionālā vides pārvalde

SEG –siltumnīcefekta gāze

SIVN – stratēģiskais ietekmes uz vidi novērtējums

UNESCO – United Nations Educational, Scientific and Cultural Organization

VARAM – Vides aizsardzības un reģionālās attīstības ministrija

VAS – valsts akciju sabiedrība

Vides pārskats – ietekmes uz vidi stratēģiskā novērtējuma ietvaros sagatavots dokuments, kurā aprakstīta, novērtēta plānošanas dokumenta, tā iespējamo alternatīvu īstenošanas ietekme uz vidi un aprakstīti pasākumi negatīvās ietekmes mazināšanai

VPVB vai Birojs – Vides pārraudzības valsts birojs

VVD – Valsts vides dienests

ZAAO - SIA Ziemeļvidzemes atkritumu apsaimniekošanas organizācija

ZBR -Ziemeļvidzemes biosfēras rezervāts

Zn -cinks

Terminu skaidrojums

Ietekme uz vidi – paredzētās darbības vai plānošanas dokumenta īstenošanas izraisītas tiešas vai netiešas pārmaiņas vidē, kuras ietekmē vai var ietekmēt cilvēku, viņa veselību un drošību, kā arī bioloģisko daudzveidību, augsni, gaisu, ūdeni, klimatu, ainavu, materiālās vērtības, kultūras un dabas mantojumu un visu minēto jomu mijiedarbību.

Īpaši aizsargājamā dabas teritorija (ĪADT) – īpaši aizsargājamās dabas teritorijas ir ģeogrāfiski noteiktas platības, kas atrodas īpašā valsts aizsardzībā, lai aizsargātu un saglabātu dabas daudzveidību – retas un tipiskas dabas ekosistēmas, aizsargājamo sugu dzīves vidi, savdabīgas, skaistas un Latvijai raksturīgas ainavas, ģeoloģiskos un ģeomorfoloģiskos veidojumus, dendroloģiskos stādījumus un dižkokus, kā arī sabiedrības atpūtai, izglītošanai un audzināšanai nozīmīgas teritorijas.

Lokālpilnvarotajam nekustamajam īpašumā – vietējās pašvaldības ilgtermiņa teritorijas attīstības plānošanas dokuments, kuru izstrādā republikas pilsētas daļai, novada pilsētai vai tās daļai, ciemam vai tā daļai vai lauku teritorijas daļai kāda plānošanas uzdevuma risināšanai vai teritorijas plānojuma detalizēšanai vai grozīšanai.

Vides pārskats – atsevišķa sadaļa stratēģijā, plānā, programmā, koncepcijā vai cita veida plānošanas dokumentā (turpmāk – plānošanas dokumenti), vai atsevišķs dokuments, kas nosaka, apraksta un novērtē attiecīgā dokumenta, kā arī iespējamo alternatīvu īstenošanas ietekmi uz vidi, ņemot vērā plānošanas dokumenta mērķus, paredzēto realizācijas vietu un darbības jomu.

Ievads

Stratēģiskā ietekmes uz vidi novērtējuma procedūra (turpmāk tekstā SIVN) veikta saskaņā ar Vides pārraudzības valsts biroja (VPVB) 2024. gada 05.janvāra lēmumu nr. 4-02/2/2024 "Par stratēģiskā ietekmes uz vidi novērtējuma procedūras piemērošanu". **Vides pārskata projekts ir sagatavots stratēģiskā ietekmes uz vidi novērtējuma ietvaros lokālpilnvarotajam nekustamajam īpašumā "Zāgētava", Cesvaines pagastā, Madonas novadā, zemes vienības ar kadastra apzīmējumu 7027 014 0143, kas groza Cesvaines novada teritorijas plānojumu.** Šajā lokālpilnvarotajam nekustamajam īpašumā teritorijā iecerēts mainīt teritorijas plānojumā noteikto atļauto teritorijas izmantošanu – Lauksaimniecības teritorija (L), Mežu teritoriju (M) un Rūpnieciskās apbūves teritoriju (R) uz Rūpnieciskās apbūves teritoriju (R3), lai paplašinātu esošo Rūpnieciskās apbūves teritoriju ar mērķi mainīt Teritorijas plānojumā esošo funkcionālo zonējumu, lai projekta ietvaros izveidotu teritoriju kokapstrādes uzņēmuma vajadzībām – kokapstrādei un uzglabāšanai, paplašinot jau esošo ražošanas teritoriju, kā arī precizēt / mainīt esošajā Rūpnieciskās apbūves teritorijā izmantošanas noteikumus un apbūves parametrus

Lokālpilnvarotajam nekustamajam īpašumā „Zāgētava” zemes gabala daļai izstrādā Madonas novada pašvaldība, pamatojoties uz zemes vienības īpašnieka iesniegumu.

Lokālpilnvarotajam nekustamajam īpašumā stratēģisko ietekmes uz vidi novērtējumu veica un Vides pārskata projekta projektu sagatavoja SIA „Herbtaste”. SIVN veikts, balstoties uz LV likumu „Par ietekmes uz vidi

novērtējumu" un LV MK 2004. gada 23. marta noteikumiem Nr.157 "Kārtība, kādā veicams ietekmes uz vidi stratēģiskais novērtējums".

SIVN veikts lokālpilnojuma izstrādes laikā ar mērķi, novērtēt šī plānošanas dokumenta īstenošanas iespējamo ietekmi uz vidi un tajā ietvertos pasākumus iespējamās ietekmes mazināšanai. Vides pārskata projektā ir iekļauta informācija un veikta pieejamo datu analīze atbilstoši prasībām un detalizācijas līmenim, ko nosaka normatīvie akti un kompetentās institūcijas vides aizsardzības jomā. Vides pārskata projektā ir analizēts esošais vides stāvoklis lokālpilnojuma teritorijā un tās apkārtnē, šobrīd aktuālākās vides problēmas, kā arī lokālpilnojuma nozīme esošo vides problēmu risināšanā un kopējā vides kvalitātes paaugstināšanas veicināšanā. Sagatavotais Vides pārskata projekts ir *Lokālpilnojuma teritorijas plānojuma grozījumiem nekustamajā īpašumā "Zāģētava", Cesvaines pagastā, Madonas novadā funkcionālās zonas maiņai* sastāvdaļa.

Stratēģiskais ietekmes uz vidi novērtējums ietver Vides pārskata projekta sagatavošanu, apspriešanu, sabiedrības iesaistīšanu Vides pārskata projekta apspriešanā, Vides pārskata gala redakcijas sagatavošanu un konsultāciju veikšanu.

Plānošanas dokumenta izvērtējuma rezultātā secināms, ka lokālpilnojumā iecerētās zemes izmantošanas izmaiņas nākotnē var sniegt pozitīvu sociālekonomisko ieguldījumu pagastam un novadam kopumā, neradot būtiskas negatīvas ietekmes uz vidi un risinot esošās vides problēmas (teritorijas sakārtošanu un vides kvalitātes uzlabošana).

1. Lokālpilnojuma pamatnostādnes un saistība ar citiem plānošanas dokumentiem

Madonas novada un Cesvaines pagasta attīstību nosaka līdz šim izstrādātie stratēģiskie un telpiskie plānošanas dokumenti (1.tabula).

1.tabula. Madonas novada attīstības plānošanas dokumenti

Teritoriālā vienība	Dokuments
Madonas novads	Madonas novada ilgtspējīgas attīstības stratēģija 2022.-2047. gadam
	Madonas novada attīstības programma 2022. – 2028. gadam
	"Grozījumi Cesvaines novada domes 2009.gada 15. oktobra saistošajos noteikumos Nr.7 "Cesvaines novada teritorijas plānojuma 2008. - 2020.gadam grafiskā daļa, teritorijas izmantošanas un apbūves noteikumi"

1.1. Lokāplānojuma izstrādes galvenie mērķi un pamatprincipi

Lokāplānojums tiek izstrādāts nekustamam īpašumam "Zāgētava", Cescvaines pagastā, Madonas novadā, zemes vienības ar kadastra apzīmējumu 7027 014 0143, kas groza Cescvaines novada teritorijas plānojumu, funkcionālās zonas Lauksaimniecības teritorija (L), Mežu teritorija (M) un Rūpnieciskās apbūves teritoriju (R) vietā nosakot funkcionālo zonu lai paplašinātu esošo Rūpnieciskās apbūves teritoriju, mainot Teritorijas plānojumā esošo funkcionālo zonējumu un apbūves nosacījumus.

Lokāplānojuma mērķis:

Grozīt Cescvaines novada teritorijas plānojuma 2019.gada grozījumus, lai radītu priekšnoteikumus teritorijas ilgtspējīgai attīstībai, sekmējot rūpnieciskās apbūves teritoriju attīstību atbilstoši Madonas novada pašvaldības ilgtspējīgas attīstības stratēģijai 2022. - 2047.gadam. Mērķis ir mainīt teritorijas plānojumā noteikto atļauto teritorijas izmantošanu uz Rūpnieciskās apbūves teritorija (R) visā zemes vienībā ar kadastra apzīmējumu 7027 014 0143 ražošanas ēku būvniecībai kokapstrādes vajadzībām.

Lokāplānojuma izstrāde nepieciešama, lai veiktu teritorijas plānojumā noteiktā funkcionālā zonējuma maiņu, precizētu aizsargjoslas un citus apgrūtinājumus, kā arī teritorijas izmantošanas un apbūves nosacījumus, ciktāl lokāplānojums nebūs pretrunā ar novada attīstības stratēģijas mērķiem un attīstības programmas prioritātēm.

Lokāplānojuma uzdevumi ir:

- Pamatot izmaiņas teritorijas plānojumā esošo funkcionālo zonējumu Lauksaimniecības teritorijas (L) un Meža teritorijas (M) maiņai uz Rūpnieciskās apbūves teritoriju (R) atbilstoši definētajam izstrādes mērķim.
- Izvērtēt lokāplānojuma teritorijā plānotās funkcionālās zonas ietekmi uz blakus esošo zemesgabalu pašreizējo un atļauto izmantošanu un attīstības iespējām atbilstoši Madonas novada ilgtspējīgas attīstības stratēģijai.
- Projekta sastāvā izstrādāt teritorijas izmantošanas un apbūves noteikumus lokāplānojumā ietvertajai teritorijai, noteikt apbūves parametrus, precizēt funkcionālās zonas galvenos izmantošanas veidus un atļautās papildizmantošanas.
- Atbilstoši mēroga noteiktībai precizēt apgrūtinātās teritorijas un objektus, kuriem noteiktas aizsargjoslas, precizēt autoceļu aizsargjoslas.
- Lokāplānojuma izstrādes laikā saņemt no Vides pārraudzības valsts biroja atbilstošo lēmumu par Stratēģiskā ietekmes uz vidi novērtējuma piemērošanu vai nepiemērošanu.

Lokāplānojums atbilst šādiem plānošanas dokumentiem:

- Saskaņā ar Madonas novada Ilgtspējīgas attīstības stratēģiju 2022.-2047. gadam (turpmāk tekstā IAS) ir noteikts stratēģiskais mērķis – SM2 – „Skmēt ekonomiski attīstītu novadu”, VTP 2.1. – „ Uzņēmējdarbības un nodarbinātības sekmēšana”.
- Madonas novada Attīstības programmas 2022.-2028. gadam vidēja termiņa prioritātei septiņiem gadiem: VTP 2.1 „ Uzņēmējdarbības un nodarbinātības sekmēšana”, kam noteikts Rīcības virziens RV 2.1.1. Konkurētspējīgas uzņēmējdarbības infrastruktūras un teritoriju

attīstība" un rīcības R 91 "Prioritāro industriālo, komerciālo un lauksaimniecības teritoriju noteikšana un attīstīšana" un R 95 "Privātīpašumos esošo degradēto teritoriju (grausti, pamestie īpašumi) sakārtošanas veicināšana".

Lokālpilnojuma teritorijā tiek noteikta Rūpnieciskās apbūves teritorija (R3) ar mērķi izveidot kokapstrādes uzņēmuma ražošanas un produkcijas uzglabāšanas teritoriju.

Lokālpilnojuma ietvaros šai teritorijai izstrādāti Grafiskā daļa un Teritorijas izmantošanas un apbūves noteikumi, kas ietver visas izmantošanas prasības.

1.2. Lokālpilnojuma saistība ar citiem plānošanas dokumentiem

Lokālpilnojums izstrādāts saskaņā ar sekojošiem normatīviem aktiem:

- Pašvaldību likums;
- Attīstības plānošanas sistēmas likums;
- Teritorijas attīstības plānošanas likums;
- MK 2014.gada 14.oktobra noteikumiem Nr.628 „Noteikumi par pašvaldību teritorijas attīstības plānošanas dokumentiem”;
- MK 2013.gada 30.aprīļa noteikumiem Nr.240 „Vispārīgie teritorijas plānošanas, izmantošanas un apbūves noteikumi”;
- Cesvaines novada domes 2020.gada 10.decembra saistošie noteikumi Nr.8 Grozījumi Cesvaines novada domes 2009.gada 15.oktobra saistošajos noteikumos Nr.7 „Cesvaines novada teritorijas plānojuma 2008. – 2020.gadam grafiskā daļa, teritorijas izmantošanas un apbūves noteikumi”, Madonas novada ilgtspējīgas attīstības stratēģija 2022.- 2047.gadam, Madonas novada Attīstības programma 2022.-2028.gadiem.

Lokālpilnojums izstrādāts, pamatojoties uz Madonas novada pašvaldības domes 29.06.2023. lēmumu Nr.386 (protokols Nr. 9. 28.punkts) „Par lokālpilnojuma izstrādes uzsākšanu un darba uzdevuma apstiprināšanu teritorijas plānojuma grozījumiem nekustamajā īpašumā "Zāgētava", Cesvaines pagastā, Madonas novadā, zemes vienībā ar kadastra apzīmējumu 7027 014 0143 funkcionālā zonējuma grozīšanai”.

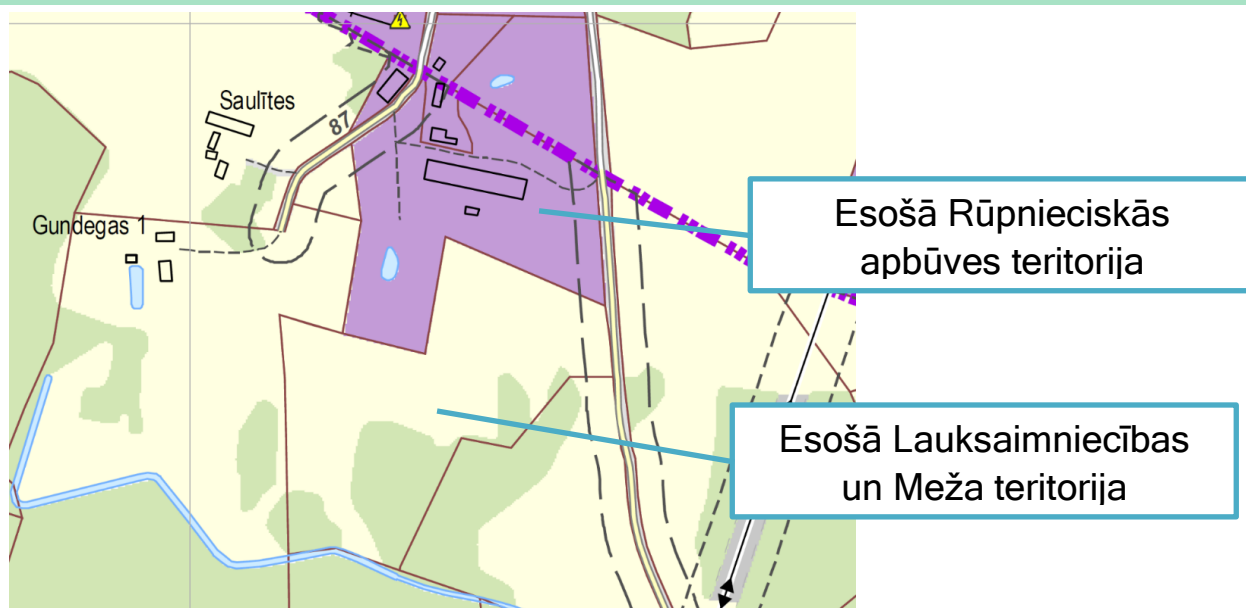
1.3. Lokāplānojuma risinājuma apraksts

Lokāplānojums tiek izstrādāts nekustamam īpašumam "Zāgētava", Cesvaines pagastā, Madonas novadā, zemes vienībai ar kadastra apzīmējumu 7027 014 0143, kas groza Cesvaines novada teritorijas plānojumu, mainot esošo funkcionālo zonējumu Lauksaimniecības teritorijas (L), Meža teritorijas (M) un Rūpnieciskās apbūves teritoriju (R) uz Rūpnieciskās apbūves teritoriju (R3). Lokāplānojuma teritorija ir 5,4 ha (skatīt 1.attēlu).



1.attēls Nekustamais īpašums "Zāgētava", Cesvaines pagasts, Madonas novads (Avots: Valsts zemes dienesta tīmekļvietne kadastrs.lv)

Lokāplānojuma izstrādāts ar mērķi grozīt Cesvaines novada teritorijas plānojumu, mainot teritorijas plānojumā esošo funkcionālo zonējumu (skatīt 2.attēlu), lai izveidotu rūpniecisko teritoriju visā zemes vienībā un precizētu atļautās izmantošanas un apbūves parametrus, paplašinot jau esošo ražošanas teritoriju un samazinot funkcionālā zonā atļautās izmantošanas.



2.attēls Cesvaines novada teritorijas plānojuma 2019.gada grozījumos noteiktās teritorijas funkcionālais zonējums (Avots: Cesvaines novada teritorijas plānojuma 2020.gada grozījumu Grafiskās daļas karte "Cesvaines novada teritorijas funkcionālais zonējums")

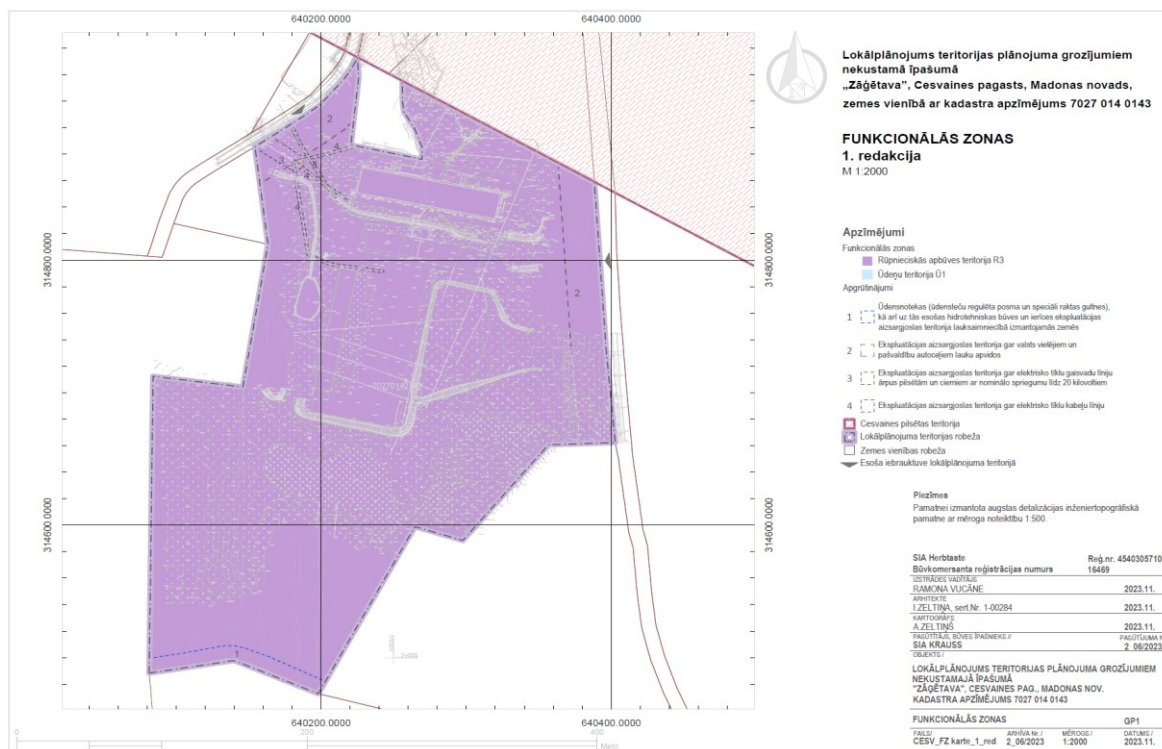
Izvērtējot lokāplānojuma teritorijas pašreizējo izmantošanu un funkcionālo zonējumu, kā arī ņemot vērā lokāplānojuma īpašnieku vēlmi paplašināt kokapstrādes uzņēmumu, attīstot uzņēmējdarbību lauku apvidos, izvirzīts lokāplānojuma izstrādes mērķis -mainīt teritorijas plānojumā noteikto atļauto teritorijas izmantošanu (skatīt 3.attēlu):

1) Esošajai Rūpnieciskās apbūves teritorijai precizēt galvenos izmantošanas veidus un palīgizmantošanas veidus un grozīt apbūves parametrus apbūves augstumu metros, kas nepieciešams rūpnieciski gatavotu nojumju, noliktavu vai ražošanas ēku būvniecībai, nosakot visai zemes vienībā vienotu Rūpnieciskās teritorijas izmantošanu (R3), kas neradīs būtisku vides piesārņojumu blakus esošajiem nekustamajiem īpašumiem un veicinās teritorijas sakārtošanu;

1) No Lauksaimniecības teritorijas (L) un Mežu teritorijas (M) uz Rūpnieciskās apbūves teritoriju (R3), precizējot galvenos izmantošanas veidus un palīgizmantošanas veidus un nosakot apbūves parametrus, tai skaitā apbūves augstumu metros, kas nepieciešams rūpnieciski gatavotu nojumju, noliktavu vai ražošanas ēku būvniecībai, nosakot visai zemes vienībā vienotu Rūpnieciskās teritorijas izmantošanu (R3), kas neradīs būtisku vides piesārņojumu blakus esošajiem nekustamajiem īpašumiem un veicinās teritorijas sakārtošanu;

2) Iekšējie transporta koridori netiek plānoti, to nepieciešamība tiks noteikta būvprojektos, atkarībā no funkcionālās nepieciešamības. Apbūve jāplāno ievērojot noteiktās pašvaldību autoceļu aizsargjoslas vai tā iespējama ar aizsargjoslu turētāja rakstisku atļauju.

3) Ūdeņu teritorija (Ū1) tiek saglabāts esošais funkcionālais zonējums, precizētas atļautās izmantošanas. Ūdeņu teritorija Ū1 paredzēta meliorācijas koplietošanas grāvja uzturēšanai, lai nemainītu esošo virszemes un pazemes ūdeņu tecējumu.



3. attēls. Lokāplānojuma teritorijas funkcionālās zona – Rūpnieciskās apbūves teritorija (R3)

Lokāplānojuma teritorijas funkcionālo zonējumu teritorijas izmantošanas un apbūves noteikumu priekšlikums:

Rūpnieciskās apbūves teritorija (R3) ir funkcionālā zona, ko nosaka, lai nodrošinātu rūpniecības uzņēmumu darbībai un attīstībai nepieciešamo teritorijas organizāciju, inženiertehnisko apgādi un transporta infrastruktūru.

2.tabula Teritorijas izmantošanas un apbūves noteikumos funkcionālā zonā "Rūpnieciskās apbūves teritorija" paredzētā izmantošana un apbūves parametri

Galvenie izmantošanas veidi	Vieglās rūpniecības uzņēmumu apbūve (13001);	Tekstilizstrādājumu, apģērbu un ādas izstrādājumu ražošanas, pārtikas rūpniecības, mēbeļu ražošanas, poligrāfijas, industriālo un tehnoloģisko parku, kokapstrādes un citu vieglās rūpniecības uzņēmumu (ja tie nerada būtisku piesārņojumu) darbības nodrošināšanai nepieciešamā apbūve un infrastruktūra
	Lauksaimnieciskās ražošanas uzņēmumu apbūve (13003)	Lauksaimnieciskās ražošanas un ar to saistīto uzņēmumu apbūve un infrastruktūra, ietverot servisa uzņēmumus, mehāniskās darbnīcas, pagrabus, noliktavas, saldētavas,

		siltumnīcu kompleksus, akvakultūras ražošanas būves un tamlīdzīgus objektus
	Inženiertehniskā infrastruktūra (14001)	Virszemes, pazemes un zemūdens inženierkomunikācijas un inženiertīkli, siltumenerģijas, elektroenerģijas, elektronisko sakaru, ūdens un citu resursu pārvadei, uzglabāšanai, sadalei un pievadei, ietverot aprīkojumu, iekārtas, ierīces un citas darbībai nepieciešamās būves (piemēram, cauruļvadi un kabeļi)
	Transporta apkalpojošā infrastruktūra (14003)	Būves sauszemes satiksmes pakalpojumu nodrošināšanai, tai skaitā garāžas, depo, termināļi, atsevišķi iekārtotas atklātās autostāvvietas, autotransporta apkopes objekti – autoservisi, speciālās mazgātavas u. tml.
	Noliktavu apbūve (14004).	Apbūve, ko veido tirdzniecības un noliktavu ēkas, kas paredzētas materiālu, vielu un citu preču komplektēšanai, iesaiņošanai, pārdošanai, pagaidu uzkrāšanai vai uzglabāšanai vairumā (izņemot jebkādu preču ražošanu vai pārstrādāšanu un rūpniecības uzņēmumu teritorijā esošās noliktavas), iepakojumu un videi nekaitīgu atkritumu (kas nerada ietekmi uz vidi vai draudus cilvēku veselībai) uzglabāšanai, kā arī loģistikas centri, termināļi, preču stacijas un līdzīga rakstura būves.
Papildizmantošanas veidi	Biroju ēku apbūve (12001)	Apbūve, ko veido konferenču un kongresu centri, studijas un citi uzņēmumi, organizācijas un iestādes.
	Tirdzniecības vai pakalpojumu objektu apbūve (12002)	Apbūve, ko veido veikali, tirdzniecības centri (tai skaitā autotirdzniecības centri ar servisu), kioski, segtie stendi, sezonas rakstura tirdzniecības vai pakalpojumu objekti, sabiedriskās ēdināšanas uzņēmumi, restorāni, bāri, kafejnīcas, kā arī sadzīves un citu pakalpojumu objekti, tai skaitā minimāla transporta apkopes servisa objekti (riepu maiņa,

		pašapkalpošanās automazgātavas, elektromobiļu uzlādes stacijas).
Citi noteikumi	Nenosaka	
Apbūves parametri	Minimālā jaunizv. zemes gabala platība	Atbilstoši funkcionālajai nepieciešamībai
	Maksimālais apbūves blīvums (%)	70%
	Apbūves augstums (m)	līdz 18 metri
	Minimālais brīvās zaļās teritorijas rādītājs (%)	10%

Ūdeņu teritorija (Ū1) ir funkcionālā zona, ko nosaka, lai izplānotu un nodrošinātu racionālu un ilgtspējīgu ūdeņu resursu izmantošanu saimnieciskai darbībai un vides aizsardzībai.

3.tabula Teritorijas izmantošanas un apbūves noteikumos funkcionālā zonā "Ūdeņu teritorija" paredzētā izmantošana un apbūves parametri

Galvenie izmantošanas veidi	1) Ūdenssaimnieciska izmantošana (23001);	Dabiskas vai mākslīgas izcelsmes ūdens akvatorijas, kuras tiek izmantotas zivsaimniecībai, zvejniecībai un citiem ūdenssaimniecības veidiem
Papildizmantošanas veidi	Nenosaka	
Citi noteikumi	Nenosaka	
Apbūves parametri	Nenosaka	

Lai mazinātu vides riskus, TIAN iekļautas sekojošas prasības:

1. Prettrokšņa sienas nepieciešamību un tehniskos parametrus pamato būvprojektā, vadoties no esošo trokšņu mērījumu rezultātiem vai prognozētā trokšņu līmeņa. Īpašos gadījumos par prettrokšņa sienu drīkst izmantot žogu – paredzot to ar atkāpi no zemes vienības robežas vismaz 1,0m uz lokāplānojuma teritorijas iekšpusi un, ja nepieciešams papildus paredzot blīvus mūžzaļus apstādījumus. Šāds risinājums pielietojams, ja tiek likvidēts esošais koku apaugums pret esošo lauku viensētu vai blakus esošās zemes vienībās tiktu veikta dzīvojamā vai publiska rakstura apbūve.
2. Veicot ēku būvniecību lokāplānojuma teritorijā, kurās ir konstatēts vai tiek prognozēts paaugstināts trokšņu līmenis, jāpielieto skaņu izolējoši apdares materiāli ēku fasāžu apdarei un pakešu logi ar papildu skaņu slāpējošu efektu. Ēkas jāaprīko ar īpašu skaņas izolāciju pret viena veida vai vairāku veidu vides trokšņiem un ar tādām ventilācijas vai

gaisa kondicionēšanas iekārtām, kas dod iespēju pastāvīgi saglabāt izolētību no vides trokšņa.

Lokāplānojuma teritorijā iekļautai zemes vienībai ar kadastra apzīmējumu 7027 014 0143, "Zāģētava", Cesvaines pagastā, Madonas novadā robežas pašreizējā stadijā nav paredzēts mainīt un pieklūšana tai tiek nodrošināta no esošiem pašvaldības autoceļiem Nr.89 Gundegas- Saulītes (Cesvaines pilsētas Brīvības ielas turpinājums) un Nr.39 Cesvaine-Ģīgurti (Cesvaines pilsētas Zirgu ielas turpinājums), t.sk. ugunsdzēsības un glābšanas tehnikai, atbilstoši attiecīgo būvju projektēšanas būvnormatīviem.



4. attēls. Transporta kustības shēma piekļuvei līdz valsts reģionālajam autoceļam un iebrauktuves vietas (kartes pamatne www.balticmaps.eu)

Lokāplānojuma teritorijā plānots ierīkot autonomu ūdens ņemšanas vietu - dziļurbumu, paredzot tai atbilstošas aizsargjoslas un tām noteiktos aprobežojumus (stingrā režīma aizsargjosla ūdens ņemšanas vietai – dziļurbumam) un jaunu bioloģisko attīrīšanas iekārtu.

Attiecībā uz lietus ūdens attīrīšanu un novadīšanu un, ņemot vērā plānoto apbūvi, teritorijas izmantošanas un apbūves noteikumos paredzēti nosacījumi:

1. Teritorijās, kurās nav ierīkota lietus kanalizācijas sistēma, ārpustelpu (atklātas) uzglabāšanas kravu laukumiem, jānodrošina ūdensnecaurlaidīga seguma ierīkošana vietās, kur iespējama piesārņojuma noplūde.
2. Lietus notekūdeņus no brauktuves daļas pēc to attīrīšanas drīkst novadīt vidē, izmantojot ilgtspējīgas lietusuūdens apsaimniekošanas principus, ja tiek nodrošināta attīrīta lietusuūdens atbilstība citu normatīvo aktu prasībām.
3. Lietus ūdens uztveršanai no laukumiem ar cieto segumu ierīko gūliju ar nosēddaļu. Lietus ūdens attīrīšanai uzstāda rūpnieciski ražotu smilts daļiņu uztverēju un naftas produktu atdalītāju.

Rūpnieciskās apbūves teritorijas būvju siltumapgāde ir risināma lokāli, izmantojot atjaunojamus energoresursus.

Elektroapgāde tiek nodrošināta ar pieslēgumu esošiem elektroapgādes tīkliem.

Šobrīd teritorijā ir izbūvēts dīķis ugunsdzēsības vajadzībām.

2. Vides pārskata projekta sagatavošana

2.1. SIVN process un iesaistītās institūcijas

Vides pārskata projekts ir sagatavots saskaņā ar LV likumu "Par ietekmes uz vidi novērtējumu" (14.10.1998., ar grozījumiem līdz 17.05.2018.) un LV MK noteikumiem nr.157 "Kārtība, kādā veicams ietekmes uz vidi stratēģiskais novērtējums".

Darba gaitā ir veikta:

a) informācijas un datu vākšana un apkopošana par:

- iepriekš veiktajiem plānojumiem Madonas novada un Cesvaines pagasta teritorijai, to Vides pārskatiem,
- Bērzaunes pagasta un izpētes teritorijas, tās apkārtnes vides kvalitāti, resursiem un dabas vērtībām,
- izpētes un tai pieguļošās teritorijas esošo stāvokli, infrastruktūru,
- blakus esošo objekti u.c.

b) veiktas konsultācijas ar attiecīgām valsts institūcijām (VVD Atļauju pārvaldi, Dabas aizsardzības pārvaldi, Veselības inspekciju) par lokālpilnvarotāja iespējamo ietekmi uz vidi un cilvēku veselību, un SIVN nepieciešamību.

Vides pārskata projekta sagatavošanai ir izmantota:

a) Madonas novada pašvaldības un iestāžu rīcībā esošā informācija;

b) Madonas novada attīstības programma 2013.-2020. gadam un Madonas novada ilgtspējīgas attīstības stratēģija 2013.- 2038. gadam, kam ir izstrādāts Vides pārskata projekts;

c) Madonas novada teritorijas plānojums 2013.-2025.gadam, kam izstrādāts Vides pārskata projekts;

d) SIA „Krauss” palešu bloku ražotnei VVD izsniegtā C kategorijas piesārņojošās darbības atļauja. 2008.gadā saņemta atļauja Nr. C161025 kokapstrādei (reģistrēta īpašumā "Saulītes", Cesvaines pag., Madonas nov., LV-4871) ar piesārņojošo darbību: kokzāģētavas vai kokapstrādes iekārtas, kurās lieto koksnes griešanas tehniku un pārstrādā 2000 m³ un vairāk apaļkoku vai kokmateriālu gadā.¹

e) publiski pieejamā informācija un pētījumu rezultāti par vides stāvokli novadā, pagastā, lokālpilnojumam teritorijā un tās apkārtnē;

f) pieejamie informācijas avoti un datu bāzes, t.sk. VSIA „Latvijas Vides, ģeoloģijas un meteoroloģijas centrs” (LVĢMC), Dabas aizsardzības pārvaldes (DAP), Latvijas valsts mežu kartes un Valsts vides dienesta (VVD) dati.

Esošās situācijas sadaļas sagatavošanā ir apskatīti un analizēti līdz šim Madonas novada teritorijā spēkā esošie plānošanas dokumenti (skat. 1.tabulu).

Par Vides pārskata projekta izstrādi ir notikušas konsultācijas ar pārskata projekta izstrādē ir izmantoti šādi vides politikas veidošanas un ieviešanas pamatprincipi:

- Alternatīvu izvērtēšanas princips – nepieciešams izvērtēt kā lokālpilnojumā paredzētās rīcības un to iespējamās alternatīvas ietekmēs vides apstākļus un to kvalitāti.
- Atklātības princips – SIVN ir atklāts process, kas paredz interešu grupu un institūciju iesaisti, iedzīvotāju informēšanu, organizējot sabiedrisko apspriešanu un publicējot iegūtos rezultātus un secinājumus, kā arī, izvērtējot un Vides pārskatā iekļaujot iedzīvotāju un citu interešu priekšlikumus vai rekomendējot lokālpilnojumam izstrādātājiem veikt kvalitatīvākas izmaiņas vai precizējumus plānošanas dokumentā.
- Ilgtspējības princips – esošajām un nākamajām paaudzēm nodrošina kvalitatīvu vidi, līdzsvarotu ekonomisko attīstību, racionālu dabas, cilvēku un materiālo resursu izmantošanu, kā arī dabas kultūrvēsturiskā mantojuma saglabāšanu, kas jāņem vērā, plānojot tuvāko attīstību un realizējot attīstības projektus.
- Integrācijas princips – SIVN procedūra tika uzsākta paralēli lokālpilnojumam izstrādei. Šis princips nodrošina vides prioritāšu integrēšanu plānošanas dokumentā un ļauj izvairīties no konceptuālām kļūdām. Šādā gadījumā SIVN palīdz veikt piedāvāto rīcības virzienu analīzi un identificēt tās rīcības, kurām no vides viedokļa nepieciešama papildus izpēte par to ietekmi.
- Piesardzības princips – ir pieļaujams ierobežot vai aizliegt darbību vai pasākumu, kas var ietekmēt vidi vai cilvēku veselību, bet kura ietekme nav pietiekami izvērtēta vai zinātniski

¹ Valsts vides dienesta publiskie dati https://registri.vvd.gov.lv/izsniegtas-atlaujas-un-licences/atlauju-un-licencu-mekletajs/?company_name=krauss&company_code=&s=1

pierādīta, ja aizliegums ir samērīgs līdzeklis, lai nodrošinātu vides vai cilvēku veselības aizsardzību.

- Starppaaudžu taisnīgums – pašreizējai paaudzei ir jāsaņem vai jāveido sociālais, dabas un cilvēku radītais kapitāls un jādod nākamajām paaudzēm iespējas attīstīties.

Grūtības stratēģiskā ietekmes uz vidi novērtējuma veikšanā un Vides pārskata projekta sagatavošanā joprojām rada informācijas trūkums un nepieejamība par vides kvalitāti un piesārņojuma avotiem Madonas novadā, tai skaitā, Cesvaines pagastā.

2.2. Sabiedrības līdzdalība

Vides pārskata projekta sabiedriskā apspriešana tika organizēta vienlaikus ar lokālpilnvarotāja publisko apspriešanu normatīvajos aktos noteiktā kārtībā.

3. Starptautiskie un nacionālie vides aizsardzības un ilgtspējīgas attīstības mērķi

3.1. Starptautiskie vides aizsardzības mērķi

Apvienoto Nāciju Organizācijas Vispārējā konvencija par klimata pārmaiņām un Kioto protokols²

Ilgspējīgas attīstības jēdziens definēts Apvienoto Nāciju Organizācijas (ANO) Pasaules Vides un attīstības komisijas ziņojumā „Mūsu kopējā nākotne” (saukts arī par Bruntlandes komisijas ziņojumu, 1987.). Ilgtspējīga attīstība tiek skaidrota kā „attīstība, kas nodrošina šodienas vajadzību apmierināšanu, neradot draudus nākamajai paaudzei vajadzību apmierināšanai”. To raksturo trīs savstarpēji saistītas dimensijas: vides, ekonomiskā, sociālā. Tas nozīmē, ka stingras vides aizsardzības prasības un augsti ekonomiskie rādītāji nav pretrunā viens otram un, ka ekonomiskā attīstība nedrīkst notikt uz vides jautājumu rēķina.

Konvencijas un uz tās pamata pieņemtā Kioto protokola mērķis ir normalizēt siltumnīcas gāzu daudzumu atmosfērā, nosakot gan vispārīgus pamatprincipus (konvencija), gan saistošos siltumnīcas gāzu emisiju samazināšanas apjomus (protokols).

Konvencija par bioloģisko daudzveidību, Riodežaneiro³

Konvencijas uzstādījumi ir bioloģiskās daudzveidības saglabāšana, dzīvās dabas ilgtspējīga izmantošana, godīga un līdztiesīga ģenētisko resursu patērēšanā iegūto labumu sadale, ietverot gan pienācīgu pieeju ģenētiskajiem resursiem, gan atbilstošu tehnoloģiju nodošanu, ņemot vērā visas tiesības uz šiem resursiem un tehnoloģijām, kā arī atbilstošu finansēšanu. Konvencijas prasības ietvertas likumos „Vides aizsardzības likumā”, “Par īpaši aizsargājāmām dabas teritorijām” un “Sugu un biotopu aizsardzības likumā”.

Konvencija par Baltijas jūras reģiona jūras vides aizsardzību, Helsinki⁴

² <https://likumi.lv/ta/id/63178-par-apvienoto-naciju-organizācijas-visparejas-konvencijas-par-klimata-parmainam-kioto-protokolu>

³ <https://eur-lex.europa.eu/legal-content/LV/TXT/?uri=LEGISSUM:I28102>

⁴ <https://likumi.lv/ta/lv/starptautiskie-likumi/id/1313>

Helsinku konvencijas mērķis ir samazināt, aizkavēt un novērst Baltijas jūras vides piesārņošanu, sekmēt Baltijas jūras vides atveseļošanu un tās ekoloģiskā līdzsvara uzturēšanu. Konvencijas dalībvalstis apņēmušās veikt drošības pasākumus, ja būs pamats domāt, ka tieši vai netieši jūras vidē nokļūstošās vielas vai enerģija var radīt draudus cilvēka veselībai, kaitēt dzīvajiem resursiem un jūras ekosistēmām, mazināt rekreatīvo vērtību vai traucēt citu likumīgu jūras izmantošanu, pat ja nav neapgāzamu pierādījumu cēloņsakarībai starp izmešiem un šīm parādībām. Tādēļ tās sekmēs videi labvēlīgāko pieeju un labāko pieejamo tehnoloģiju, kā arī principa "piesārņotājs maksā" piemērošanu. Konvencijas mērķu īstenošanai nodibināta Baltijas jūras vides aizsardzības komisija - Helsinku Komisija (HELCOM), kuras dalībvalstis ir Dānija, Igaunija, Eiropas Ekonomiskā Kopiena, Somija, Vācija, Latvija, Lietuva, Krievija, Polija un Zviedrija un ir izstrādātas HELCOM rekomendācijas u.c. ieteikuma rakstura dokumenti.

Konvencija par Eiropas dzīvās dabas un dabisko dzīvotņu aizsardzību, Berne ⁵

Mērķi - aizsargāt savvaļas floru, faunu, to dabiskās dzīvotnes, īpaši tās sugas un dzīvotnes, kuru aizsardzībai nepieciešama vairāku valstu sadarbība, kā arī sekmēt šo sadarbību. Tiek uzsvērtā īpaša uzmanība apdraudētajām un izzūdošajām sugām (t.sk. migrējošajām sugām). Konvencijas prasības ietvertas Latvijas normatīvajos aktos —likums "Par sugu un biotopu aizsardzību", 14.11.2000.MK noteikumi Nr.396 "Noteikumi par īpaši aizsargājamo sugu un ierobežoti izmantojamo īpaši aizsargājamo sugu sarakstu", 18.12.2012.MK noteikumi Nr.940 "Noteikumi par mikroliegumu izveidošanas un apsaimniekošanas kārtību, to aizsardzību, kā arī mikroliegumu un to buferzonu noteikšanu", 28.05.2002. MK noteikumi Nr.199 "Eiropas nozīmes aizsargājamo dabas teritoriju (*Natura 2000*) izveidošanas kritēriji Latvijā".

Eiropas ainavu konvencija, Florence ⁶

Mērķis - veicināt ainavu aizsardzību, pārvaldību, plānošanu un veidot sadarbību par ainavu jautājumiem Eiropā.

Konvencija par pasaules kultūras un dabas mantojuma aizsardzību, UNESCO konvencija, Parīze ⁷

Mērķis ir apkopot informāciju un aizsargāt vietas, kam ir īpaši liela kultūras vai dabas vērtība visas cilvēces mantojumā. UNESCO Pasaules mantojuma sarakstā iekļautās gan vietējā, gan starptautiskā mērogā vērtīgas vietas ar īpaši izcilu vērtību.

Konvencija nosaka, ka katrai tās dalībvalstij ir pienākums nodrošināt kultūras un dabas mantojuma, kas atrodas tās teritorijā, identifikāciju, aizsardzību, konservāciju, popularizāciju un nodošanu nākamajām paaudzēm. Tādēļ tām jādara viss, kas ir to spēkos, gan maksimāli izmantojot esošos resursus, gan arī nepieciešamības gadījumā izmantojot starptautisko, tajā skaitā jebkuru tai pieejamo finansiālo, māksliniecisko, zinātnisko un tehnisko palīdzību un sadarbību.

Lai nodrošinātu pēc iespējas efektīvāku kultūras un dabas mantojuma, kas atrodas to teritorijā, aizsardzību, konservāciju un popularizāciju, šīs Konvencijas dalībvalstīm iespēju robežās un atbilstoši katras valsts apstākļiem jācenšas:

⁵ <https://likumi.lv/ta/lv/starptautiskie-ligumi/id/1083-konvencija-par-eiropas-dzivas-dabas-un-dabisko-dzivotnu-aizsardzibu>

⁶ <https://likumi.lv/ta/lv/starptautiskie-ligumi/id/1265>

⁷ <https://likumi.lv/ta/lv/starptautiskie-ligumi/id/766>

- īstenot atbilstošu politiku, kuras mērķis būtu piešķirt kultūras un dabas mantojumam zināmas funkcijas sabiedrības dzīvē, kā arī iekļaut šī mantojuma aizsardzību aptverošas plānošanas programmās;
- nodibināt, ja tādu vēl nav, savā teritorijā vienu vai vairākus kultūras un dabas mantojuma aizsardzības, konservācijas un popularizācijas dienestus, kam būtu atbilstošs personāls un līdzekļi, kas ļautu izpildīt tiem uzliktos pienākumus;
- attīstīt zinātnes un tehnikas studijas un pētījumus un pilnveidot darba metodes, kas ļauj valstij novērst briesmas, kas draud tās kultūras un dabas mantojumam;
- veikt atbilstošus juridiskus, zinātniskus, tehniskus, administratīvus un finanšu pasākumus, lai atklātu, aizsargātu, konservētu, popularizētu un atjaunotu šo mantojumu;
- atbalstīt tādu nacionālu vai reģionālu centru izveidošanu vai attīstību, kas sagatavo speciālistus kultūras un dabas mantojuma aizsardzībai, konservācijai vai popularizācijai, kā arī lai veicinātu zinātniskos pētījumus šajā jomā.

Eiropas Savienības (ES) direktīvas:

ES PADOMES DIREKTĪVA 92/43/EEK "Par dabisko biotopu un savvaļas dzīvnieku un augu aizsardzību" jeb BIOTOPU DIREKTĪVA aizsargā augus, dzīvniekus, biotopus, un nodala īpaši aizsargājamus dabas apgabalus, veidojot aizsargājamo dabas teritoriju tīklu Natura 2000, kas izveidots dabas daudzveidības aizsardzībai.

EIROPAS PARLAMENTA UN PADOMES DIREKTĪVA 200/60/EK Ūdeņu struktūrdirektīvas (23.10.2000.) mērķi ir aizsargāt un uzlabot virszemes un pazemes ūdeņu ekosistēmu stāvokli, veicināt ilgtspējīgu ūdeņu lietošanu, ieviešot integrētu upju baseinu apsaimniekošanas procesu.

ES PADOMES DIREKTĪVA 79/409/EEK "Par savvaļas putnu aizsardzību jeb Putnu direktīva" (02.04.1979.) aizliedz darbības, kas apdraud putnus (tīši nonāvēt vai sagūstīt putnus, iznīcināt to ligzdas, iegūt putnu olas). Atsevišķām darbībām ir atsevišķi izņēmumi (tirdzniecība ar dzīvniekiem vai mirušiem putniem, medības, kas tiek atļauti dalībvalstīm, vienojoties ar Eiropas Komisiju).

ES PADOMES DIREKTĪVA 2010/75/EEK "Par rūpnieciskajām emisijām" (24.11.2010.) nosaka prasības rūpnieciskajām darbībām, paredzot īpašus noteikumus kurināmā un atkritumu sadedzināšanas iekārtām. Dalībvalstīm ir jāveic pamata un preventīvie pasākumi, lai iekārtās nerodas būtisks piesārņojums vai jāveic pasākumi tā novēršanai, izmantojot tehniski labākos pieejamos risinājumus. Galvenie starptautiskie vides aizsardzības mērķi un principi ir noteikti ANO Riodežaneiro deklarācijā „Par vidi un attīstību” (1992.) un citos starptautiskos līgumos, kā arī nacionālajā likumdošanā – „Vides aizsardzības likumā” (2006.) [7]. ES ilgtspējīgas attīstības stratēģija ir viens no būtiskākajiem ES stratēģiskajiem plānošanas dokumentiem, kas nosaka ES virzību uz ilgtspējīgu attīstību.

Tā kā lokālpilnojumam teritorijā paredzēts paplašināt rūpnieciskās ražošanas teritoriju ar atbilstošu infrastruktūru, iespējams, tas var radīt ietekmi uz dabas daudzveidību piegulošajās teritorijās, tādā gadījumā jāņem vērā arī Bioloģiskās daudzveidības nacionālajā programmā (apstiprināta MK 2000.gada 16.maijā, protokols Nr.23, 22§) [14]. noteiktos mērķus:

- saglabāt un atjaunot ekosistēmu un to dabiskās struktūras daudzveidības,

- saglabāt un veicināt vietējo savvaļas sugu daudzveidību,
- saglabāt savvaļas sugu, kā arī kultūraugu un mājdzīvnieku šķirņu ģenētisko daudzveidību,
- veicināt tradicionālas ainavas struktūras saglabāšanos,
- nodrošināt dzīvās dabas resursu līdzsvarotu un ilgtspējīgu izmantošanu.

Īstenojot lokālpilnvarojuma teritorijā paredzēto darbību, ir jārada kompromiss starp teritorijas izmantošanu, sociālā taisnīguma un dabas aizsardzības prasību ievērošanu kopumā.

3.2. Nacionālie vides aizsardzības mērķi

Latvijas ilgtspējīgas attīstības stratēģija līdz 2030.gadam (Latvija2030)

nosaka ilgtspējīgas attīstības virzienus, tai skaitā, ūdens aizsardzībai, klimata pārmaiņu un ozona slāņa aizsardzībai, dabas resursu izmantošanai, bioloģiskās daudzveidības saglabāšanai un atkritumu apsaimniekošanai.

Latvijas ilgtspējīgas attīstības stratēģija (LIAS) jeb „Latvija 2030” ir hierarhiski augstākais ilgtermiņa attīstības plānošanas dokuments. Tajā izvirzīti valsts ilgtermiņa attīstības mērķi, prioritātes un rīcības virzieni, kas īstenojami, realizējot pakārtotās nozaru un teritoriju attīstības politikas. Līdz ar to visi attīstības plānošanas dokumenti jāveido saskaņā ar LIAS noteiktajiem virzieniem un prioritātēm. Stratēģijā iekļauta Telpiskās attīstības perspektīva, kurā iezīmēts integrēts skatījums valsts teritorijas līdzsvarotai un ilgtspējīgai attīstībai, lai Latvijas galvenās vērtības, resursi un priekšrocības tiktu izmantotas visefektīvākajā veidā.

Ilgspējīgas attīstības stratēģija nosaka to, ka ilgtspējīga ekonomiskā izaugsme un tehnoloģiskā attīstība paredz pāreju no fosilās enerģijas un autotransporta ietilpīgas ekonomikas uz atjaunojamu enerģijas avotu, dažādotu transporta risinājumu un otrreiz pārstrādājumu materiālu balstītu ekonomiku.

Lokālpilnvarojuma izstrāde ir balstīta Madonas novada kopējā ekonomisko attīstībā. Turpmāk uzskaitīti to vides un dabas jomu mērķi, kuras uzskatāmas par prioritārām Madonas novadā un Bērzaunes pagastā.

Ūdeņu kvalitātes politikas mērķi, kas varētu tikt attiecināti uz Madonas novadu un Bērzaunes pagastu, ir sekojoši:

- uzlabot pazemes un virszemes ūdeņu kvalitāti, novērst to tālāku piesārņošanu un pakāpeniski samazināt esošo piesārņojumu;
 - veicināt ilgtspējīgu un racionālu ūdens lietošanu, ūdens uzmanību pievēršot pazemes ūdens resursu saglabāšanai un eutrofikācijas apdraudētiem ezeriem un ūdenstecēm;
 - aizsargāt ūdens ekosistēmas, kā arī no ūdens atkarīgās sauszemes ekosistēmas un mitrājus;
 - nodrošināt dzeramā ūdens atbilstību kvalitātes normatīviem;
- Cesvaines pagastā ir reģistrēti 4 potenciāli piesārņotas vietas (LV VĢMC datu bāze ⁸).

Piesārņoto vietu izpēti un sanācijas politikas mērķi ir sekojoši:

⁸ <https://data.gov.lv/dati/lv/dataset/piesarnotas-un-potenciali-piesarnotas-vietas/resource/5947f1ba-7427-4ba7-9983-df543b1b6d3f>

- novērst vai mazināt iepriekšējās saimnieciskās darbības rezultātā radušos piesārņojumu un tā kaitīgo ietekmi uz cilvēku veselību, īpašumu, vidi un bioloģisko daudzveidību;
- panākt augsnes, grunts, pazemes un virszemes ūdeņu kvalitātes uzlabošanu piesārņotajās vietās;
- nepieļaut piesārņoto vietu bīstamo vielu iekļūšanu virszemes un pazemes ūdeņos;
- atjaunot un uzlabot vides kvalitāti piesārņotajās vietās;
- teritoriju plānošanā ņemt vērā esošo vides piesārņojumu;
- noteikt reālo zemes vērtību un atbilstošu nekustamā īpašuma nodokli, ņemot vērā piesārņotības pakāpi.

Bioloģiskās daudzveidības politikas mērķi ir sekojoši:

- saglabāt un atjaunot ekosistēmu un to dabisko struktūru daudzveidību;
- saglabāt un veicināt vietējo savvaļas sugu daudzveidību;
- pilnveidot dabas aizsardzības sistēmu.

Būvniecības nozare ir viena no dinamiskākām nozarēm Latvijas tautsaimniecībā, un arī Madonas novadā, plānota tās attīstība. Būvniecības politikas mērķi ir sekojoši:

- veicināt ilgtspējīgu, dabas un energoresursus taupošu būvniecību un būvmateriālu ražošanu;
- sekmēt vietējo un videi draudzīgu būvmateriālu ražošanu un pielietošanu;
- saglabāt vēsturisko un tradicionālo apbūvi, kā arī pagarināt būvju un konstrukciju kalpošanas laiku, izmantojot zinātniski pamatotas tehnoloģijas.

Cesvaines pilsētai piegulošajās teritorijās meža zemes neaizņem nozīmīgas platības, tomēr tuvākajā apkārtni ir meža teritorijas, kuru apsaimniekošanai ievērojami mežsaimniecības politikas mērķi.

Mežsaimniecības politikas mērķi ir sekojoši:

- saglabāt meža bioloģisko daudzveidību un ekoloģisko funkciju kvalitāti klimata un ūdens režīma regulācijā, kā arī augsnes aizsardzībā;
- palielināt oglekļa dioksīda piesaisti, atbalstot lauksaimniecībā neizmantoto zemju apmežošanu, un veicināt pārdomātus pasākumus mežaudžu produktivitātes paaugstināšanai;
- nodrošināt mežu ilgtspējīgu un pareizu apsaimniekošanu un mežu produktivitātes palielināšanu.

Latvijas vides politikas virsmērķis ir nodrošināt iedzīvotājiem iespēju dzīvot tīrā un sakārtotā vidē, īstenojot uz ilgtspējīgu attīstību veiktas darbības, saglabājot vides kvalitāti un bioloģisko daudzveidību, nodrošinot dabas resursu ilgtspējīgu izmantošanu, kā arī sabiedrības līdzdalību lēmumu pieņemšanā un informētību par vides stāvokli. Lokālpilnvarotajam nekustamajam īpašumā "Zāģētava", Cesvaines pagasts, Madonas novads ir vietējās pašvaldības teritorijas attīstības plānošanas dokuments, kura izstrādē jāņem vērā attiecināmo Latvijas Republikas normatīvo aktu prasības, kas regulē teritoriju attīstības plānošanu, atļauto izmantošanu un apbūvi, kā arī normatīvos aktus, kas regulē saimnieciskās darbības veidus, kas plānotas lokālpilnvarotajam nekustamajam īpašumā "Zāģētava", Cesvaines pagasts, Madonas novads teritorijā.

Latvijas nacionālais attīstības plāns 2021. – 2027. gadam (NAP2027)

NAP2027 ir galvenais vidēja termiņa valsts attīstības plānošanas dokuments Latvijā. Tas ir Latvija2030 rīcības plāns, kurā nosaka valsts attīstības prioritātes, mērķus un investīciju virzienus, plānotās reformas un politikas izmaiņas periodam no 2021. gada līdz 2027.gadam.

NAP2027 vadmotīvs ir "Paradumu maiņa – ceļš uz attīstību!". NAP2027 ir noteikti četri stratēģiskie mērķi: 1) produktivitāte un ienākumi, 2) vienlīdzīgas iespējas, 3) sociālā uzticēšanās un 4) reģionālā attīstība. NAP2027 stratēģiskie mērķi tiek īstenoti caur sešām prioritātēm un tām pakārtotajiem rīcību virzieniem un uzdevumiem.

NAP2027 prioritāte ir Uzņēmumu konkurētspēja un materiālā labklājība ir dzīves kvalitātes ekonomiskais un sociālais kritērijs. To veido uzņēmumu konkurētspēja un ražīgums, kas ļauj cilvēkam strādāt savām spējām atbilstošu darbu, gūstot pietiekamus ienākumus, kas kopā ar vietējo pieprasījumu pozitīvi ietekmē tautsaimniecības izaugsmi un dzīves kvalitāti. Individīda spējas un iespējas veikt uzkrājumus un noturēt citus aktīvus vairo materiālu labklājību un amortizē labklājības riskus.

NAP2027 prioritāte ir Kvalitatīva dzīves vide un teritoriju attīstība nodrošina tautsaimniecības pāreju uz klimatneitrālu ekonomiku, ietverot rūpes par dabu, vidi un infrastruktūru, tās kvalitāti un pieejamību. Tas vairo iespēju vienlīdzību, sekmē cilvēka darba ražīgumu un uzlabo dzīves kvalitāti, vienlaicīgi samazinot vides piesārņojumu. Šīs Prioritātes īstenošanai būtiski ir:

- Daba un vide – "Zaļais kurss" - latvijas dabas kapitāls ir daudzveidīgs, tādēļ ilgtspējīga tā izmantošana un vides piesārņojuma samazināšana, ir garantis nākamo paaudžu labklājībai un dabas vērtību aizsardzībai. Dabas kapitāls ir resurss nodarbinātībai un uzņēmējdarbībai lauku teritorijās, kas, gudri apsaimniekots, saglabās laukus apdzīvotus un vienlaikus aizsargās nacionālās dabas vērtības.
- Līdzsvarota reģionālā attīstība - ietver reģionu potenciāla attīstību un ekonomisko atšķirību mazināšanu, stiprinot to iekšējo un ārējo konkurētspēju, kā arī nodrošinot teritoriju specifikai atbilstošus risinājumus apdzīvojuma un dzīves vides attīstībai.

Vides politikas pamatnostādnes 2021. – 2027.gadam (VPP2027) ⁹

Politikas plānošanas periodā no 2021. gada līdz 2027. gadam vides politikas mērķi nacionālajā līmenī ir pakārtoti Latvija2030 un NAP2027 (rīcības virziens "Daba un vide – "Zaļais kurss") ieviešanai.

VPP2027 politikas mērķi izriet no NAP2027 stratēģiskajiem mērķiem un vides aizsardzības prioritātēm periodam līdz pat 2030. gadam, bet klimata jomā līdz pat 2050. gadam, tie ir:

- 1) virzīties uz klimatneitralitāti un klimatnoturīgumu;
- 2) veicināt ilgtspējīgu resursu izmantošanu un pāreju uz aprites ekonomiku;
- 3) saglabāt un atjaunot ekosistēmas un bioloģisko daudzveidību;
- 4) samazināt piesārņojumu.

Vides politikas efektivitātes paaugstināšanai VPP2027 tiek izvirzīti 30 apakšmērķi.

VPP2027 vides politikas jomas:

- vides pārvaldības pamatsistēma (horizontālie jautājumi)

⁹ <https://likumi.lv/ta/id/335137-par-vides-politikas-pamatnostadnem-2021-2027-gadam>

- valsts vides monitorings (Vides monitoringa programma 2021. - 2026. gadam)
- klimata pārmaiņas
- resursu efektīva izmantošana un aprites ekonomika, attiecas uz resursu efektīvu izmantošanu aprites ekonomikas principu ieviešanas kontekstā, aptverot ilgtspējīgu atkritumu un notekūdeņu dūņu apsaimniekošanu
- gaisa kvalitāte un vides troksnis
- bioloģiskā daudzveidība
- ūdens pārvaldība un apsaimniekošana
- ražošanas un ķīmisko vielu pārvaldība
- radiācijas drošība

Bioloģiskās daudzveidības nacionālā programma ¹⁰

Bioloģiskās daudzveidības nacionālās programmas uzdevums Latvijā ir veicināt dabas resursu ilgtspējīgu izmantošanu vienlaikus aizsargājot dabu, vadīt dabas aizsardzības darbu no valdības līmeņa līdz pašvaldībām un iedzīvotājiem, kuru dzīvesveids ir cieši saistīts ar dabu, nodrošināt Latvijas starptautisko saistību izpildi, palīdzēt ārvalstu un vietējiem uzņēmējiem saskatīt prioritātes investīcijām un tehniskās palīdzības projektiem.

Bioloģiskās daudzveidības nacionālās programmas stratēģiskie mērķi:

- Saglabāt un atjaunot ekosistēmu un to dabiskās struktūras daudzveidību;
- Saglabāt un veicināt vietējo savvaļas sugu daudzveidību;
- Saglabāt savvaļas sugu, kā arī kultūraugu un mājdzīvnieku šķirņu ģenētisko daudzveidību;
- Veicināt tradicionālās ainavas struktūras saglabāšanos;
- Nodrošināt dzīvās dabas resursu līdzsvarotu un ilgtspējīgu izmantošanu.

4. Esošās situācijas raksturojums

Lokālpilnvarotāja teritorija nekustamajā īpašumā „Zāgētava” atrodas Madonas novadā, Cesvaines pagastā, robežojas ar Cesvaines pilsētu.

Cesvaine atrodas novada teritorijas ziemeļu daļā, Cesvaines pagasta DA daļā, netālu no robežas ar Sarkanu pagastu. Atrodas apmēram 16 km uz Z no novada centra – Madonas pilsētas. Novads ir izveidots 2021.gada 1.jūnijā valstī veiktās administratīvi - teritoriālās reformas ietvaros. Tas ietver 22 teritoriālās vienības – Madonas pilsētu kā novada centru, Cesvaines un Lubānas pilsētas un 19 pagastus, tai skaitā, Cesvaines pagastu ar pagasta pārvaldes centru Cesvainē.

Cesvaines pagasts robežojas ar Cesvaines pilsētu, Sarkanu, Aronas, Liezēres un Dzelzavas pagastiem, kā arī ZR daļā neliela robeža ar Gulbenes novada Druvienas un Tirzas pagastiem. Attālums līdz novada centram Madonai ir 16 km. Cesvaines pagasta kopplatība ir 185,28 m², no tiem lauksaimniecībā izmantojamās zemes aizņem 8206,0 ha jeb 43,1 % no pagasta kopplatības, un meži – 7998,5 ha jeb 42,1% no pagasta kopplatības.. Pagastā reģistrēti 981 iedzīvotāji uz 03.10.2023. Cesvaines pagasta attīstību lielā mērā ietekmē transporta infrastruktūra: valsts autoceļu P37 Pļaviņas–Madona–Gulbene. Tuvākā dzelzceļa stacija ir Cesvainē.

¹⁰ <https://www.vestnesis.lv/ta/id/9373>

Lokālpilnvarojuma teritorija atrodas Madonas novada Cesvaines pagastā, tās ziemeļu daļā robežojas ar Cesvaines pilsētu. Lokālpilnvarojuma teritorija izvietota pie Cesvaines pilsētas dienvidu robežas. Lokālpilnvarojuma teritorijas kopējā platība ir ~5,4 ha, un tā atrodas privātīpašumā.

4.1. Esošais vides stāvoklis novadā

4.1.1. Klimats

Madonas novadam raksturīgas nelielas klimatiskās atšķirības, ko nosaka reljefs un virszemes ūdens objektu tuvums. Lokālpilnvarojuma teritorija, tāpat kā daļa Madonas novada, ietilpst Vidzemes augstienes klimatiskajā rajonā. Valdošie ir rietumu virziena vēji, kas nes mitrās jūras gaisa masas un nodrošina nokrišņu daudzumu 600-700 mm gadā. Visvairāk nokrišņu parasti ir jūlijā un augustā, bet vismazāk – martā [18].

Apmākušos dienu skaits ir liels – 160-170 dienas gadā, īpaši pēdējā rudens mēnesī un pirmajos ziemas mēnešos. Saulainākie mēneši ir pavasara beigās un vasarā (maijs-augusts).

Aukstākais mēnesis ir janvāris, kad vidējā gaisa temperatūra pazeminās līdz -7 °C, bet atsevišķos gados tā ir bijusi zemāka, bet pēdējos gados - arī augstāka. Vasarās, līdzīgi kā ziemās, gaisa temperatūras režīmu ietekmē cikloni. Vidējā vasaras temperatūra ir +15 ° - +18 °C. Bezsala periods ir viens no īsākajiem valstī un tas ir 120 - 130 dienas. Aktīvo temperatūru summa (augu augšana aktīvajā periodā, kad diennakts vidējā t° ir virs +10 °C) ir apmēram 1800 °C.

Madonas novads izceļas ar samērā noturīgu sniega segu ziemā. Diezgan bieži atkušņu dēļ uz ielām un ceļiem veidojas ledus kārtas, kas sevišķi izteikti ir pavasara sākumā (martā, atsevišķos gados pat aprīlī). Sniega sega izveidojas un saglabājas no decembra sākuma līdz marta beigām vai aprīļa sākumam. Tikai pāris reizes 100 gados patstāvīga sniega sega ziemā neizveidojas ¹¹.

Vidējais augsnes sasalušanas dziļums ir 50-60 cm, bet atsevišķos gados var sasniegt 1m. Diezgan parasta ir sniega uzsnigšana uz vēl nesasalušas zemes, kas tā arī paliek nesasalusi visu ziemu zem biezas sniega kārtas.

Izpētes teritorijā parasti gadā ir aptuveni 60 miglainas dienas, 18 dienas ar puteni un 25 dienas ar negaisu.

4.1.2. Reljefs un ģeoloģiskā uzbūve

Cesvaines pagasts atrodas Vidzemes augstienes ZR daļā. Novada reljefu var raksturot kā paugurainu. Cesvaines apkārtnes augstākais punkts ir Nesaules kalns ar augstumu 285 m, kas atrodas Madonas novada Aronas pagastā pa vidu starp Kusu, Liezēri un Cesvaini. Absolūtās augstuma atzīmes svārstās plašā amplitūdā 145-170 m. Kārdzības apkārtne vairākas virsotnes pārsniedz 200 m virs jūras līmeņa – Mustu kalns, Pakuļkalns, Stradu kalns, Volģu kalns, Austras kalns, Lisiņkalns. Relatīvais pauguru augstums no 3-5 līdz 10-20 m, to nogāzes vairākiem lēzenas. Tie ir pagarināti vaļņi ar pārpurvotām ieplakām. Austrumu daļā reljefs pāriet Vidzemes centrālās augstienes marginālā nogāzē un Lubānas līdzenumā. Zemākā vieta – Čonku purvs. Jaunāks ģeoloģisks veidojums ir Sulas upes dziļā grava, kas līkumo caur teritoriju 20 km garumā. Sula ir sekla - 0.3 līdz 0,5 m, gultnes platums nepārsniedz 5 m. Reljefa īpatnības nosaka klimatiskos apstākļus ¹².

Lokālpilnvarojuma teritorijas reljefs tās vidusdaļā un ZR daļā ir līdzens ar augstuma atzīmi vidēji 175 m .v.j.l., teritorijas A daļā ir nogāze uz pašvaldības autoceļu Nr.39 ar ~ 5 metru kritumu. Teritorijas D daļa ir reljefaina ~4m robežās (skatīt 5.attēlu).

¹¹ <https://videscentrs.lv/gmc.lv/>

¹² https://www.cesvaine.lv/uploads/tx_templavoila/Cesvaines_novada_situacijas_apraksts_2012.pdf

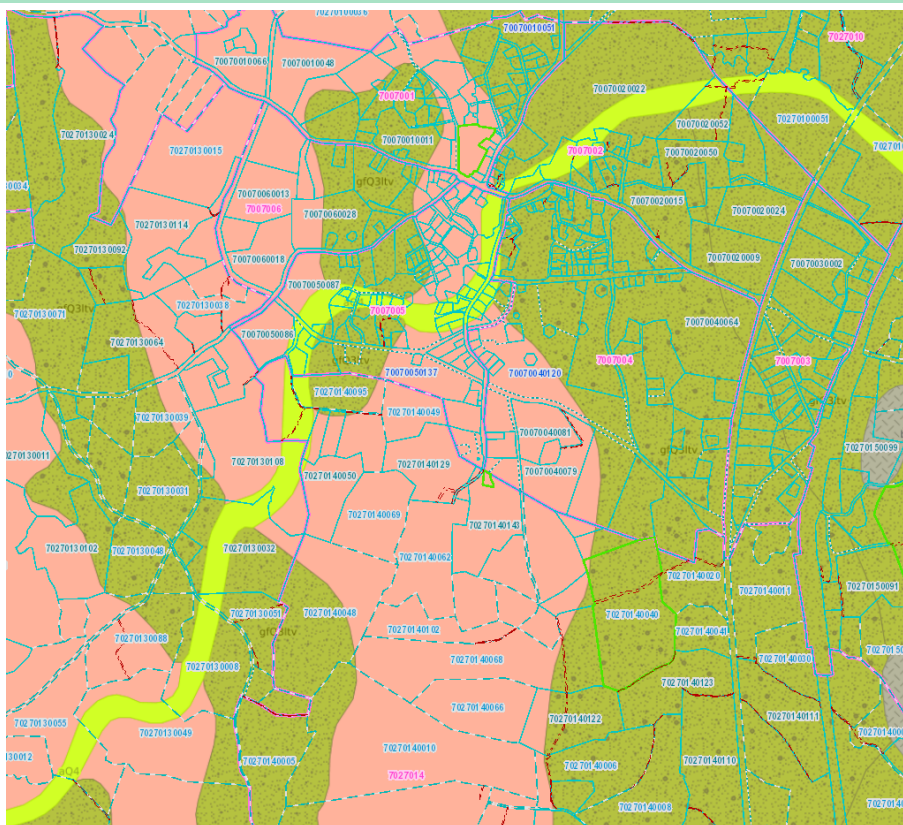


5.attēls Lokāplānojuma teritorijas reljefs, mēroga noteiktība 1: 2 000

(Avots: Valsts SIA "Zemkopības ministrijas nekustamie īpašumi", <https://www.melioracija.lv/?loc=629364;307660;13>)

Cesvaines novads atrodas Austrumeiropas platformas ziemeļrietumos. Tās teritorijā zem irdena-
jiem kvartāra nogulumiem ir kristāliskais pamatklintājs, kas veidojies aptuveni pirms 2,5 miljardiem
gadu. Pamatklintāja iežiem ir neliela nozīme teritorijas fiziskās struktūras un ainavas veidošanā, jo
tos sedz bieza pirmskvartāra un kvartāra nogulumiežu sega (7 - 15 m bieza kvartāra akmeņaina
smilšmāla sega). To pārsedz glaciolimniska smilts un smilšmāls. Pirmskvartāra nogulumu segu
veido kembrija, ordovika, silūra un devona periodu ieži, kas satur kvalitatīvu būvmateriālu derīgo
izraktenu izejvielu iegulas - dolomītus, kvarca smiltis, karbonātiskos mālus, kā arī samērā labas
kvalitātes dzeramo ūdeni un mineralizētus pazemes ūdeņus. Devona sistēmas nogulumi (smilšak-
mens, dolomīts un māls) daudzviet atsedzas upju ielejās, veido atsegumus. Kvartāra nogulumi saīs-
tīti ar būvmateriālu (smilts, māls, grants) izejvielu atradnēm, kā arī organiskas izcelsmes nogulu-
miem (kūdras un sapropeli). Kvartāra nogulumos sastopamie ūdeņi tiek izmantoti gan individuālajai,
gan centralizētajai ūdensapgādei. Samērā plaši izplatītie būvmateriālu izejvielu resursi – smilts,
smilts-grants, dolomīts, māls - lielākoties sastopami nelielās vietējas nozīmes atradnēs.

Zem kvartāra nogulumu slāņiem apmēram 55-80 m dziļumā no zemes virsmas iegūj augšdevona
(D3fr) Daugavas (D3dg) un Pļaviņu (D3pl) svītas dolomīti, dolomītmerģeļi. Pagasta austrumu daļā
zem kvartāra slāņa atrodas D3og. Nogulumu biezums 20-50 m. Lokāplānojuma teritorijā ir Glaci-
gēnie nogulumi (gQ3ltv) (skatīt 6.attēlu).



6.attēls Kvartāra nogulumu karte Lokāplānojuma teritorijas apkārtnē (avots: <https://www.lvmgeo.lv/kartes>)

4.1.3. Zemes izmantošana

Teritorijā neatrodas īpaši aizsargājamā dabas (*Natura 2000*) teritorijā.

Lokāplānojuma teritorijā nav valsts ģeodēziskā tīkla punktu.

Viena tipa augsnes veidojušās kāda noteikta dominējoša augšņu veidošanās procesa ietekmē, piemēram, podzolēšanās ietekmē. Daudzos gadījumos dominējošo augšņu veidošanās procesu nevar nodalīt, jo vienlaikus norisinās vairāki procesi, piemēram, podzolaugsnēm – podzolēšanās un trūdvielu akumulācijas process.

Lokāplānojuma teritorijā ir 4 augšņu tipi: Velēnu podzolētās, virspusēji glejotās (Pgv) Vāji erodētās velēnu podzolētās (E1Pv) Velēnu glejotās (Vg), Trūdainās velēnu glejotās (Vgt). To dažādība ir pamatojas ar ilgstošu saimniecisko darbību Lokāplānojuma teritorijas ziemeļu daļā, savukārt auglīgas augsnes ar lielu organisko vielu saturu ir neskartajās jeb neapsaimniekotajās zemes vienības dienvidu puses daļā, kur daļu teritorijas aizņem mežs.

Saldūdens atradne ar akceptētiem krājumiem, kas noteikta Cesvainē, ir veikta valsts investīciju programmas "800+" ūdensapgāde un notekūdeņu attīrīšana Latvijas mazpilsētās" ietvaros. Notikusi ekspluatācijas urbumu apsekošana, iezīmēšana plānos, ūdens ieguves režīma un daudzuma precizēšana, ūdens kvalitātes izpēte, pazemes ūdens krājumu novērtēšana, kā arī apsektas aizsargjoslas un noteiktas rekomendācijas pazemes ūdeņu aizsardzības nodrošināšanai un monitoringa sistēmas izveidošanai. Artēziskie ūdeņi šajā ūdensgūtnē ir bakterioloģiski un ķīmiski tīri, tikai pēc dzelzs satura neatbilst dzeramā ūdens kvalitātes prasībām. Tāpēc nepieciešama ūdens atdzelžošana.

4.1.5. Mūsdienu eksodinamiskie procesi

Bērzaunes pagasta teritorijā eksodinamisko procesu raksturu, intensitāti un attīstības tendences nosaka dabisko hidrometeoroloģisko, hidro- un litodinamisko, ģeotektonisko, ģeoloģisko un daļēji arī antropogēno faktoru kopums. Liela daļa pagasta teritorijas ir pauguraina ar ievērojamām reljefa relatīvā augstuma izmaiņām. Šajā teritorijā ir izveidojušās daudzas upītes ar iegrauztām dziļām ielejām un straujtecēm.

Nokrišņu ūdeņu darbība veicina gravu sānu un dziļuma eroziju. Erozija izraisa arī upju un strautu gultnes izskalošanu, kā rezultātā izlīdzinās upes garenprofils. Izskalotais materiāls akumulējas upes ielejā lejpus pa straumi. Erozijas procesi pastiprinās palu laikā un lietavu periodā, paaugstinoties ūdens līmenim upē un palielinoties straumes ātrumam. Ūdens plūsmu rezultātā tiek izskalojami krasti upes līkumos. Aktīvie krastu erozijas procesi ir līdzsvarā ar upes akumulējošo darbību. Ja kādā posmā erozijas procesi tiktu mākslīgi ierobežoti, tie pastiprinātos citur.

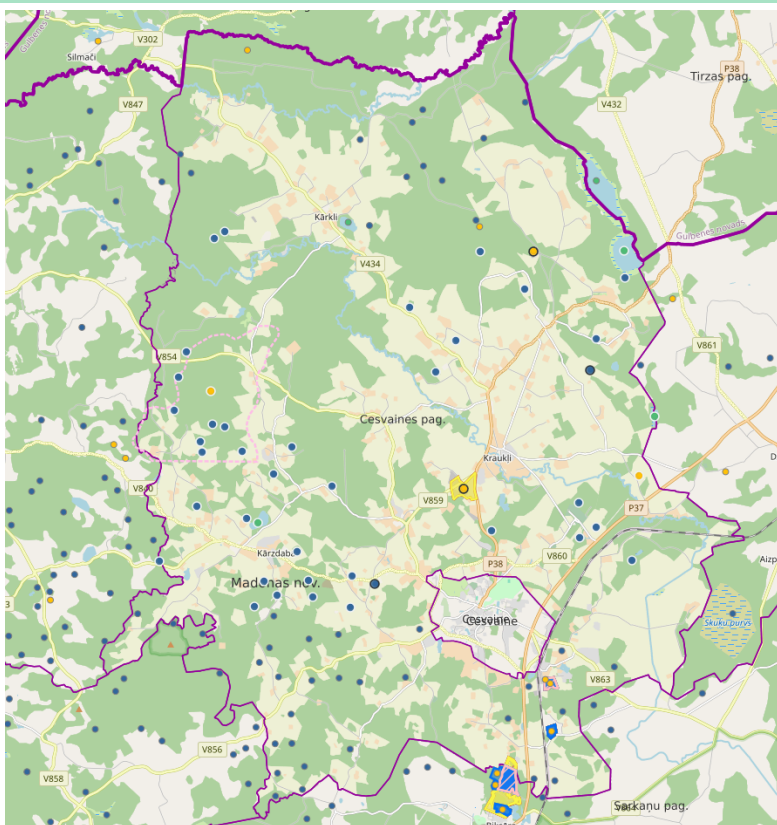
Lokālpilnojumam teritorijā tās apkārtnē nav konstatēti eksodinamiskie procesi, jo tiek izmantota meliorācijas sistēma, tai skaitā, Lokālpilnojumam teritorijā esošie virszemes notekgrāvji.

4.1.6. Derīgie izrakteņi

Cesvaines novada teritorijā nav valsts nozīmes derīgo izrakteņu atradnes. No derīgajiem izrakteņiem, galvenokārt, sastopama smilts, grants, kūdra un nedaudz saldūdens kaļķis Ozolos, Pāpēnos un Mazšņucēnos, bet to iegulas nav ar būtisku saimniecisku nozīmi. Cesvaines apkārtnē visbiežāk sastopama fluvioglaciālā smilts un fluvioglaciālā grants. Vairākās vietās Cesvaines apkārtnē agrāk bijušas māla atradnes, par ko liecina bijušie ķieģeļu ceplī Grietēnos, Kalna Lēģeros un citur.

Pēc Latvijas vides, ģeoloģijas un meteoroloģijas aģentūras datiem, Cesvaines novada teritorijā ir 53 kūdras atradnes un 4 sapropeļa atradnes.

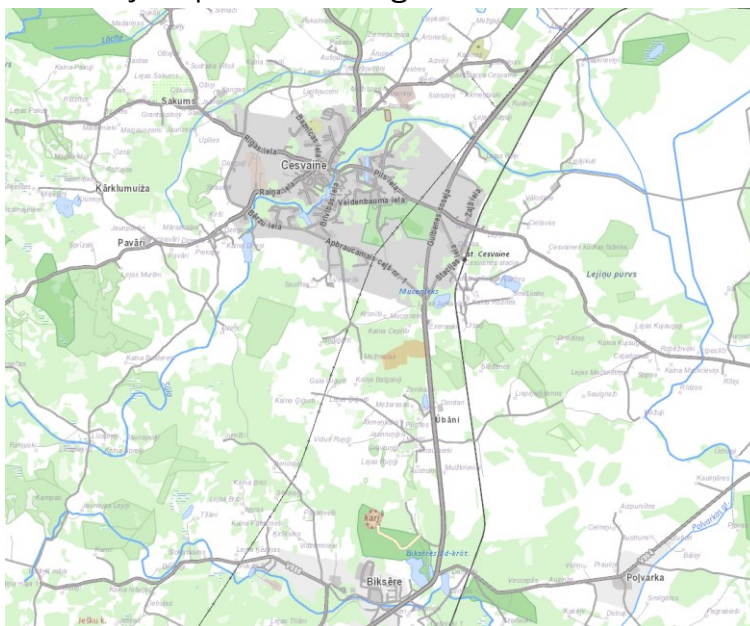
Lokālpilnojumam teritorijā un tās apkārtnē, saskaņā ar LVĢMC datiem nav nevienas cieto derīgo izrakteņu atradnes ar akceptētiem krājumiem. Tuvākās atradnes ir smilts, smilts-grants atradnes "Minerāļšķūnis II" ~1,4 km attālumā (atļauja no 2019.gada) un "Biksēre" ~2,5 km attālumā (atļauja no 2018.gada), un smilts-grants atradne "Lāči" ~1,7 km attālumā (atļauja no 2010.gada).



8.attēls Derīgo izraksteņu atradnes Cesvaines pagastā (avots: <https://videscentrs.lv/gmc.lv/iebuverts/zemes-dzilu-informacijas-sistema>)

4.1.7. Virszemes ūdeņi

Lokālpilnvarotajam teritorija izvietojas Daugavas lielbaseinā Aiviekstes upes sateces baseina teritorijā. Hidrogrāfiskais tīkls ir rets, un to veido upītes, kā arī mākslīgi veidotas hidrobūves (dīķi, kanāli, grāvji). Lokālpilnvarotajam teritorijas apkārtnes hidrogrāfiskais tīkls attēlots 10.attēlā.

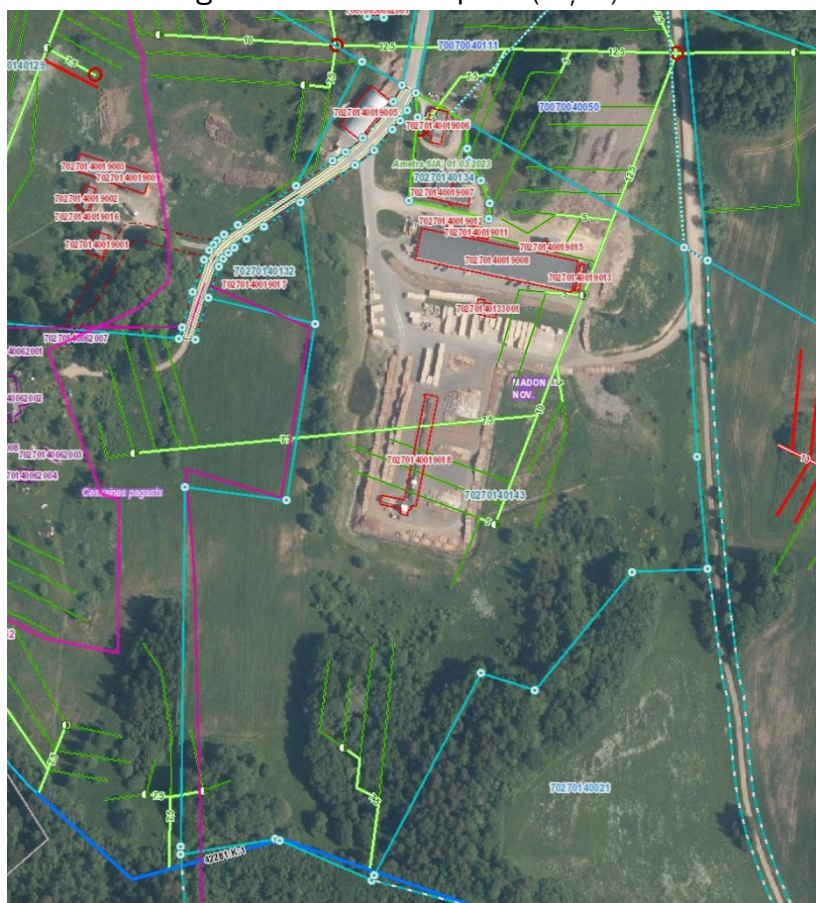


9.attēls Topogrāfiskā kartē cesvaines pilsētas un cesvaines pagasta teritorijas daļai (avots: <https://www.lvmgeo.lv/kartes>)

Lokālpilnojuma teritorijai tuvākās ūdenstece ir Sūlas upe (0,9 km attālumā uz dienvidaustrumiem) un Paugurīte (~0,8 km attālumā uz D un R).

Sūla (Sula) ir Kujas labā krasta pieteka. Garums 20 km, sateces baseins 47 km², gada notece 0,014 km³, kritums 30m (1,5 m/km). Sūla iztek no Lielā Rāvija (platība 3 ha) Vestienes pauguraines A daļa. Līdz Cesvainei līkumo pa starppauguru ieplakām ZA virzienā. Sūla ietek Kujā Čonkas purva teritorijā. Lielākā pieteka – Ārupīte, kas ir 10 km gara un tās baseins aptver 10,4 km².

Lokālpilnojuma teritorijā atrodas dīķis rūpniecības teritorijas ugunsdzēsības vajadzībām. Citu virszemes ūdens objektu lokālpilnojuma teritorijā nav. Cesvaines pilsētas teritorijā un tā apkārtnē ir vairākas mākslīgi veidotas ūdenstilpnes (dīķīši).



10.attēls Meliorācijas būves lokālpilnojuma teritorijā, , mēroga noteiktība 1: 2 000

(Avots: Valsts SIA "Zemkopības ministrijas nekustamie īpašumi", <https://www.melioracija.lv/?loc=629364;307660;13>)

Atbilstoši meliorācijas datiem lokālpilnojuma teritorija ir daļēji meliorēta (skatīt 6.attēlu). Teritorijas D pusē ir koplietošanas ūdensnoteka MK Kods Nr. 42281:K:1, kam tiek noteikta aizsargjosla - ūdensnotekas (ūdensteču regulēta posma un speciāli raktas gultnes), kā arī uz tās esošas hidrotehniskas būves un ierīces ekspluatācijas aizsargjoslas teritorija lauksaimniecībā izmantojamās zemēs (tips 7311041000). Šī koplietošanas ūdensnoteka ir kā zemes vienības D puses robežgrāvis. Pārējās meliorācijas sistēmas ir ar drenu kolektoriem no 5 līdz 10 cm diametrā.

Meliorētā teritorija D pusē ir ar koku apaugumu jeb meža teritorija, kas būtiski var ietekmēt esošo drenu caurplūdi un ūdens novadīšanu no esošās zemes vienības. Rekomendē atjaunot meliorācijas drenu sistēmu. Pēc meža zemes atmežošanas atbilstoši normatīvajiem aktiem, ir iespēja izskatīt šajā vietā veidot ugunsdzēsības vajadzībām nepieciešamo ūdenstilpi.

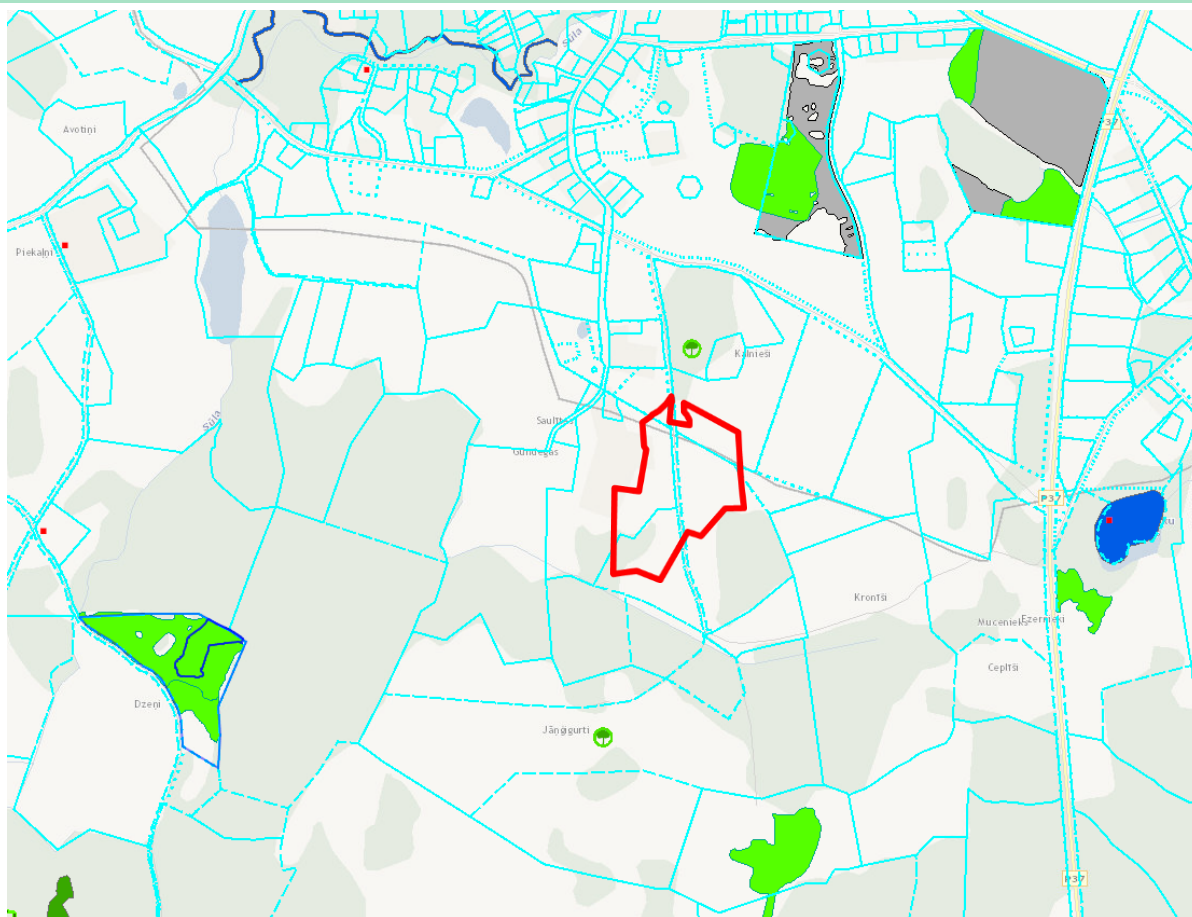
Meliorācijas sistēmas pārkārtošana neietekmēs blakus esošos īpašumus, jo netiek pārrauta vai tiek veikta tās pārbūve, izstrādājot atbilstošu dokumentāciju atbilstoši spēka esošiem normatīviem aktiem.

4.1.8. Īpaši aizsargājamās dabas teritorijas

Saskaņā ar Dabas aizsardzības pārvaldes informāciju, Madonas novadā ir 19 īpaši aizsargājamās NATURA2000 dabas teritorijas, tai skaitā divi no četriem Latvijā esošiem dabas rezervātiem, 5 dabas parki, 1 ainavu apvidus un 8 dabas liegumi.

askaņā ar Dabas aizsardzības pārvaldes dabas datu pārvaldības sistēmā "OZOLS" pieejamo informāciju:

- teritorijā un tai blakus esošajās zemes vienībās nav reģistrētas īpaši aizsargājamās sugas,
- tuvākie īpaši aizsargājami biotopi (skatīt 10.attēlu):
 - dabas piemineklis dižkoks - Parastā kļava atrodas ~180 m attālumā uz ziemeļiem
 - Botāniskais bioloģiski vērtīgais zālājs - Sausi zālāji kaļķainās augsnēs (kods 6210) atrodas ~570 m attālumā uz ziemeļiem;
 - Botāniskais bioloģiski vērtīgais zālājs - Sausi zālāji kaļķainās augsnēs atrodas (kods 6210) ~940 m attālumā uz austrumiem;
 - Botāniskais bioloģiski vērtīgais zālājs - Sugām bagātas ganības un ganītas pļavas (kods 9070) atrodas ~690m attālumā uz dienvidaustrumiem
 - Dabas piemineklis dižkoks - Parastais ozols atrodas ~370 m attālumā uz dienvidiem;
 - Botāniskais bioloģiski vērtīgais zālājs - Sugām bagātas ganības un ganītas pļavas (kods 6270*) un Sugām bagātas ganības un ganītas pļavas (kods 9070) atrodas ~740m attālumā uz dienvidrietumiem.



11.attēls Īpaši aizsargājami biotopi lokāplānojuma teritorijas apkārtnē (avots: dabas aizsardzības pārvaldes dabas datu pārvaldības sistēma Ozols)

Ņemot vērā to, ka lokāplānojuma teritorijā un tās tuvumā nav konstatēti īpaši aizsargājami biotopi, īpaši aizsargājamas sugas un mikroliegumi, plānotā darbība neradīs negatīvu ietekmi uz īpaši aizsargājamām dabas vērtībām.

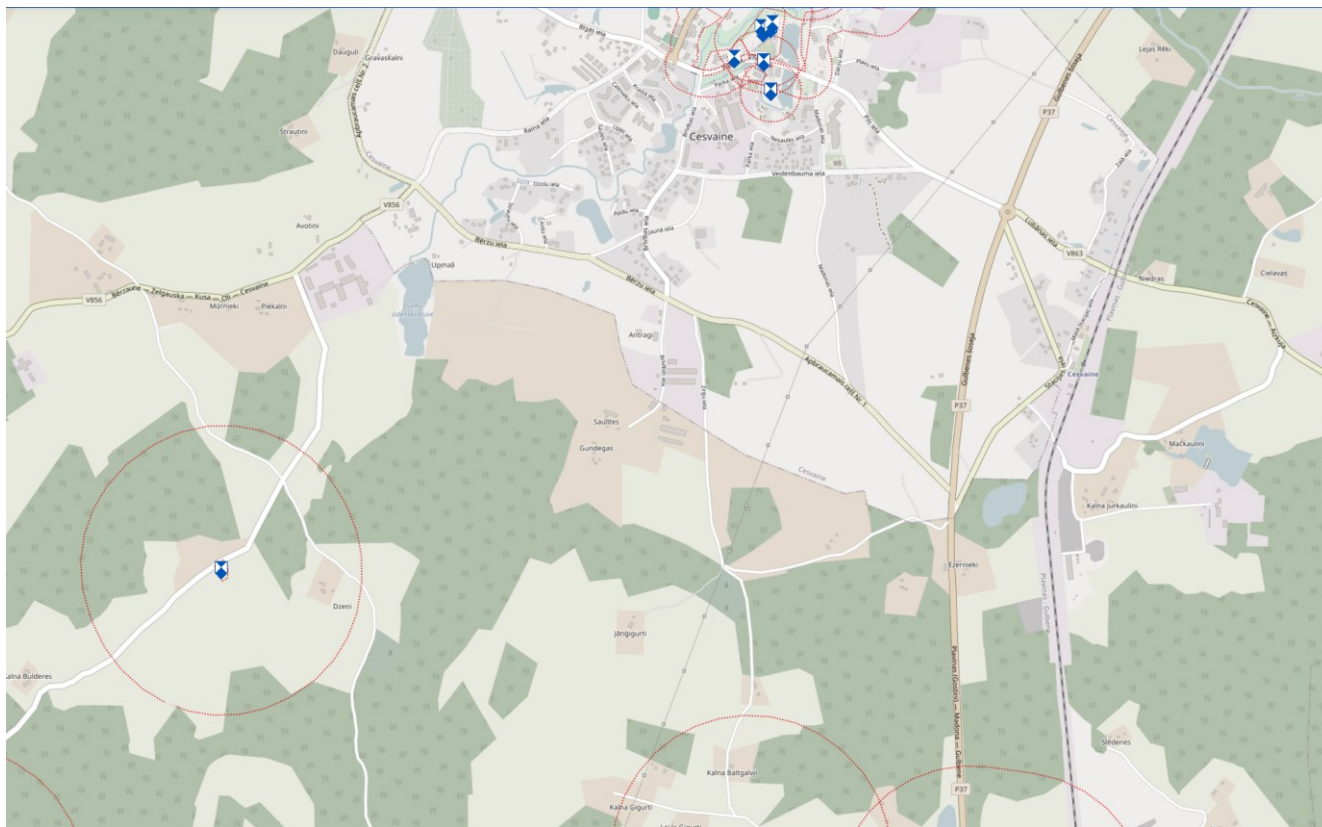
4.1.9. Kultūrvēstures objekti

Cesvaines pilsētas un pagasta teritorijā atrodas 18 valsts nozīmes kultūras piemineļi, 14 reģiona nozīmes kultūras piemineļi un 3 Vietējās nozīmes kultūras piemineļi (skatīt 4.tabulu).

Tabula nr. 4 Kultūras piemineļi Cesvaines pilsētā un pagastā (avots : <https://karte.mantojums.lv/?z=14.04199&lng=26.32164&lat=56.95638>)

		Nr.	Tipoloģiskā grupa	Datējums
Valsts nozīmes kultūras piemineklis				
1	Cesvaines pilskalns	1654	Arheoloģija	Dzelzs laikmets
2	Grantskalnu senkapi	1660	Arheoloģija	Vēlais dzelzs laikmets- viduslaiki; 9.-14.gs.
3	Lucu senkapi (Bēzkalniņš)	1662	Arheoloģija	Vidējais dzelzs laikmets
4	Paukšu senkapi	1670	Arheoloģija	Vēlais dzelzs laikmets
5	Salnaskroga senkapi	1741	Arheoloģija	Vēlais dzelzs laikmets
6	Durvju komplekts	4041	Māksla	1890.-1897.
7	Griestu gleznojumi (4)	4042	Māksla	1890.-1897.

8	Interjera dekoratīvā apdare (9 telpās)	4043	Māksla	1890.-1897.
9	Kamīns	4044	Māksla	19.gs.90.g.
10	Kamīns	4045	Māksla	19.gs.90.g.
11	Kamīns	4046	Māksla	19.gs.90.g.
12	Krāsns - kamīns	4047	Māksla	19.gs.90.g.
13	Parks	6469	Arhitektūra	19. gs. 2.p.
14	Cesvaines luterāņu baznīca	6470	Arhitektūra	1800. 1876. -1879.
15	Pilsdrupas	6471	Arhitektūra	13. gs.
16	Cesvaines pils	6472	Arhitektūra	1890.-1897.
17	Stallis	6473	Arhitektūra	19. gs. 2.p.
18	Mežkunga māja	6474	Arhitektūra	20. gs. 2.p.
Reģiona nozīmes kultūras piemineklis				
19	Birnieku senkapi (Zviedru kapsēta)	1655	Arheoloģija	Vēlais dzelzs laikmets - jaunie laiki
20	Cesvaines viduslaiku pils	1656	Arheoloģija	Viduslaiki -jaunie laiki; 14.-17. gs.
21	Dālderu senkapi (Kapu kalniņš)	1658	Arheoloģija	Vēlais dzelzs laikmets - jaunie laiki
22	Šķilteru senkapi	1659	Arheoloģija	Viduslaiki -jaunie laiki
23	Grūbu skanstis - viduslaiku nocietinājums	1661	Arheoloģija	Viduslaiki -jaunie laiki
24	Kalnaspieķu senkapi	1663	Arheoloģija	Viduslaiki -jaunie laiki
25	Lāgu Baznīcas kalns - kulta vieta	1664	Arheoloģija	Viduslaiki -jaunie laiki
26	Purgaļu senkapi	1667	Arheoloģija	Bronzas- senākais dzelzs laikmets
27	Sauliešu senkapi (Kapu kalniņš)	1668	Arheoloģija	Viduslaiki -jaunie laiki
28	Jurguču senkapi	1671	Arheoloģija	Agrais dzelzs laikmets
29	Lejasgalšu senkapi	1673	Arheoloģija	Agrais- vidējais dzelzs laikmets
30	Vēršāru senkapi (Krākals)	1674	Arheoloģija	Agrais dzelzs laikmets
31	Zemnieka dzīvojamā ēka	6468	Arhitektūra	19. gs.
32	Cesvaines viduslaiku kapsēta (Zviedru kapi)	9296	Arheoloģija	14. - 17. gs.
Vietējās nozīmes kultūras piemineklis				
34	Dālderu Pulvera pagraba kalniņš	1657	Arheoloģija	Jaunie laiki
35	Valģu Velna akmens - kulta vieta	1669	Arheoloģija	Vēlais neolīts- bronzas laikmets
36	Lauru senkapi	1672	Arheoloģija	Vēlais dzelzs laikmets - jaunie laiki



12.attēls Lokālpilnplānojuma teritorijai tuvumā esošie kultūras pieminekļi (avots: <https://karte.mantojums.lv/?z=14.04199&lng=26.32164&lat=56.95638>)

Lokālpilnplānojuma teritorijā nav kultūras pieminekļu un to neskar kultūras pieminekļu aizsardzības zona.

4.2. Vides kvalitāte

4.2.1. Gaisa kvalitāte

Gaisa kvalitāte Lokālpilnplānojuma teritorijā apskatāma kontekstā ar Cesvaines pilsētu.

Cesvaines pilsētā un tā apkārtnē nav arī ķīmisko un bīstamo vielu ražotāju. Gaisa piesārņojuma avoti, kas Cesvainē varētu ietekmēt kopējo gaisa kvalitāti, tomēr ir nebūtiski.

Atmosfēras gaisa piesārņojuma avotus var iedalīt divās kategorijās: stacionāro (katlumājas, ražošanas uzņēmumi, dzīvojamo māju apkures iekārtas u.c.) avotu emisijas un emisijas no mobilajiem (vietējais un tranzīta transports) avotiem.

Cesvaines pilsētā gaisu piesārņojošo vielu emisiju rada stacionārie piesārņojuma avoti - SIA "Cesvaines siltums", kura kurināmā jauda ir 3MWh, un AS "Cesvaines piens", kura siltuma jauda ir vienāda ar vai lielāka par 5 un mazāka par 50 megavatiem. Ķā kurināmais netiek izmantoti neatjaunojamie sēru saturošie kurināmā veidi. Citu būtisku gaisa piesārņojumu Lokālpilnplānojuma teritorijai tuvumā nav.

Pēc Latvijas Vides, ģeoloģijas un meteoroloģijas centra datiem, gaisu piesārņojošo vielu emisijas reģionā, kur atrodas Madonas novads, nepārsniedz normatīvos noteiktos robežlielumus. Novadā nav veikti sistemātiski vides novērojumi un/vai tās stāvokļa modelēšana, izņemot atsevišķus objektus un teritorijas daļas. Gaisa piesārņojuma emisiju apjomu no stacionāriem avotiem raksturo

valsts statistikas datu bāzes „2-Gaiss” dati. Diemžēl datu nepieejamība un trūkums neļauj analizēt noteiktu objektu radīto gaisa piesārņojumu no kurināmā jeb stacionārā piesārņojuma avota.

Saskaņā ar VVD piesārņojošo darbību atļauju reģistru Cesvaines pilsētā un tās tiešā tuvumā neatrodas A kategorijas piesārņojošas darbības uzņēmumi. B kategorijas atļaujas piesārņojošo darbību veikšanai ir izsniegtas 4 uzņēmumiem, no kuriem 2 ir Cesvaines pilsētā – AS “Cesvaines piens” un SIA “Cesvaines komunālie pakalpojumi”.

Laba gaisa kvalitāte ir viens no būtiskākajiem priekšnoteikumiem ilgtspējīgai teritorijas attīstībai un iedzīvotāju labklājībai. Lai nodrošinātu gaisa kvalitāti cilvēka veselības un ekosistēmas aizsardzībai, tiek noteikti gaisa kvalitātes normatīvi, kas paredz pieļaujamo gaisa piesārņojuma līmeni. Latvijā kvalitātes normatīvus ārtelpu gaisam, gaisu piesārņojošo vielu pieļaujamo līmeni vidē un raksturlielumus, parametrus, monitoringa metodes pasākumus, kas veicami, ja gaisa kvalitātes normatīvi tiek pārsniegti, nosaka 2009. gada 3. novembra Ministru kabineta noteikumi Nr.1290 „Noteikumi par gaisa kvalitāti”.

Lai gan lokālpilnvarojuma teritorija atrodas pie Cesvaines pilsētas D pusē esošās rūpnieciskās zonas, tad tās tiešā tuvumā izvietoti uzņēmumi, kuri neveic piesārņojošas darbības, kā rezultātā gaisā netiek emitētas gaisu piesārņojošas vielas. Lielākie atmosfēras piesārņotāji lokālpilnvarojuma teritorijas tuvumā ir katlu māja ar šķeldas kurināmo ar jaudu līdz 3 MWh, kas apgādā ar siltumenerģiju publiskās ēkas un iedzīvotājus Cesvaines pilsētā un emisijas no degvielas uzpildes stacijas. Tomēr nozīmīgākais atmosfēras piesārņotājs Cesvaines pilsētā ir AS “Cesvaines piens”, kuras darbībai ir saņemta B kategorijas piesārņojošo darbību atļauja un kuras darbību kontrolē Valsts vides dienests.

Kā nozīmīgākos gaistošo organisko savienojumu (GOS) emisijas avotus jāmin degvielas un gāzes uzpildes stacija. Tuvākie šādi objekti (SIA „Astarte - nafta”) atrodas ~1,0 km uz A no lokālpilnvarojuma teritorijas.

Lokālpilnvarojuma teritorijā lokālpilnvarojuma izstrādes laikā ir konstatēti gaisa piesārņojuma avots – teritorijā notiek saimnieciskā darbība, kam ir saņemta C kategorijas piesārņojošās darbības atļauja.

Lokālpilnvarojuma ierosinātājs SIA Krauss zemes vienībā ar kadastra apzīmējumu 7027 014 0143 nekustamā īpašumā “Zāģētava”, Cesvaines pagastā, Madonas novadā no Valsts vides dienesta ir saņēmis C kategorijas apliecinājumu, kura reģistrācijas numurs: C161025, reģistrēts 21.10.2008 piesārņojošai darbībai kokzāģētavas vai kokapstrādes iekārtas, kurās lieto koksnes griešanas tehniku un pārstrādā 2000 m³ un vairāk apaļkoku vai kokmateriālu gadā (C kategorija, 4.2.).

Piesārņojošā darbība ir koksnes daļiņas.

Šobrīd Lokālpilnvarojuma teritorijā esošajā ražotnē gaisa piesārņojumu rada zāģēšanas laikā skaidu un šķeldas putekļi, taču skaidas un šķelda pa slēgtu transportieri tiek nogādātas uz skaidu un šķeldas novietnēm ar jumtu, tādā veidā ierobežojot putekļu izplatību gaisā. Pabeidzot katlumājas būvniecību tiks veikti grozījumi C atļaujā, pievienojot sadedzināšanas iekārtu.

Saskaņā ar SIA Krauss VVD iesniegtā pārskatā par gaisa aizsardzību 2-Gaiss 2022.gadā iesniegto informāciju faktiskā emisija ir 15,80149 t/a. Izplūdes gāzu attīrīšanas efektivitāte gaisa attīrīšanas iekārtās (GAI) ir 90%.

Lokāplānojuma teritorijā plānots izveidot nojumes, kas paredzētas gatavās produkcijas uzglabāšanai, kā arī tajās tiks ierīkotas palīgtelpas- mehāniķu remontdarbnīca, zāģu asinātava, elektroapgādes telpa. Pie nojumes plānota nelielas katlumājas būvniecība (apkures katls- kurināmais pašu šķelda, 240kW) palīgtelpu apsildei.

Nākotnē, paplašinoties ražošanas apjomam, iespējams ražošanas ēku būvniecība, kas tieši saistīta ar apaļkoka pārstrādi. Izmantojot jaunākās tehnoloģijas koksnes apstrādei, būtiski gaisa piesārņojuma avoti netiek paredzēti.

Kā būtisks faktors, kas var labvēlīgi iespaidot gaisa kvalitātes ietekmi uz iedzīvotājiem, jāmin valdošo rietumu vēju virziens, kas nodrošina piesārņojošo vielu izplatību prom no Cesvaines pilsētas dzīvojamās apbūves.

Bet, lai objektīvi izvērtētu Rūpnieciskā zonā plānoto ražotņu ietekmi uz atmosfēras gaisa kvalitāti lokāplānojuma teritorijā un tai pieguļošajās teritorijās, nepieciešams veikt piesārņojošo vielu izkliedes aprēķinus.

Nozīmīgākais transporta koridors, kas iet gar pilsētas D malu, ir Cesvaines pilsētas iela – Cesvaines apvedceļš, kas savienots ar valsts autoceļu P37 Pļaviņas-Madona-Gulbene. Autotransports rada piesārņojumu gaisā ar izplūdes gāzēm, putekļiem un troksni.

Mobilo avotu emisijas lokāplānojuma teritorijā un tai pieguļošajās teritorijās veido tranzīta un vietējais autotransports, kas veic pasažieru un kravu pārvadājumus. Nozīmīgākais mobilo avotu izmešu apjoms ir P37 tuvumā. Tā kā satiksmes intensitātes monitorings Latvijā tiek veikts tikai uz valsts galvenajiem autoceļiem, nav precīzu datu par satiksmes intensitāti pie Cesvaines pilsētas. Tomēr, ņemot vērā salīdzinoši zemo transportlīdzekļu intensitāti pilsētā, var pieņemt, ka to radītais piesārņojums būtiski neietekmē gaisa kvalitāti lokāplānojuma teritorijā un tai pieguļošajās teritorijās.

Cesvainē, tai skaitā arī lokāplānojuma tuvumā rūpnieciskās apbūves teritorijā, darbojas ražošanas uzņēmumi, kuriem ir salīdzinoši neliela autoceļu noslodze, kas nerada būtiskus draudus gaisa kvalitātei. Šī iemesla dēļ netiek veikta autotransporta radīto emisiju uzskaitē, netiek veikts nepārtraukts gaisa kvalitātes monitorings un līdz ar to nav uz mērījumu pamata balstītu datu, vai netiek pārsniegti gaisa kvalitātes robežlielumi.

Noslodzi autoceļiem rada uzņēmumi AS "Cesvaines piens" un lokāplānojuma izstrādes ierosinātais un Lokāplānojuma teritorijas īpašnieks SIA "Krauss". Uzņēmumi izmanto Cesvaines pilsētas ielu – Cesvaines apvedceļš, kas ierīkots, lai novērstu kravu transporta plūsmu no Cesvaines pilsētas centra. Apvedceļa ielas segums ir grants segums, tāpat kā pašvaldības autoceļš, pa kuru noris transporta kustību no lokāplānojuma teritorijas. Abpus autoceļam ir atsevišķas dzīvojamās ēkas lauksaimniecības teritorijā. Vietā, kur iespējamā transporta kustība skar dzīvojamo apbūvi ir pie Zirgu ielas, taču tai ir cietais segums, kas nerada gaisa piesārņojumu no putekļiem. Transporta kustību no/uz Lokāplānojuma teritoriju šobrīd nerada būtisku gaisa piesārņojumu.

Sakarā ar to, ka visa patreizējā ražošana Lokāplānojuma teritorijā notiek vienā maiņā no plkst 8.00 līdz 17.00 un nav plānota darba laika palielināšana, kravu piegāde/ nodošana plānota tikai darba dienās darba laikā. Ņemot vērā šo faktoru, būtisks gaisa piesārņojums no transporta noslodzes, ja palielināsies ražošanas apjomi, netiek paredzēts.

Pašvaldības autoceļš Nr.89 (Brīvības ielas turpinājums) līdz lokāplānojuma teritorijai ir ar cieto segumu. Savukārt Cesvaines pilsētas Apvedceļš Nr. 1 un pašvaldības autoceļš nr.39 ir ar grants segumu. Palielinoties kravu pārvadājumu transporta plūsmai var rasties papildus slodze uz apkārtējo

vidi, tomēr tiešā veidā neskar dzīvojamās apbūves teritorijas. Lokālpilnvarojumā paredzēts, ka kravu transporta galvenā plūsma jāorganizē pa pašvaldības autoceļu Nr.39, kas ir Zirgu ielas turpinājums.

MK 03.08.2004. noteikumi Nr.691 "Vides prasības kokzāģētavām un kokapstrādes iekārtām" nosaka īpašās vides prasības piesārņojošām darbībām, kuras veic kokapstrādes iekārtās un kokzāģētavās. Noteikumi attiecas uz C kategorijas piesārņojošām darbībām, ja minētās darbības veic kokzāģētavās un kokapstrādes iekārtās, kurās lieto koksnes griešanas tehniku, pārstrādājot 2000 m³ un vairāk apaļkoku un kokmateriālu gadā. Ievērojot noteikumu prasības, putekļu emisijas ietekme no ražošanas procesa ir nebūtiska arī turpmākajā lokālpilnvarojuma teritorijas attīstībā.

Rūpnieciskās apbūves, kas paredzēta kokapstrādes uzņēmuma vajadzībām, ieceres īstenošanas ietvaros ir jāizvērtē nepieciešamība veikt mobilo emisijas avotu radītā gaisa piesārņojuma aprēķinus. Kopumā gaisa kvalitāte vērtējama kā apmierinoša un nav vērojamas tendences tai pasliktināties pēc lokālpilnvarojumā paredzētās darbības īstenošanas un Rūpnieciskās apbūves zonas izveidošanas.

Lokālpilnvarojuma teritorijā notiek no 2001.gada. uz no 2001.gada līdz 2023. gadam nav saņemta neviena sūdzība no kaimiņiem un pierobežniekiem par palielinātu trokšņa līmeni vai gaisa kvalitāti, vai ceļu bojāšanu. Uzņēmums pievērš lielu vērību gaisa kvalitātes nodrošināšanai un ar savu līdzfinansējumu piedalās pievadceļu uzturēšanā.

Lokālpilnvarojuma risinājuma paredzēti pasākumi iespējamo ietekmju samazināšanai t.sk. aizsarg sienas un stādījumu ierīkošana ap esošo laukumu un esošo neapbūvēto teritoriju saglabāšana - koki un krūmi teritorijas rietumu daļā.

4.2.2. Trokšņu līmenis

Transporta un ražošanas radītie trokšņa avoti ir valsts reģionālo autoceļu P37 Pļaviņas-Madona-Gulbene un Cesvaines apvedceļš un pagastu ceļi, kas ir tiešā ražošanas uzņēmuma tuvumā. Trokšņa līmeņu mērījumi Cesvaines pilsētas teritorijā netiek veikti. Tomēr pieejamā informācija ļauj secināt, ka trokšņu līmenis kopumā nepārsniedz MK 07.01.2014. noteikumos Nr.16 „Trokšņa novērtēšanas un pārvaldības kārtība” (ar grozījumiem līdz 22.09.2015.) noteiktos robežlielumus. Trokšnis ir gaisa vidē nevēlams, traucējošs skaņu kopums, kas starp daudzām vides dabisko un antropogēno faktoru traucējošām ietekmēm ir uzskatāms par vienu no būtiskākajiem (rada ne tikai diskomfortu, bet ietekmē dzirdi un akustisko saziņu).

Trokšņa rādītājus, to piemērošanas kārtību un novērtēšanas metodes, prasības un termiņus trokšņa kartēšanai, kā arī rīcības plāna trokšņa samazināšanai un trokšņa stratēģisko karšu izstrādei, vides trokšņa radīto kaitīgo seku novērtēšanas metodes Latvijā nosaka 2014. gada 7. janvāra Ministru kabineta noteikumi Nr.16 „Trokšņa novērtēšanas un pārvaldības kārtība” (turpmāk - Ministru kabineta noteikumi Nr.16) (skatīt 7. tabulā), ar kuriem pārņemtas Eiropas Parlamenta un Padomes 2002.gada 25.jūnija Direktīva 2002/49/EK par vides trokšņa novērtēšanu un pārvaldību prasības.

Tabula nr.5 Trokšņu robežlielumi (Avots: MK 04.01.2014.Nr.16)

Nr. p. k.	Apbūves teritorijas izmantošanas funkcija	Trokšņa robežlielumi ¹		
		L _{diena} (dB(A))	L _{vakars} (dB(A))	L _{nakts} (dB(A))

1.1.	Individuālo (savrupmāju, mazstāvu vai viensētu) dzīvojamo māju, bērnu iestāžu, ārstniecības, veselības un sociālās aprūpes iestāžu apbūves teritorija	55	50	45
1.2.	Daudzstāvu dzīvojamās apbūves teritorija	60	55	50
1.3.	Publiskās apbūves teritorija (sabiedrisko un pārvaldes objektu teritorija, tai skaitā kultūras iestāžu, izglītības un zinātnes iestāžu, valsts un pašvaldību pārvaldes iestāžu un viesnīcu teritorija) (ar dzīvojamo apbūvi)	60	55	55
1.4.	Jauktas apbūves teritorija, tai skaitā tirdzniecības un pakalpojumu būvju teritorija (ar dzīvojamo apbūvi)	65	60	55
1.5.	Klusie rajoni apdzīvotās vietās	50	45	40

Trokšņa avota radīta vides trokšņa izplatība vidē ir atkarīga no dažādiem aspektiem – trokšņa veida, attāluma, barjerām u.tml.

Galvenie vides trokšņa avoti lokālpilnvarojuma teritorijā un tai pieguļošajās teritorijās ir:

- uzņēmumu ārpustelpu stacionārie trokšņa avoti, piemēram, ventilatori,
- uzņēmumu iekštelpu stacionāri trokšņa avoti caur atvērtiem logiem un durvīm vai citām atverēm uz āru,
- ārpustelpu mobilie trokšņa avoti uzņēmumu teritorijās - materiālu pārvietošana un pārkraušana, iebraucošā un izbraucošā transporta radītais troksnis,
- autotransports.

Nozīmīgākie ārpustelpu trokšņu avoti var būt ventilācijas sistēmu darbība. Saskaņā ar dažādu ventilācijas iekārtu ražotāju datiem, iekārtu radītais troksnis var būt 50 - 70 dB (A). Minētā vērtība tiek sasniegta pie trokšņa emisijas avota (t.i., darba vidē, uz kuru neattiecas Ministru kabineta noteikumu Nr.16 prasības). Lokālpilnvarojuma teritorijā esošās ražošanas iekārtas, kuru darbība rada trokšņa emisiju, izvietotas ēkās. Saskaņā ar literatūras avotos pieejamo informāciju sienu skaņas izolācijas koeficients vieglmetāla materiāla sienai ir 36 dB(A) (saskaņā ar www.suttonstudio.net/files/acoustics-2.pdf resursā sniegtajiem datiem). Līdz ar to, ņemot vērā nelabvēlīgāko situāciju - lielāko ražotāju sniegto trokšņa līmeni, pat uzņēmuma teritorijā vides trokšņa līmenis nav paredzams lielāks par 34 dB(A).

Savukārt troksni radošās iekārtas atrodas telpās un to skaņu slāpē ēku sienas. Ražošanas iekārtu paredzamais trokšņa līmenis tiek vērtēts kā maznozīmīgs.

Transportlīdzekļi uzņēmumu iekšējās teritorijās pārvietojas ar samazinātu ātrumu (~10 km/h), kas samazina arī trokšņa traucējumu. Tādējādi uzskatāms, ka uzņēmuma transporta radītais troksnis nepārsniegs pieļaujamās robežvērtības.

Izejmateriālu piegāde, kā arī gatavās produkcijas nosūtīšana un pārkraušana vakara un nakts stundās nav paredzama.

Lokālpilnvarojuma teritorija ar plānoto darbību nav uzskatāma par būtisku trokšņa avotu rūpnieciskās apbūves teritorijā, lai tiktu pārsniegts pieļaujamais trokšņa robežlielums.

Transporta satiksmes radītajam troksnim var būt būtiska ietekme. Lokālpilnvarojuma teritorijai tuvumā esošās ielas – pilsētas apvedceļš un Zirgu iela nav uzskatāmas par teritorijām ar intensīvas autotatiksmes radītu troksni.

Šobrīd netiek prognozēts būtisks autotransporta kustības intensitātes pieaugums lokāplānojuma teritorijā. Sakarā ar plānotās ieceres darbības uzsākšanu neliels izejmateriālu un gatavās produkcijas transporta vienību skaita pieaugums var būt vērojams. Taču šo transporta plūsmas pieaugumu pilnībā spēs akumulēt jau esošās ielas un piebraucamie ceļi. Nebūs nepieciešams palielināt transporta plūsmu gar dzīvojamo māju teritoriju, kas izvietota virzienā uz Z un ZR.

Transporta kustība paredzēta tikai darba dienās laikā no 9:00 – 17:00, sestdienas, svētdienas un svētku dienas - brīvas.

Nepieciešamības gadījumā var tikt veikti trokšņa mērījumi un robežlielumu pārsniegumu gadījumā veikti trokšņa līmeņa samazināšanas pasākumi – izveidotas trokšņa aizsargbarjeras, pastiprināta ēku ārējo trokšņa slāpēšanas spēja, ierīkotas telpu iekšējās ventilācijas sistēmas, samazinot nepieciešamību atvērt ēku logus un durvis vēdināšanas nolūkos, izveidotas dabīgas troksni absorbējošas barjeras – mūžzaļu koku apstādījumu joslas vai tml.

Lokāplānojuma teritorijā notiek no 2001.gada. uz no 2001.gada līdz 2023. gadam nav saņemta neviena sūdzība no kaimiņiem un pierobežniekiem par palielinātu trokšņa līmeni vai gaisa kvalitāti, vai ceļu bojāšanu. Uzņēmums pievērš lielu vērību gaisa kvalitātes nodrošināšanai un ar savu līdzfinansējumu piedalās pievadceļu uzturēšanā.

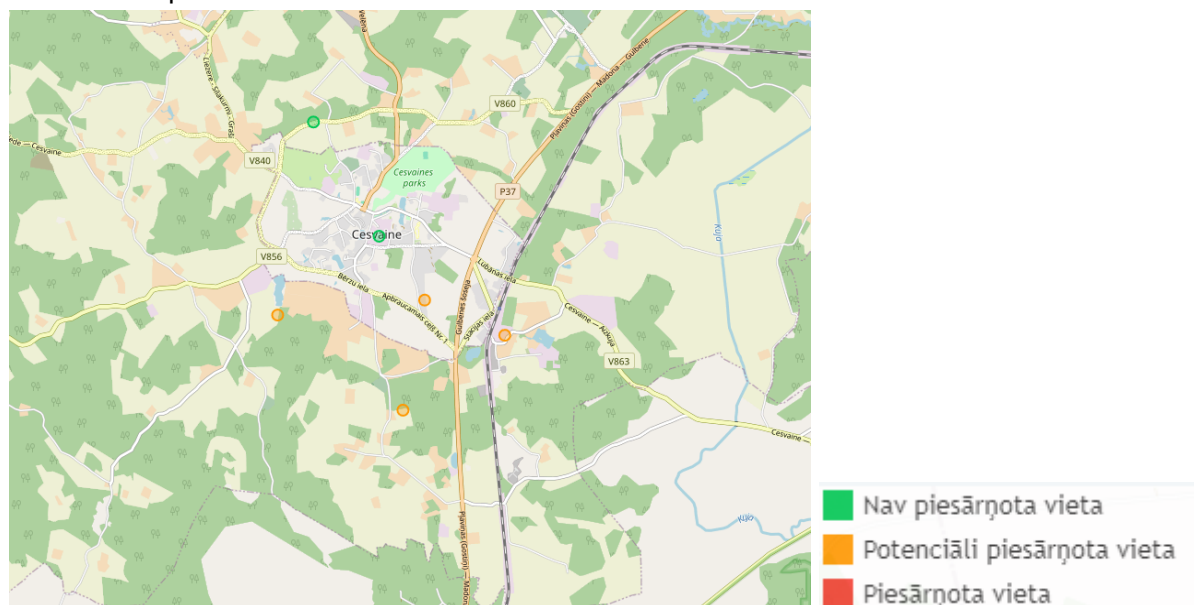
4.2.3. Virszemes ūdens kvalitāte

Lokāplānojuma teritorijai raksturīgs viļņains reljefs ar nelielām absolūtā un relatīvā augstuma atšķirībām.

Lokāplānojuma teritorijā ir ierīkota lokāla meliorācijas notekgrāvju sistēma, kur uzkrājas nokrišņu ūdeņi. Grāvji pārsvarā sausi un tiek kopti. Blakus lokāplānojuma teritorijai pie R robežas ir izveidots ugunsdzēsības dīķis.

Saskaņā ar novada teritorijas plānojumu lokāplānojuma teritorijai nepastāv plūdu riska iespējamība.

Kā potenciālie virszemes un pazemes ūdens piesārņojuma avoti Cesvaines var tikt uzskatīti tādi riska objekti kā Cesvaines pilsētas bioloģiskās NAI (SIA "Cesvaines komunālie pakalpojumi") un AS "Cesvaiens piens".



13.attēls Potenciāli piesārņotās vietas ap Lokāplānojuma teritoriju (avots: <https://parissrv.lv/gmc.lv/#viewType=pppvMapView&incrementCounter=1>)

Cesvaines pagastā nav reģistrēta neviena piesārņota vieta. Lokālpilnvarojuma teritorijas tuvumā ir 4 potenciāli piesārņotas vietas, kas apkopotas Tabulā nr.6.

Tabula nr.6 Potenciāli piesārņotās vietas ap Lokālpilnvarojuma teritoriju(avots: <https://parissrv.lv/gmc.lv/#viewType=pppvListView&addrefreshtimer=true&donotrenderwithoutrole=true&donotusewrapper=true&incrementCounter=2>)

Reģistrācijas numurs	Nosaukums	Adrese	Statuss
70075/4955	AS "Cesvaines piens"	Rūpnīcas iela 1, Cesvaine, Madonas nov., LV-4871	Nav piesārņota vieta
70277/3017	Atkritumu izgāztuve "Miķelēni"	Cesvaines pagasts	Nav piesārņota vieta
70277/3019	Bijusī p/s "Cesvaine" naftas bāze	Cesvaines pagasts	Potenciāli piesārņota vieta
70277/4462	SIA "Madonas mežs", kokzāģētava	Cesvaines pagasts	Potenciāli piesārņota vieta
70277/3020	bijusī lopu kapsēta "Anragi"	Cesvaines pagasts	Potenciāli piesārņota vieta
70277/3018	Bijušais p/s "Cesvaine" liellopu komplekss "Dzeņi"	Cesvaines pagasts	Potenciāli piesārņota vieta

Cesvainē pašlaik darbojas viena centralizēta kanalizācijas sistēma, kuru veido 4 166 m garš pašteces kanalizācijas tīkls, 177 m spiedvads, 1 KSS1 un 1 bioloģiskās NAI. Cesvaines pilsētas kanalizācijas sistēmai nav rūpniecisko pieslēgumu. Atsevišķa kanalizācijas sistēma ar NAI ir AS „Cesvaines Piens” piena pārstrādes rūpnīcai. Laikposmā no 2007.-2009.gadam Cesvaines sadzīves kanalizācijas sistēmā ir rekonstruēti vai par jaunu izbūvēti apt. 71% kanalizācijas tīklu. NAI jauda ir 350 m³/d (Qmax - 70 m³/h), notekūdeņi tajās tiek attīrīti, izmantojot bioloģiskās attīrīšanas procesu, kas balstīts uz zemas jaudas aktīvo dūņu apstrādi. Iekārtas darbojas automatizēti, izmantojot pārraudzības, vadības un datu ievākšanas sistēmu SCADA. Attīrīto notekūdeņu kvalitāte pilnībā atbilst visām ES direktīvās un LR normatīvajos aktos noteiktajām prasībām. Iekārtās ir nodrošināta atbilstoša attīrīšanas procesā radušos dūņu apstrāde, uzglabāšana un uzmantošana. Kopumā NAI attīrīto un vidē novadīto notekūdeņu kvalitāte atbilst normatīvajos aktos noteiktajām prasībām.

Tā kā Cesvaines pilsētā atsevišķas privātmājas nav pieslēgtas centralizētajam notekūdeņu kanalizācijas tīklam, pastāv varbūtība, ka daļa sadzīves kanalizācijas no privātmājām nokļūst gruntī un gruntsūdeņos izvedamo kanalizācijas aku sliktās hidroizolācijas dēļ.

Lokālpilnvarojuma teritorijā esošajā SIA „Krauss” lietusūdeņus no teritorijas savāc un novada meliorācijas grāvī, bet sadzīves kanalizācijas notekūdeņus novada lokālpilnvarojuma teritorijā izvietotajās bioloģiskās attīrīšanas ietaisēs. Lokālpilnvarojuma teritorijas īpašnieks plāno tuvākajā laikā uzstādīt bioloģiskās notekūdeņu attīrīšanas ietaises BioVRT-4 vai ekvivalentas, jo nojumē paredzēts ierīkot 1 tualeti un 4 izlietnes roku mazgāšanai.

4.2.4. Pazemes ūdens kvalitāte

Madonas novads, tai skaitā, Cesvaines pagasts ir bagāts ar pazemes ūdens resursiem. Vairākās vietās tā teritorijā virszemē izplūst pazemes ūdeņi avotu veidā arī netālu no Cesvaines – Biksēres ciemā, ko vietējie iedzīvotāji labprāt izmanto kā dzeramo ūdeni.

Ciema teritorijā ūdensapgādē izmanto augšdevona Daugavas (*D3dg*) un Pļaviņu (*D3pl*) pazemes ūdens horizontus, bet atsevišķu privātmāju ūdensapgādē - seklos kvartāra pazemes ūdens horizontus. Kopumā ūdensapgādē izmantojamo artēzisko pazemes ūdeņu kvalitāte ir laba, izņemot dabiski paaugstināto dzelzs jonu saturu.

Pazemes ūdens horizontu aizsargātība ir atkarīga no tos pārklājošo iežu biežuma un to ūdenscaurlaidības spējām, kā arī no gruntsūdeņu un artēzisko ūdeņu līmeņu attiecībām. *D3pl-dg* pazemes ūdens horizonts ir labi aizsargāts no virszemes piesārņojuma.

Sauleskalna ciemā saimnieciskā darbība nav izraisījusi būtisku pazemes ūdens piesārņojumu. Atbilstoši normatīvo aktu prasībām gruntsūdens monitorings var tikt veikts degvielas uzpildes stacijai. Gruntsūdens monitoringa datus iesniedz Latvijas Vides, ģeoloģijas un meteoroloģijas centram un Valsts vides dienesta Madonas reģionālajai vides pārvaldei.

Lokālpilnojumā teritorijā tuvākajā laikā paredzēts izbūvēt artēzisko urbumu apmēram 140 m dziļumā. Pēc urbuma veikšanas tiks izgatavota urbuma pase. Valsts Vides dienestam ir nosūtīta vēstule Par ūdens ieguves urbuma ierīkošanu īpašumā Madonas novads, Cesvaines pagasts, "Zāģētava", kadastra Nr. 7027 014 0135, zemes vienība ar kadastra apzīmējumu 7027 014 0143. Paredzamā urbuma vietu pirms darbu uzsākšanas objektā apsekoja Valsts Vides dienesta pārstāvis.

4.2.5. Atkritumi

Cesvaines pagastā, tāpat kā visā Madonas novada teritorijā tiek nodrošināta centralizēta sadzīves atkritumu savākšana. Atkritumu apsaimniekošanu Madonas novadā tiek organizēta saskaņā ar Atkritumu apsaimniekošanas likumu un Madonas novada pašvaldības 21.09.2021. saistošajiem noteikumiem Nr.4 „Par sadzīves atkritumu apsaimniekošanu Madonas novadā”. Madonas novads iekļauts **Latgales atkritumu apsaimniekošanas reģiona**.

Madonas novadā atkritumu savākšanu un sadzīves atkritumus nogādā uz poligonu "Dziļā Vāda" Mežāres pagastā nodrošina SIA "Madonas namsaimnieks" un SIA "Bērzaunes komunālais uzņēmums". Sadzīves atkritumu šķirošana novada teritorijā tiek ieviesta pakāpeniski kopš 2012.gada rudens. Madonā, Augu ielā 29 ir izveidota Madonas atkritumu pārkraušanas-šķirošanas stacija un tās darbībai SIA „Vidusdaugavas SPAAO” ir izdota B kategorijas piesārņojošas darbības atļauja. Ir izveidots arī bioloģisko atkritumu kompostēšanas laukums „Lindes”, Aronas pagastā.

Lokālpilnojumā teritorijā SIA "Krauss" kontrolē izejvielas - bērza apaļkoku- un ievēro starptautisko FSC koksnes sertifikāta nosacījumus. Galvenais un lielākais apaļkoku piegādātājs- AS Latvijas Valsts meži. Cesvaines ražotnē apaļkoks tiek pieņemts, uzmērīts, sašķirots, sazāģēts blankās, iepakots. Gatavās pakas tiek pārvestas uz ražotni Klintainē, kur pakas, neizjaucot, tiek ievietotas kaltēs, izkaltētas uz mēbeļu sagatavēm nepieciešamo mitrumu, tad materiāls tiek sazāģēts, ēvelēts, salīmēts. Kā blakus produkts Cesvainē radušās skaidas tiek realizētas Latvijas granulu ražotājiem, bet šķelda tiek transportēta uz Klintaines katlumāju, kura apsilda visas kaltes un ražošanas ēkas. Klintainē pilnīgi visas skaidas tiek izmantotas kokskaidu briekšu ražošanā. Koksne tiek izmantota 100% , bez atlikuma.

4.2.6. Ainaiskā kvalitāte

Ainavas vērtējumā būtiski ir savietot dabas, vēsturiskās un saimnieciskās vērtības. Lokālpilnvarojuma teritorija atrodas ~400 metrus no Cesvaines pilsētā esošās savrupmāju dzīvojamās apbūves teritorijas. Starp šīm teritorijām ir esoša rūpnieciskās apbūves teritorija, kas ir ar atsevišķu koku / krūmu vai to puduru apaugumu. Līdz ar to lokālpilnvarojuma teritorija vizuāli tiešā veidā nav saskatāma. No ainaviskā viedokļa, kas būtiski varētu ietekmēt Cesvaines pilsētas gan savrupmāju, gan publisko objektu apbūvi, lokālpilnvarojuma teritorijas apbūve neietekmēs Cesvaines pilsētas vēsturiski ainaviskās teritorijas.

Lokālpilnvarojuma teritorijā nav konstatēta latvāņu izplatība, kā arī invazīvo sugu klātbūtne.

5. Aizsargjoslas un darbības ierobežojumi tajās

Aizsargjoslu veidus un saimnieciskās darbības aprobežojumus tajās nosaka Aizsargjoslu likums un aizsargjoslu noteikšanas normatīvo aktu prasības.

Lokālpilnvarojuma grafiskajā daļā uzrādītas esošo objektu aizsargjoslas, kas nosakāmas atbilstoši Aizsargjoslu likumam.

Plānoto inženiertīklu ekspluatācijas aizsargjoslas nosaka turpmākās projektēšanas un inženiertīklu izbūves gaitā, atbilstoši inženiertīklu faktiskajam izvietojumam, saskaņā ar būvprojektu un izpilduzmērījumiem.

Zemes vienībai ar kadastra apzīmējumu 7027 014 0143, "Zāgētava", Cesvaines pagastā, Madonas novadā ir noteikti vairāki apgrūtinājumu veidi (Saktīt 7.tabulu).

Tabula Nr.7 Esošie apgrūtinājumi

N.p.k.	Apgrūtinājuma kods	Apgrūtinājuma nosaukums	Apgrūtinājuma kopējā platība (ha)
1.	7311041000	ūdensnotekas (ūdensteču regulēta posma un speciāli raktas gultnes), kā arī uz tās esošas hidrotehniskas būves un ierīces ekspluatācijas aizsargjoslas teritorija lauksaimniecībā izmantojamās zemēs	0.12
2.	7312030303	ekspluatācijas aizsargjoslas teritorija gar valsts vietējiem un pašvaldību autoceļiem lauku apvidos	0.7300
3.	7312050101	Ekspluatācijas aizsargjoslas teritorija gar elektrisko tīklu gaisvadu līniju ārpus pilsētām un ciemiem ar nominālo spriegumu līdz 20 kilovoltiem	0.4110
4.	7312050201	Ekspluatācijas aizsargjoslas teritorija gar elektrisko tīklu kabeļu līniju	0.5610

1) Ekspluatācijas aizsargjoslas teritorija ap aizsargjoslas ap meliorācijas būvēm un ierīcēm skar īpašuma dienvidu daļu Aizsargjoslas ap meliorācijas būvēm un ierīcēm tiek noteiktas, lai nodrošinātu meliorācijas būvju un ierīču ekspluatāciju un drošību. Aizsargjoslas lielumu nosaka MK 02.05.2012. noteikumi Nr. 306 "Noteikumi par ekspluatācijas aizsargjoslas ap meliorācijas būvēm un ierīcēm noteikšanas metodiku". Ūdensnotekām (ūdensteču regulētajiem posmiem un speciāli raktām gultnēm), kā arī hidrotehniskām būvēm un ierīcēm uz tām aizsargjoslas robežu nosaka lauksaimniecībā izmantojamās zemēs – ūdensnotekas abās pusēs 10 metru attālumā no

ūdensnotekas krotas; Lokālpilnojuma teritorijā ir attēlota koplietošanas meliorācijas ūdensnotekas aizsargjosla lauksaimniecības zemēs, pamatojoties uz plānoto apbūvi, kurā netiek paredzēts saglabāt esošo mežu teritoriju, veicot meža zemes transformāciju.

2) Eksploatācijas aizsargjoslas teritorija gar pašvaldības autoceļiem Nr.87 Gundegas- Saulītes (Cesvaines pilsētas Brīvības ielas turpinājums) un Nr.39 Cesvaine-Ģiģūrti (Cesvaines pilsētas Zirgu ielas turpinājums) ir noteikta 30m attālumā no ceļa ass, kas ir saskaņā ar Cesvaines novada teritorijas plānojuma 2019.gada grozījumu grafiskās daļas karti.

3) Eksploatācijas aizsargjoslas teritorija gar elektrisko tīklu gaisvadu līniju ārpus pilsētām un ciemiem ar nominālo spriegumu līdz 20 kilovoltiem ir noteikta 6,5 metru attālumā uz katru pusi no gaisvadu līnijas malas.

4) Eksploatācijas aizsargjoslas teritorija gar elektrisko tīklu kabeļu līniju ir noteikta 1,0 metra attālumā uz katru pusi no kabeļlīnijas malas.

Visas augstāk minētās aizsargjoslas attēlotas saskaņā ar Cesvaines novada teritorijas plānojuma 2019.gada grozījumu grafiskās daļas karti un augsta detalizācijas inženiertopogrāfiskā plāna ar mēroga noteiktību 1:500.

6. Vides stāvoklis teritorijās, kuras plānošanas dokumenta īstenošana var būtiski ietekmēt

Esošo dabas vērtību aizsardzību regulē Latvijas Republikas un Eiropas Kopienas likumdošana, kā arī citas starptautiskās saistības. Vides stāvokļa apraksts ĪADT sniegts šī Vides pārskata projekta 4.1.8.sadaļā.

Plānošanas dokumenta īstenošanai nav paredzama būtiska negatīva ietekme uz īpaši aizsargājamām dabas teritorijām.

Piesardzības ieteikumi, kas ievērojami, īstenojot lokālpilnojumu un paredzēto darbību:

Saimnieciskā darbība ir pieļaujama atbilstoši vietējās pašvaldības teritorijas plānojumam, ievērojot normatīvajos aktos un attiecīgajos dabas aizsardzības plānos noteikto kārtību un ierobežojumus.

Lokālpilnojuma teritoriju ZR daļā atrodas 20 kV vidēja sprieguma gaisvadu līnija un kabeļlīnija, kuru aizsargjoslas skar lokālpilnojuma teritoriju.

Vērtējot pieejamo informāciju par vides kvalitāti no piesardzības apsvērumiem, izriet, ka emisijas gaisā no esošās ražotnes jeb esošās kokzāģētavas un plānotajām darbībām lokālpilnojuma teritorijā ne tiešā, ne netiešā veidā neapdraudēs ĪADT.

Secināms, ka lokālpilnojuma izstrāde ar paredzēto darbību neietekmēs dabas aizsardzības (ĪADT) un jutīgās dabas teritorijas – nekustamā īpašuma teritorijas attīstība nesaistīsies ar šāda veida problēmām.

Plānotā darbība neietekmēs piegulošās teritorijas – lauksaimniecības un mežu teritorijas, kā arī rūpnieciskās apbūves teritoriju (R) un nemainīs šo teritoriju vides kvalitāti, bet ir sagaidāma esošās vizuāli degradētās teritorijas revitalizācija.

Lokālpilnojumā ietverti transporta plūsmas risinājumi uz lokālpilnojuma teritoriju. Piekļūšana tai tiek nodrošināta no esošiem pašvaldības autoceļiem Nr.89 Gundegas- Saulītes (Cesvaines pilsētas

Brīvības ielas turpinājums) un Nr.39 Cesvaine-Ģigūrti (Cesvaines pilsētas Zirgu ielas turpinājums), t.sk. ugunsdzēsības un glābšanas tehnikai, atbilstoši attiecīgo būvju projektēšanas būvnormatīviem.

Izmantojot pašvaldības autoceļu Nr.39 Cesvaine-Ģigūrti (Cesvaines pilsētas Zirgu ielas turpinājums), transports var radīt papildus slodzi (emisijas gaisā, troksni, satiksmes drošības riskus) šajās teritorijās.

7. Iespējamo alternatīvu īstenošanas būtiskās ietekmes uz vidi novērtējums

Lokālpilnvarojuma teritorijā ar šo plānojumu tiek mainīts esošais atļautais funkcionālais zonējums no Lauksaimniecības teritorija (L), Mežu teritoriju (M) un Rūpnieciskās apbūves teritorija (R) uz „Rūpnieciskās apbūves teritorija”(R3) un Ūdeņu teritorija (Ū1).

Ūdeņu teritorija (Ū1) tiek paredzēta nelielā teritorijas daļā Lokālpilnvarojuma teritorijas dienvidu daļā, kur ir esošs meliorācijas koplietošanas novadgrāvis, tāpēc turpmākajā ietekmes izvērtēšanā tas netiek apskatīts.

Galvenie teritorijas izmantošanas veidi, kas noteikti Rūpnieciskās apbūves teritorijā (R3) teritorijā un precizēts to apraksts:

- Viegglās rūpniecības uzņēmumu apbūve (13001) - Tekstilizstrādājumu, apģērbu un ādas izstrādājumu ražošanas, pārtikas rūpniecības, mēbeļu ražošanas, poligrāfijas, industriālo un tehnoloģisko parku, kokapstrādes un citu vieglās rūpniecības uzņēmumu (ja tie nerada būtisku piesārņojumu) darbības nodrošināšanai nepieciešamā apbūve un infrastruktūra;
- Lauksaimnieciskās ražošanas uzņēmumu apbūve (13003) - Lauksaimnieciskās ražošanas un ar to saistīto uzņēmumu apbūve un infrastruktūra, ietverot servisa uzņēmumus, mehāniskās darbnīcas, pagrabus, noliktavas, saldētavas, siltumnīcu kompleksus, akvakultūras ražošanas būves un tamlīdzīgus objektus;
- Inženiertehniskā infrastruktūra (14001) - Virszemes, pazemes un zemūdens inženierkomunikācijas un inženiertīkli, siltumenerģijas, elektroenerģijas, elektronisko sakaru, ūdens un citu resursu pārvadei, uzglabāšanai, sadalei un pievadei, ietverot aprīkojumu, iekārtas, ierīces un citas darbībai nepieciešamās būves (piemēram, cauruļvadi un kabeļi);

Transporta apkalpojošā infrastruktūra (14003) - Būves sauszemes satiksmes pakalpojumu nodrošināšanai, tai skaitā garāžas, depo, termināļi, atsevišķi iekārtotas atklātās autostāvvietas, autotransporta apkopes objekti – autoservisi, speciālās mazgātavas u. tml. ,

- Noliktavu apbūve (14004) - Apbūve, ko veido tirdzniecības un noliktavu ēkas, kas paredzētas materiālu, vielu un citu preču komplektēšanai, iesaiņošanai, pārdošanai, pagaidu uzkrāšanai vai uzglabāšanai vairumā (izņemot jebkādu preču ražošanu vai pārstrādāšanu un rūpniecības uzņēmumu teritorijā esošās noliktavas), iepakojumu un videi nekaitīgu atkritumu (kas nerada ietekmi uz vidi vai draudus cilvēku veselībai) uzglabāšanai, kā arī loģistikas centri, termināļi, preču stacijas un līdzīga rakstura būves,

Teritorijas papildizmantošanas veidi:

- Biroju ēku apbūve (12001) - Apbūve, ko veido konferenču un kongresu centri, studijas un citi uzņēmumi, organizācijas un iestādes.,
- Tirdzniecības vai pakalpojumu objektu apbūve (12002) - Apbūve, ko veido veikali, tirdzniecības centri (tai skaitā autotirdzniecības centri ar servisu), kioski, segtie stendi, sezonas rakstura tirdzniecības vai pakalpojumu objekti, sabiedriskās ēdināšanas uzņēmumi, restorāni, bāri, kafejnīcas, kā arī sadzīves un citu pakalpojumu objekti, tai skaitā minimāla transporta apkopes servisa objekti (riepu maiņa, pašapkalpošanās automazgātavas, elektromobiļu uzlādes stacijas)..

Lokālpilnvarojuma teritorijā plānotā darbība pašreiz noteikta – gan Rūpnieciskās apbūves teritorija, gan Lauksaimniecības teritorija, kas arī ir saistīta ar rūpnieciska rakstura apbūvi, tomēr apbūves parametri un atļautās izmantošanas ir pārāk plašu spektru un neļauj nekustamā īpašuma īpašniekam realizēt pilnvērtīgu teritorijas attīstību. Mainot funkcionālo zonējumu tiktu sakārtota esošā vizuāli degradēta teritorija un Cesvaines pagasta teritorijā pie Cesvaines pilsētas robežas izveidota rūpnieciskās apbūves zona – kas sekojoši sekmētu teritorijas ekonomisko izaugsmi un iedzīvotāju labklājību.

Veicot lokālpilnvarojuma stratēģisko ietekmes uz vidi novērtējumu un izstrādājot Vides pārskata projektu, tika izvērtēti 9 alternatīvi varianti, kur lokālpilnvarojuma teritorijā tiek īstenota kāds no atļautiem teritorijas izmantošanas veidiem Rūpniecības apbūves teritorijā (R3):

- 1.alternatīva – tiek īstenota Viegļās rūpniecības uzņēmumu apbūve;
- 2.alternatīva – tiek īstenota Lauksaimnieciskās ražošanas uzņēmumu apbūve;
- 3.alternatīva – tiek īstenota Inženiertehniskā infrastruktūras apbūve;
- 4.alternatīva – tiek īstenota Transporta apkalpojošā infrastruktūras apbūve,
- 5.alternatīva – tiek īstenota noliktavu apbūve.
- 6.alternatīva – tiek īstenots kāds no papildizmantošanas veidiem.
- 7.alternatīva - Esošais atļautais funkcionālais zonējums – lokālpilnvarojuma teritorijā attīstīt saimniecisko darbību atbilstoši Lauksaimniecības teritorijai (L), Mežu teritorijas (M) un Rūpnieciskās apbūves teritorijai (R) atļautajai izmantošanai un papildus izmantošanai (skat. lokālpilnvarojuma Paskaidrojuma rakstu). Ir atļauts samērā plašs iespējamo darbību spektrs, kas var radīt arī būtisku negatīvu ietekmi uz atsevišķiem vides faktoriem un iedzīvotāju dzīves kvalitāti (piem., smagās rūpniecības objektu apbūve, atkritumu pārstrādes uzņēmumu apbūve, lopkopības fermas, lauksaimnieciskās ražošanas uzņēmumi, kokapstrādes uzņēmumi, autoservisus, derīgo izrakteņu ieguve).

„Nulles” alternatīva jeb esošā situācija nav uzskatāma par optimālu, jo:

Tiks kavēta ražojoša un spēcīga uzņēmumu attīstība Cesvaines pagastā, tātad - sagaidāma negatīva ietekme uz pašvaldības ekonomisko un sociālo attīstību.

Lokālpilnvarojuma teritorija esošajā stāvoklī tiek izmantota un apbūvēta atbilstoši vieglās rūpniecības uzņēmumu apbūvei, taču tās turpmākā attīstība un pārējā zemes vienības daļa netiks sakopta vai var tikt izmantota atbilstoši atļautai izmantošanai, kas var radīt būtiskus riskus videi. Neveicinot teritorijas attīstību, neapbūvētā teritorija var turpināt aizaugt ar krūmājiem un radīt vidi degradējošu ainavu.

Lokālpilnojums ir izstrādāts, ievērojot gan normatīvo aktu prasības, gan starptautiskos un nacionālos vides aizsardzības mērķus. Līdz ar to tajā paredzēto darbību īstenošana ir uzskatāma par piemērotu scenāriju lokālpilnojuma teritorijas attīstībai pie nosacījuma, ka tiek realizēti šī Vides pārskata projekta 10. nodaļā aprakstītie risinājumi iespējamo ietekmju uz vidi samazināšanai.

8. Iespējamās izmaiņas, ja plānošanas dokuments netiktu īstenots

Teritorijas lokālpilnojums ir ilgtermiņa attīstības plānošanas dokuments, kas balstīts uz vietējo pašvaldību attīstības stratēģiju. Tas ir pakārtots un izriet no vietējās pašvaldības ilgtermiņa attīstības stratēģijas, ilgtermiņa attīstības programmas un teritorijas plānojuma, šajā gadījumā - no Madonas novada ilgtermiņa attīstības plānošanas dokumentiem un bijušā Cesvaines novada attīstības plānošanas dokumentiem, uz kā pamata tika izstrādāts uz lokālpilnojuma izstrādes brīdi spēkā esošais Cesvaines novada teritorijas plānojums.

Lokālpilnojums teritorijai paredzēts izmainīt nekustamā zemes īpašuma zemes izmantošanas mērķi no Lauksaimniecības teritorijas (L), Mežu teritorijas (M) un Rūpnieciskās apbūves teritorijas (R) ar dažādu, plaša spektra atļauto izmantošanu uz Rūpniecības apbūves teritoriju (R3), kur plānotā paredzētā darbība ir pamatā ir paredzēta vieglas rūpniecības uzņēmumu apbūvei, kas nerada būtisku ietekmi uz vidi - tekstilizstrādājumu, apģērbu un ādas izstrādājumu ražošanas, pārtikas rūpniecības, mēbeļu ražošanas, poligrāfijas, industriālo un tehnoloģisko parku, kokapstrādes un citu vieglās rūpniecības uzņēmumu (ja tie nerada būtisku piesārņojumu) darbības nodrošināšanai nepieciešamā apbūve un infrastruktūra.

Madonas novada ilgtermiņa attīstības stratēģijā 2022.-2047. gadam (turpmāk tekstā IAS) ir noteikts stratēģiskais mērķis – SM2 – „Sekmēt ekonomiski attīstītu novadu”, VTP 2.1. – „Uzņēmējdarbības un nodarbinātības sekmēšana”. Madonas novada Attīstības programmas 2022.-2028. gadam vidēja termiņa prioritātei septiņiem gadiem: VTP 2.1 „Uzņēmējdarbības un nodarbinātības sekmēšana” noteikts Rīcības virziens RV 2.1.1. Konkurētspējīgas uzņēmējdarbības infrastruktūras un teritoriju attīstība” un rīcības R 91 “Prioritāro industriālo, komerciālo un lauksaimniecības teritoriju noteikšana un attīstīšana” un R 95 “Privātīpašumos esošo degradēto teritoriju (grausti, pamestie īpašumi) sakārtošanas veicināšana”.

Plānotā kokapstrādes uzņēmuma pilnveidošana un attīstība veicinās šo mērķu sasniegšanu un atbilst noteiktajam rīcības virzienam.

Neizstrādājot lokālpilnojumu nekustamiem īpašumiem ar plānotajām izmaiņām zemes atļautajā izmantošanā, bet, saglabājot „nulles” scenāriju, t.i., teritorija kopumā paliktu esošajā izmantošanas stadijā – vizuāli degradēta teritorija, kas var aizaukt ar krūmājiem un esošā apbūve tiktu pakļauta turpmākai degradācijai, netiktu sakārtota atbilstoši uzņēmuma attīstības mērķiem. Turpretim, īstenojot esošo funkcionālo zonējumu Lauku zemes (L), ir sagaidāma teritorijas sakārtošana, rūpnieciskās teritorijas attīstības ierobežošana, bet būtu iespējama cita ar rūpniecisko apbūvi un lauksaimniecību saistītas saimnieciskās darbības attīstība atbilstoši teritorijas plānojumam, kas varētu radīt būtisku ietekmi uz vidi, ja tiek īstenotas rūpnieciskā apbūvē atļautās izmantošanas.

Plānotā rūpnieciskās apbūves teritorijas izbūve neradīs jaunu slodzi dabas videi un uzņēmējdarbības videi, nebūs nepieciešami būtiski papildus resursi infrastruktūras izveidei (plānota lokāla

ūdensapgādes, notekūdeņu savākšanas sistēma) un objekta pieejamības nodrošināšanai (ir esošas piebrauktuves no pašvaldības ceļiem). Attīstot citas teritorijas izmantošanas alternatīvas saskaņā ar Lokālpilnojumu, ir iespējas racionāli izmantot teritoriju kokapstrādes uzņēmuma vajadzībām, veidot apbūvi ar inovatīvām tehnoloģijām, kas nerada būtiskus draudus videi un ir vidi saudzējoša. Blakus atrodas kokapstrādes un koģenerācijas uzņēmumi, pakalpojumu sniegšanas uzņēmumi. Iespējamās ietekmes uz vidi var izraisīt ražotņu vai pārstrādes uzņēmumu radītās emisijas gaisā – gaisa piesārņojums, troksnis, smakas.

Kopumā var secināt, ka lokālpilnojuma neieviešanas gadījumā ir sagaidāma drīzāk negatīva ietekme uz ainavu, pašvaldības ekonomisko un sociālo attīstību, bet ietekme uz esošo vides kvalitāti vērtējama atbilstoši konkrētai plānotās darbības iecerei. Jāatzīmē, ka LV normatīvie akti paredz sākotnējo ietekmes uz vidi novērtējumu pirms plānotās darbības īstenošanas.

9. Ar lokālpilnojumu saistītās vides problēmas, tā īstenošanas būtiskās ietekmes uz vidi

Cesvaines pilsētas un tās apkārtnes vidi kopumā var raksturot kā ekoloģiski tīru teritoriju. Ciema teritorijā dominē punktveida un izklīdētā piesārņojuma avoti, kas galvenokārt rada ietekmi uz virszemes ūdens kvalitāti un gaisa kvalitāti. Lokālpilnojuma teritorija un piegulošā rūpnieciskā zona ir atdalīta no pārējās pilsētas teritorijas. Kopumā Cesvaines pilsētā un tās apkārtne netiek pārsniegti piesārņojošo vielu normatīvie robežlielumi.

Lokālpilnojuma teritorija atrodas ārpus Cesvaines pilsētas robežas un pieguļ rūpniecības zonai pilsētas teritorijā – pie ražošanas uzņēmumiem, kuros šobrīd nenoris aktīva cita veida rūpnieciskā ražošana. Teritorijā pēdējos gadus notiek saimnieciskā darbība, taču teritorija nav sakārtota un tiek attīstīta nelielos tempos. Ņemot vērā lokālpilnojuma teritorijā esošās kokapstrādes ražošanas tehnoloģijas, kas saistītas ar koksnes materiāla novietošanu (baļķu krāvumi) un gatavās produkcijas atklātu uzglabāšanu, šo funkciju nodrošināšanai zemes virsmas reljefs ir cilvēka darbības izmainīts – tas ir izlīdzināts, taču nav veikta atklātās uzglabāšanas laukuma ierīkošana, kas paredzētu kontrolētu lietuvu notekūdeņu novadīšanu un attīrīšanu. Lokālpilnojuma D un DA malā atrodas meža zemes, kas netiek atbilstoši koptas, kā rezultātā ir bojāta savulaik izbūvētā meliorācijas sistēma ar tālāku ūdeņu novadīšanu koplietošanas novadgrāvī. Meliorācijas sistēma, teritorijai aizaugot un kļūstot par meža zemi, tiek bojāta, kā rezultātā lokālpilnojuma teritorijas D daļa kļūst pārmitra. Teritoriju ZR daļā pie ražotnes pienāk gaisvadu elektrolīnija un izbūvētas kabelīnijas. Tuvākā dzīvojamā mājas atrodas R daļai piegulošajā īpašumā ~200 m attālumā uz rietumiem no pilnojuma teritorijas, bet blakus īpašumā atrodas iedzīvotāju auto garāžas. Piekļūšanu pie lokālpilnojuma teritorijas tās ZR un ZA pusē nodrošina Cesvaines pagasta pašvaldības ceļi – Nr.87 Gundegas-Saulītes, kas ir Cesvaines pilsētas Brīvības ielas turpinājums, un Nr.39 Cesvaine-Ģiģurti, kas ir Cesvaines pilsētas Zirgu ielas turpinājums.

Lokālpilnojuma teritorijā atbilstoši tā mērķim tiek mainīta plānotā (atļautā) izmantošana no uz Rūpniecības apbūves teritoriju (R3). Galvenie teritorijas izmantošanas veidi:

- Viegļās rūpniecības uzņēmumu apbūve (13001);
- Lauksaimnieciskās ražošanas uzņēmumu apbūve (13003);

- Inženiertehniskā infrastruktūra (14001);
- Transporta apkalpojošā infrastruktūra (14003);
- Noliktavu apbūve (14004).

Teritorijas papildizmantošanas veidi:

- Biroju ēku apbūve (12001);
- Tirdzniecības vai pakalpojumu objektu apbūve (12002).

Lokālpilnojumam teritorijā aktuālā plānotās darbības iecere ir kokapstrādes uzņēmuma vajadzībām, lai nodrošinātu kvalitatīvu kokmateriālu ražošanu, izbūvētas noliktavas, ievērojot vidi saudzējošus pasākumus atbilstoši normatīvajiem aktiem, kā arī izbūvējot jaunu ūdens ņemšanas vietu – dziļurbumu un jaunas bioloģiskās attīrīšanas ietaises. Teritorija šobrīd iespēju robežās ir sakopta vietās, kur notiek saimnieciskā darbība. Nav konstatētas pazīmes iespējamam gruntsūdeņu piesārņojuma. Esošie vides apstākļi neierobežo paredzētās darbības attīstīšanu šajā teritorijā.

Zemes vienība ir apbūvēta un uz tās notiek būvniecība. Esošās ēkas - kūts-gāteris, šķeldas nokrautne šķeldotāja ēka palīgēka baļķu rampa. Būvniecība paredz nojumju izbūvi gatavās produkcijas uzglabāšanai.

Lokālpilnojumam teritorijā paredzēta lokāla ūdensapgādes un notekūdeņu savākšanas un attīrīšanas sistēma, lai nepieļautu piesārņojuma nokļūšanu virszemes ūdens objektos un gruntsūdeņos, ja tiek attīstīta noliktavu – nojumju izbūves iecere. Jebkuru inženierkomunikāciju tīklu un būvju izbūve veicama atbilstoši normatīvajos aktos noteiktajai kārtībai. Pieslēgums centralizētajiem ūdensapgādes un sadzīves kanalizācijas tīkliem nav ekonomiski pamatojams.

Lokālpilnojumam teritorijai nav plānota jaunu piebraucamo ceļu izbūvēšana – tiks izmantoti esošie piebraucamie ceļi. Lai mazinātu iespējamā trokšņa ietekmi no industriālās zonas un, t.sk., lokālpilnojumam teritorijas uz tuvākajām esošām dzīvojamām mājām, teritorijas izmantošanas un apbūves noteikumos paredzēta, nepieciešamības gadījumā izbūvēt prettrokšņa sienu, kuras nepieciešamība pamatota būvprojektā, vadoties no esošo trokšņu mērījumu rezultātiem vai prognozētā trokšņu līmeņa vai ierīkojot mūžzaļos koku stādījumus.

Iespējamās vides problēmas – slodze uz apkārtējo vidi, kas saistāmas ar paredzēto darbību, būs sekojošas:

- emisijas gaisā, smakas un troksnis no rūpnieciskās zonas kopumā,
- transporta kustība, kas saistīta ar emisijām gaisā un troksni,
- notekūdeņi (nokrišņu, ražošanas un/vai sadzīves notekūdeņi),
- virszemes un gruntsūdens kvalitāte,
- atkritumu apsaimniekošana,
- ugunsdrošība,
- izmaiņas ainavā.

Lokālpilānojums daļēji sniedz tehnoloģiskus risinājumus minētajām iespējamām vides problēmām saistībā ar plānoto funkcionālās zonas maiņu – rūpniecības apbūves izveidi ar atbilstošu infrastruktūru:

- Troksnis no autotransporta – ir paredzēti 2 piebraukšanas risinājumi lokālpilānojuma teritorijai, līdz ar to transporta plūsmu var sadalīt, lai netraucētu satiksmes drošībai pie dzīvojamās apbūves un lai nepārsniegtu trokšņa maksimāli pieļaujamās normas. Prettrokšņu siena vai mūžzaļie koku stādījumi gar nekustamā īpašuma robežu mazinās iespējamo ietekmi uz iedzīvotājiem.
- Troksnis, saistīts ar objekta funkciju veikšanu – aizsargstādījumi vai prettrokšņa barjeras (sienas) samazinās troksni un mazinās diskomfortu privātmājas iedzīvotājiem. Darbība minētajā teritorijā notiek no 2001.gada. uz no 2001.gada līdz 2023. gadam nav saņemta neviena sūdzība no kaimiņiem un pierobežniekiem par palielinātu trokšņa līmeni vai gaisa kvalitāti vai ceļu bojāšanu. Uzņēmums pievērš lielu vērību gaisa kvalitātes nodrošināšanai un ar savu līdzfinansējumu piedalās pievedceļu uzturēšanā.
- Troksnis, saistīts ar infrastruktūras un būvju būvniecību – plānots būvēt jaunas ēkas, komunālās infrastruktūras izbūve lokālpilānojuma teritorijā.
- Smakas, kas var rasties no izejvielu izmantošanas perspektīvajos ražošanas uzņēmumos – izmantot izejvielas ar mazāk gaistošu organisko savienojumu saturu, pēc nepieciešamības aprīkot ventilācijas sistēmas ar gaisa attīrīšanas filtriem, ja tādi iespējami.
- Ūdens resursu apsaimniekošanas un kvalitātes jautājumi – lokālpilānojuma teritorijā meklēs risinājumus lokālai ūdensapgādei un notekūdeņu, tai skaitā, lietus notekūdeņu apsaimniekošanas sistēmai.
- Virszemes un gruntsūdeņu piesārņojums ar notekūdeņiem – sadzīves notekūdeņu un lietus ūdeņu savākšana un novadīšana lokālās attīrīšanas iekārtas.
- Teritorija tiks sakārtota un uzlabosies vizuālais skats uz to, salīdzinot ar šī brīža ainavisko kvalitāti teritorijā.
- Jāparedz ugunsdrošības pasākumi un pieejamība ūdenim (hidranti, atklātas ūdenstilpnes).
- Atkritumu apsaimniekošana, tai skaitā, bīstamo atkritumu, notiks atbilstoši Madonas novada saistošiem noteikumiem un pastāvošai likumdošanai.
- Papildus uzmanība tālākā projekta ieceres attīstībā jāpievērš arī bīstamo vielu drošai uzglabāšanai un apsaimniekošanas veidiem, kas nerada nozīmīgu risku un avārijas situāciju veidošanos.

Būtiskās ietekmes sagaidāmas un vērtētas lokālpilānojuma teritorijas atļautās izmantošanas izmaiņām, kas var būtiski ietekmēt vidi:

- teritorijas funkcionālās zonas maiņa: no esošā – Lauku zemes (L) un Mežu zemes (M) uz Rūpniecības apbūves teritoriju (R3), mainot apbūves parametrus – palielinot apbūves augstumu, kas pamatots ar rūpnieciski ražotu būvju (nojumes) novietošanu zemes vienībā
- lietusūdeņu savākšanas un attīrīšana,
- transporta kustība,

Apbūves parametri: minimālā platība – atbilstoši funkcionālai nepieciešamībai, apbūves maksimālais augstums 20 m, minimālais brīvās zaļās teritorijas rādītājs 10%.

Teritorijai ir sekojoši apgrūtinājumi: pašvaldības autoceļu aizsargjosla, meliorācijas koplietošanas grāvja aizsargjosla lauksaimniecības un meža zemēs, 20kV elektroapgādes gaisvada ar aizsargjoslu.

Lokālpilnojumam teritorijas sagatavošanai ir sekojoši ieteikumi ar mērķi mazināt iespējamo ietekmi uz vidi un iedzīvotāju dzīvesvidi:

- Lai mainītu atļauto zemes izmantošanas veidu, ir jāveic teritorijas sagatavošana: apauguma novākšana, atkritumu novākšana, zemes virsmas planēšana, ja nepieciešams – vājo grunšu (kūdras u.c.) izņemšana.
- Lai veiktu šīs teritorijas apbūvi, būs nepieciešama augsnes slāņa noņemšana un dabiskās, vājās grūntis nomainīt ar uzbērtu, ūdeni labi filtrējošu materiālu. Tādā veidā tiks stiprināta pamatne atbilstoši būvniecības prasībām un sekmēta dabiskā notece no teritorijas.
- Lai pasargātu piegulošās dabiskās teritorijas un gruntsūdeņus no piesārņojuma, ieteicama jaunās ražošanas teritorijas pārklāšana ar ūdeni necaurīdīgu segumu, kā arī nokrišņu ūdeņu savākšanu no laukuma un to attīrīšanu. Ķīmisku, ūdenī šķīstošu vielu glabāšana ieteicama slēgtās telpās ne atklātā uzglabāšanā uz laukuma, ievērojot drošības pasākumus.
- Plānojot jaunās apbūves izvietojumu, ieteicams saglabāt esošo apaugumu vai veidot koku aizsargstādījumus gar teritorijas rietumu robežu.
- Gadījumā, ja netiek ieviests lokālpilnojumam, nepieciešams veikt teritorijas meliorācijas sistēmas atjaunošanu lokālpilnojumam teritorijas dienvidu pusē, lai novērstu meža un lauksaimniecības zemju pārpurvošanos un aizaugšanu.

Tālāk sniegts plānotās darbības un tās alternatīvu ietekmes uz vidi vērtējums, ņemot vērā vispārīgu teritorijā plānoto atļauto izmantošanas veidu uzskaitījumu un balstoties uz līdzīgu objektu kopējām ietekmēm uz vidi.

Tiešās ietekmes uz vidi Negatīvās ietekmes:

nebūtiska, ilgtermiņa ietekme uz gaisa kvalitāti būs **no transporta kustības, atklātās uzglabāšanas laukuma izbūves un ekspluatācijas**. Ietekmi iespējams mazināt, organizējot galveno transporta plūsmu caur pašvaldības autoceļu Nr.39 Cesvaine-Ģiģurte caur Zirgu ielu un Cesvaines pilsētas apvedceļu, izveidojot aizsargstādījumu joslu gar lokālpilnojumam teritoriju, sausā laikā izvērtēt iespēju laistīt laukumu, lai novērstu putekļu daļiņu emisiju.

nebūtiska, ilgtermiņa ietekme uz gaisa kvalitāti var būt no iespējamām emisijām, tai skaitā, **koksnēs daļiņām putekļu veidā un smakām** no perspektīvām ražošanas ēkām, summējoties ar emisijām no jau esošajiem uzņēmumiem (1. un 2.alternatīva). Ietekmi iespējams mazināt, izmantojot gaisa attīrīšanas sistēmas un filtrus, kā arī ar koku stādījumu ierīkošanu gar lokālpilnojumam teritorijas R un Z robežas, kas atrodas vistuvāk dzīvojamai apbūvei un viensētas teritorijai. Jaunu ražošanas uzņēmumu darbībai Rūpnieciskās apbūves teritorijā būs nepieciešams saņemt atbilstošas kategorijas atļaujas piesārņojošas darbības veikšanai, līdz ar to būs jāievieš tādi tehnoloģiskie risi-

nājumi, lai emisijas, tai skaitā, summārās no apkārt esošajiem emisiju avotiem nepārsniegtu normatīvos rādītājus un neradītu diskomfortu dzīvojamo māju iedzīvotājiem un sabiedriskajām iestādēm. 3.un 5.alternatīvas gadījumā ietekmes nebūs vai būs negatīva, nebūtiska, īslaicīga.

salīdzinoši būtiska, ilgtermiņa ietekme uz blakus esošo dzīvojamo māju apbūves teritoriju būs **no transporta kustības radītā trokšņa**. Ietekmi iespējams mazināt ar apstādījumu vai prettrokšņa sienas ierīkošanu gar robežu ar privātmāju, izplānojot transporta infrastruktūru tā, lai minēto ietekmi samazinātu līdz minimumam vai novērstu pilnībā ciktāl iespējams no satiksmes drošības viedokļa. Lokālpilnojumā ir paredzēti 2 piebraukšanas risinājumi lokālpilnojumā teritorijai, līdz ar to transporta plūsmu var sadalīt, lai netraucētu satiksmes drošībai pie dzīvojamās apbūves un lai nepārsniegtu trokšņa maksimāli pieļaujamās normas. 6.alternatīvā īstenojot Tirdzniecības vai pakalpojumu objektu apbūvi, ja tiek paredzēta minimāla transporta apkopes servisa objekti (riepu maiņa, pašpakalpošanās automazgātavas utml.), ietekme nebūs vai būs negatīva, nebūtiska, īslaicīga.

nebūtiska ietekme **uz gruntsūdeņiem, virszemes ūdeņiem un grunts kvalitāti** var rasties, nokrišņu ūdeņiem notekot no asfaltētiem laukumiem un ēku jumtiem un tiem infiltrējoties gruntī. Iespējamais risinājums šīs ietekmes mazināšanai vai novēršanai ir lokāla lietuvu ūdeņu savākšanas sistēmas izveide. Alternatīvu gadījumā ietekme uz gruntsūdens kvalitāti var būt lielākā iespējamību amplitūdā atkarībā no paredzētās darbības veida un izmantotiem materiāliem ražošanā. 9.alternatīvā negatīva ietekme iespējama pesticīdu vai minerālmēslu izmantošanas rezultātā.

būtiska ietekme **uz gruntsūdens kvalitāti** varētu rasties ražošanā izmantoto ķīmisko vielu un bīstamo atkritumu avārijas noplūdes rezultātā, ja vielas nonāktu gruntī (4., 6. un 7.alternatīvu gadījumos). Iespējamais risinājums šīs ietekmes mazināšanai vai novēršanai preventīvi pasākumi avārijas noplūdes riska novēršanai un rīcības plāns seku likvidēšanai.

Pozitīvās ietekmes:

Tiešu, pozitīvu ietekmi ilgtermiņā radīs ainaviskais ieguvums – sakārtota teritorija ar organizētu transporta plūsmu, salīdzinot ar pašreizējo situāciju lokālpilnojumā teritorijā. Ieteiktais pilnojumā risinājums nepasliktinātu esošo ainavu kvalitāti, jo lokālpilnojumā teritorija neatbilst kvalitatīvas ainavas kritērijiem. Tāpat lokālpilnojumā teritorijā un tās apkārtnē nav konstatēti aizsargājami biotopi, dzīvotnes vai sugu atradnes. Rūpnieciskā ainava sakļausies ar esošo ražošanas teritoriju.

Sociālekonomiskie ieguvumi, risinot ekonomisko attīstību un nodarbinātības jautājumus, sniegs pozitīvu, būtisku un tiešu ietekmi ilgtermiņā uz Cesvaines pilsētas, pagasta un novada apkārtējo teritoriju sociāli ekonomisko attīstību.

Netiešās ietekmes veidojas mijiedarbības rezultātā starp vidi un tiešajām ietekmēm. Tādas nav identificētas.

Summārās ietekmes

Uz gaisa kvalitāti – kopējais summārais emisiju daudzums no lokālpilnojumā teritorijā plānotās darbības, blakus esošajiem ražošanas un pakalpojumu sniegšanas uzņēmumiem, kā arī no transporta, perspektīvā var palielināties uz jaunu ražošanas objektu vai ražošanas uzņēmumu rēķina, bet nepārsniedzot maksimāli pieļaujamās koncentrācijas. Tam par pamatojumu kalpo mūsdienīgie tehnoloģiskie risinājumi.

Troksnis – attīstoties rūpnieciskās apbūves vai lauku zemju apbūves teritorijai (1., 2., 7. un daļēji 5 alternatīva), var pieaugt kopējā transporta intensitāte, salīdzinot ar esošo situāciju („nulles” alternatīvu). To var samazināt, novirzot galveno plūsmu pa pašvaldības autoceļu, kura novirzīta no dzīvojamās apbūves. Autotransporta kustība teritorijā būtiski neskars dzīvojamo māju iedzīvotājus un sabiedriskās teritorijas, nepieciešamības gadījumā nepieciešami troksni samazinoši pasākumi.

Ainaviskā kvalitāte – uzlabosies lokālpilnvarojuma ieceres īstenošanas gadījumā.

Kopumā var uzskatīt, ka lokālpilnvarojums un paredzētās darbības īstenošana neatstās būtisku negatīvu ietekmi uz vides kvalitāti, salīdzinot ar šī brīža stāvokli, bet atsevišķās jomās pat uzlabos to - uzlabosies teritorijas ainaviskā vērtība, tiks revitalizēta teritorija, sakārtota Cesvaines pilsētai piegulošā teritorija.

Īstenojot lokālpilnvarojuma teritorijā paredzēto darbību, tā nenonāks pretrunā ar vides aizsardzības un dabas aizsardzības prasībām, kā arī ar novada sociāli ekonomiskās attīstības mērķiem.

Saskaņā ar LV likuma „Par ietekmes uz vidi novērtējumu” 2.pielikuma 10.punkta

1.apakšpunktā noteiktām darbībām (rūpniecisko teritoriju ierīkošana, ja to platība ir 2,5 ha un vairāk) industriālajā zonā paredzētajām darbībām var tikt veikts ietekmes uz vidi sākotnējais izvērtējums.

10. Risinājumi būtiskāko ietekmju novēršanai un samazināšanai

Plānošanas dokumentā ietvertie risinājumi neradīs būtiskas negatīvas ietekmes uz īpaši aizsargājamām dabas teritorijām.

Risinājumi iespējamo būtisko negatīvo ietekmju mazināšanai no paredzētās darbības:

Ietekmi uz gaisa kvalitāti un trokšņa ietekmes no rūpnieciskās zonas teritorijas un no transporta var samazināt vai novērst, ierīkojot aizsargstādījumus vai prettrokšņa sienu gar robežu dzīvojamo māju pusē, kā arī stacionāros emisijas avotus aprīkot ar gaisa attīrīšanas filtriem, izmantot mūsdienīgus tehnoloģiskus risinājumus zemāku emisiju sasniegšanai.

Apkārtējo dzīvojamo objektu aizsardzībai no trokšņa, nodrošināt MK 07.01.2014. noteikumu Nr.16 „Trokšņa novērtēšanas un pārvaldības kārtība” prasību izpildi, trokšņa robežlielumu ievērošanu.

Transporta plūsma uz lokālpilnvarojuma teritoriju tiks organizēta pa esošiem pašvaldības autoceļiem. Ieteicams galveno kravas plūsmu novirzīt caur pašvaldības autoceļu Nr.39 Cesvaine-Ģīgurti caur Zirgu ielu un Cesvaines pilsētas apvedceļu no satiksmes drošības un iedzīvotāju labsajūtas viedokļa.

Lai nepasliktinātu dzīves vides kvalitāti blakus esošo dzīvojamo māju iedzīvotājiem, ieteicams rast abpusēji pieņemamus kompromisus plānotās darbības tehniskiem risinājumiem.

Jaunajā Rūpnieciskās apbūves teritorijā paredzēt dzeramā ūdens kvalitāti atbilstoši MK 29.04.2003. noteikumos Nr. 235 „Dzeramā ūdens obligātās nekaitīguma un kvalitātes prasības, monitoringa un kontroles kārtība” noteiktajām prasībām.

Ūdensvada un kanalizācijas cauruļvadu izvietojumu un minimālos attālumus starp dažādām inženierkomunikācijām un līdz būvēm projektēt atbilstoši MK 30.09.2014. noteikumu Nr.574 „Noteikumi par Latvijas būvnormatīvu LBN 008-14 „Inženiertīklu izvietojums” un MK 30.06.2015. noteikumiem Nr.326 „Noteikumi par Latvijas būvnormatīvu LBN 222-15 „Ūdensapgādes būves”” prasībām.

Plānojot lokālo lietus notekūdeņu savākšanas sistēmu, ievērot MK 30.06.2015. noteikumus Nr.327 „Noteikumi par Latvijas būvnormatīvu LBN 223-15 „Kanalizācijas būves””.

Veikt atbildīgu atkritumu apsaimniekošanu un to nodošanu licencētam uzņēmumam pārstrādei vai utilizācijai.

Kopumā lokālpilnojums nekustamajam īpašumam nav pretrunā ar dabas un vides aizsardzības normatīviem, un tā mērķi sasaucas ar nacionālajiem un starptautiskajiem dabas aizsardzības un vides aizsardzības mērķiem. Plānošanas dokumentā ietvertie risinājumi būtiski neietekmēs Natura 2000 teritoriju, un tie neradīs būtiskas negatīvas ietekmes uz īpaši aizsargājamām dabas teritorijām. Lokālpilnojuma ieviešanas rezultātā iespējamo ietekmju uz vidi un to būtiskuma novērtējuma apkopojums sniegts 8.tabulā.

Lai arī lokālpilnojuma teritorijas tiešā tuvumā un tās tuvākajā apkārtnē neatrodas neapsaimniekoti pazemes ūdens ieguves urbumi, pašvaldībai nepieciešams pievērst papildus uzmanību neizmantotiem un neapsaimniekoti ūdens apgādes urbumiem, kas ir potenciāli bīstami pazemes ūdens piesārņošanas avoti, un to turpmākai apsaimniekošanas kārtībai.

8.tabula. Lokālpilnojuma ieviešanas rezultātā iespējamo ietekmju uz vidi un to būtiskuma novērtējuma apkopojums

Ietekme	Alternatīvas							Pasākumi ietekmes mazināšanai
	1.	2.	3.	4.	5.	6.	7.	
gaisa kvalitāte	-1, tieša, ilgtermiņa	-1, tieša, ilgtermiņa	-1, tieša, ilgtermiņa	-1, tieša, ilgtermiņa	-1, tieša, ilgtermiņa	0 /-1	0/-1, tieša, ilgtermiņa	Cietais segums pievedceļiem, laukumiem; stacionārie emisijas avoti aprīkoti ar gaisa filtriem, nepārsniegs maksimāli pieļaujamās piesārņojošo vielu koncentrācijas. Atkritumu glabāšana slēgtos konteineros.
Virszemes ūdens kvalitāte	-1, netieša, ilgtermiņa	-1, netieša, ilgtermiņa	-1, netieša, ilgtermiņa	0	0	0	-1, netieša, ilgtermiņa	Laukums ar cieto segumu, notekūdeņu un lietusūdeņu savākšana, attīrīšana.

grunts kvalitāte	0/-1, netieša, ilgtermiņa	0	0	0/-1, netieša, ilgtermiņa	0/-1, netieša, ilgtermiņa	0	-1, netieša, ilgtermiņa	Vājas grunts norakšana un no-mainīšana ar grunti ar labām fizikālām īpašībām, cietais segums.
gruntsūdens kvalitāte	-1, netieša, ilgtermiņa	-1, netieša, ilgtermiņa	0	0	0	0	-1, netieša, ilgtermiņa	Lokāla notekūdeņu, t.sk., lietusūdeņu savākšanas sistēma.
ĪADT	0	0	0	0	0	0	0	Negatīva būtiska ietekme nav sagaidāma, ietekme no būtiska gaisa piesārņojuma
troksnis	-2/-1, tieša, ilgtermiņa	-2/-1, tieša, ilgtermiņa	0	0/-1, tieša, ilgtermiņa	0/-1, tieša, ilgtermiņa	0/-1, tieša, ilgtermiņa	0/-1, tieša, ilgtermiņa	Apstādījumu vai prettroksņa barjeras ierīkošana, cietais segums pievedceļiem, stāvlaukumiem
smaka	0/-1, tieša, ilgtermiņa	0/-1, tieša, ilgtermiņa	0	0/-1, tieša, ilgtermiņa	0/-1, tieša, ilgtermiņa	0	0/-1, tieša, ilgtermiņa	lekārtas aprīkot ar filtriem, veidot aizsargstādījumus.
ainava	+1, tieša, paliekoša	+1, tieša, paliekoša	+1, tieša, paliekoša	+1, tieša, paliekoša	+1, tieša, paliekoša	+1, tieša, paliekoša	+1, tieša, paliekoša	Teritoriju var ierobežot ar koku stādījumiem

„-„ negatīva ietekme; „+” pozitīva ietekme; „0” nav ietekmes, 1-nebūtiska ietekme, 2-būtiska ietekme.

Salīdzināt alternatīvas pēc ietekmes uz vidi būtiskuma objektīvi nav iespējams, jo teritorijas plānojums/lokālpilānojums ir ilgtermiņa attīstības plānošanas dokuments, svārstīgo ekonomisko situāciju valstī kopumā un nav konkrētu datu par plānotajām darbībām visā zemes vienībā. Pirms lokālpilānojumā noteiktās plānotās darbības jeb ieceres īstenošanas, saskaņā ar LV normatīviem aktiem, tiks veikts tās sākotnējais ietekmes uz vidi novērtējums.

Lokālpilānojuma attīstības gaitā gaisa kvalitāte un troksņa līmenis tiks negatīvi ietekmēts. Taču plānotās darbības to ietekmēs nebūtiski. Līdzīga situācija ir arī ar virszemes notekūdeņiem un ainavas kvalitāti. Aspektu negatīvās ietekmes veicinošie faktori lielākoties sakrīt.

Ieteikumi/ Secinājumi:

Lokālpilānojuma izstrādes laikā tika ņemta vērā nepieciešamība pēc iespējas samazināt negatīvās lietus notekūdeņu, troksņa, smaku un gaisa piesārņojuma izplatīšanās iespējas, nepasliktinot ainavu. Pie tam risinājumi lokālpilānojumā ir izstrādāti ņemot vērā vides faktorus.

Stratēģiskā IVN līmenī nav konstatētas ietekmes uz vidi, kuru dēļ uzlabojami lokālpilānojuma risinājumi.

Nav saskatāma nepieciešamība pēc IVN procedūras, kura varētu tikt piemērota sākotnējā IVN rezultātā.

11. Iespējamie kompensēšanas mehānismi

Saskaņā ar LV 1993.gada 3.marta likumu „Par īpaši aizsargājamām dabas teritorijām” (ar grozījumiem līdz 19.12.2013.), ja paredzēto darbību rezultātā tieši tiek ietekmētas ES prioritārās sugas un biotopi, tad nepieciešams izstrādāt kompensēšanas pasākumus, kurus jāaskaņo ar Eiropas Komisiju [2]. Ja paredzētā darbība vai plānošanas dokumenta īstenošana negatīvi ietekmē Eiropas nozīmes aizsargājamo dabas teritoriju, tad iespējami šādi kompensējošie pasākumi:

Biotopa izveidošana no jauna kādā jaunā vai paplašinātā teritorijā, ko paredzēts iekļaut NATURA 2000 tīklā;

Biotopa stāvokļa uzlabošana attiecīgās teritorijas daļā vai citā NATURA 2000 teritorijā, proporcionāli projekta radītajiem zaudējumiem;

Jaunas teritorijas ierosināšana saskaņā ar Sugu un biotopu direktīvu (92/43/EEK).

Kopumā vērtējot, lokālpilnojums neparedz darbības, kuru rezultātā var rasties tieša negatīva ietekme uz aizsargājamiem biotopiem un īpaši aizsargājamām dabas teritorijām. Lokālpilnojums ir izstrādāts, ņemot vērā vides aizsardzības normatīvo aktu, starptautiskos, nacionālos un reģionālos vides aizsardzības mērķus, kā arī prasības, ko nosaka atbildīgās vides institūcijas. Līdz ar to labai nodarīto kaitējumu kompensēšanas pasākumi nav nepieciešami.

Par labai vai dabas objektiem nodarīto kaitējumu, par piesārņojošo darbību nosacījumu neievērošanu un normatīvu pārsniegšanu, kā arī par piesārņojošo vielu, produktu izplūdi avārijas gadījumos fiziskās un juridiskās personas nes atbildību saskaņā ar Latvijas Republikas likumdošanu.

12. Iespējamās būtiskās pārrobežu ietekmes novērtējums

Pārrobežu ietekmes iespējamība ir nosakāma teorētiski, ja tiek noteikta valsts vai reģiona kopējā ietekme uz vidi, piemēram, kopējais slāpekļa un fosfora piesārņojums, atmosfērā nonākušo sēra savienojumu daudzums utt. Ņemot vērā lokālpilnojuma teritorijas novietojumu un teritorijā plānotās darbības, uzskatāms, ka pārrobežu ietekme no lokālpilnojuma teritorijas uz kaimiņu valstīm nav sagaidāma.

Lokālpilnojumā paredzētās rīcības neradīs pārrobežu ietekmi.

13. Pasākumi monitoringa nodrošināšanai

SIVN monitoringa ir sistemātisks vides kvalitātes un tās izmaiņu tendenču novērtējums. Tā mērķis ir novērtēt konkrēta plānošanas dokumenta realizācijas ietekmi uz vidi, kā arī plāna izpildi saistībā ar stratēģiskā ietekmes uz vidi novērtējuma vides pārskatā definētiem vides mērķiem vai uzdevumiem. SIVN monitoringa dod iespēju aktualizēt plānošanas dokumenta īstenošanas būtiskās vides ietekmes un salīdzināt tās ar prognozētajām, kā arī nodrošina savlaicīgu problēmu identifikāciju.

Lokālpilnojuma īstenošanas monitoringa nepieciešamību nosaka Ministru kabineta noteikumi Nr.157 „Kārtība, kādā veicams ietekmes uz vidi stratēģiskais novērtējums”[6]. Kā nosaka šie MK noteikumi, “vides monitoringa ir sistemātiski vides stāvokļa novērojumi (mērījumi, aprēķini), kas nepieciešami vides stāvokļa novērtējumam, vides aizsardzības pasākumu plānošanai un to efektivitātes kontrolei”. Saskaņā ar LV 2006. gada 15. novembra likumu „Vides aizsardzības likums” vides monitoringu organizē un veic valsts un pašvaldību iestādes un komersanti saskaņā ar vides normatīvo aktu prasībām. LV MK 17.02.2009. MK noteikumi Nr.158 "Noteikumi par prasībām attiecībā uz vides monitoringu un tā veikšanas kārtību, piesārņojošo vielu reģistra izveidi un informācijas pieejamību sabiedrībai" nosaka monitoringa veikšanas organizēšanas mehānismu.

Pievēršot īpašu uzmanību vides pārskatā norādītajām iespējamajām ietekmēm, ja Vides pārraudzības valsts birojs norādīs - līdz noteiktajam termiņam tiks sagatavots ziņojums par novērotajām tiešajām un netiešajām Teritorijas plānojuma īstenošanas ietekmēm uz vidi.

Ziņojuma sagatavošanu nepieciešams balstīt uz savākto vides informāciju un vides monitoringu. Monitoringu veic, izmantojot valsts statistikas datu bāzes, salīdzinot vēsturiskos un aktuālos datus par pārskata teritoriju. Lai izvērtētu valsts vides monitoringa datus un iegūtos rezultātus, kā arī noteiktu nepieciešamos monitoringa novērojumus, pašvaldībai ieteicams sadarboties arī ar VVD Madonas reģionālo vides pārvaldi, Dabas aizsardzības pārvaldi, Valsts mežu dienestu, LVĢMC, kā arī izmantot Vides pārraudzības valsts biroja informatīvo materiālu par plānošanas dokumentu realizācijas ietekmes novērtējumu (monitoringu), kas pieejams Biroja mājaslapā <http://www.vpvb.gov.lv/lv/strategiskaisivn/monitorings>.

Īstenojot lokālpilnojumu un paredzēto darbību, ieteicams monitoringam pakļaut šādus vides aspektus, t.sk., sasaistē ar tuvumā esošajiem uzņēmumiem Cesvaines pilsētā:

- Gaisa kvalitāte - ievērot gaisa kvalitātes normatīvus; limitētās un faktiskās emisijas no rūpniecības u.c. uzņēmumu emisiju avotiem (Valsts statistikas pārskats “Nr.2-Gaiss”, kas iegūstams no uzņēmuma iesniegtiem statistikas datiem, LVĢMC dati);
- formaldehīdam atbilstoši normatīvajos aktos noteiktajiem lielumiem - nav pieļaujama cilvēku veselības aizsardzības robežlielumu (30 minūtes – 0,1 mg/m³) pārsniegšana.
- daļiņām PM10: diennakts - 50 µg/m³ (nedrīkst pārsniegt > 35 reizes kalendārā gadā) un kalendāra gada - 40 µg/m³;
- daļiņām PM2,5: kalendāra gada - 25 µg/m³ (sākot ar 2015.g.) un kalendāra gada - 20 µg/m³ (sākot ar 2020.g.).
- Saņemot pamatotas sūdzības par gaisa kvalitāti, veikt gaisa monitoringu ar mērierīcēm, kas nodrošina nepieciešamo procesa parametru, apstākļu un koncentrāciju noteikšanu.
- Smakas - nav pieļaujama smaku izplatīšanās ārpus piesārņojošas darbības iekārtu teritorijas; smakas mērķlielumu 8 ouE/m³ nedrīkst pārsniegt vairāk par septiņām dnn/gadā.
- Virszemes un gruntsūdeņu kvalitāte – pH, elektrovadītspēja, K₂SPO₄, BSP5, NH₄, Nkop., Pkop. (Valsts statistikas pārskats “Nr.2-Ūdens”), ūdensobjektu ekoloģiskā un ķīmiskā kvalitāte (LVĢMC dati).

Atkritumu apsaimniekošana – sadzīves un bīstamo atkritumu uzskaitē un noslēgtas vienošanās ar licencētiem atkritumu savākšanas vai pārstrādes uzņēmumiem (Valsts statistikas pārskats "Nr.3 – Atkritumi").

Apkārtējo dzīvojamo objektu aizsardzībai no trokšņa nodrošināt MK 07.01.2014. noteikumu Nr.16 „Trokšņa novērtēšanas un pārvaldības kārtība” prasību izpildi, trokšņa robežlielumu ievērošanu, ja nepieciešams, nodrošinot trokšņa mērījumus un monitoringu.

Aizsargājamās dabas teritorijas - īpaši aizsargājamo biotopu platības un kvalitāte, īpaši aizsargājamo sugu atradņu skaits un stāvoklis (DAP, sadarbībā ar sugu un biotopu ekspertiem).

Izstrādājot plānojuma īstenošanas monitoringa ziņojumu, jāizmanto atbilstoši indikatori ietekmju novērtēšanai. Monitoringa uzdevums ir konstatēt plānošanas dokumenta īstenošanas rezultātā radušās tiešās un netiešās ietekmes uz vidi un nepieciešamības gadījumā koriģēt TIAN nosacījumus.

Vides pārraudzības valsts birojs ir izstrādājis metodiskās vadlīnijas plānošanas dokumentu īstenošanas monitoringa veikšanai, kā arī vienotu iesniedzamā monitoringa pārskata formu.

KOPSAVILKUMS

Vides pārskata izstrādes mērķis ir novērtēt attīstības plānošanas dokumenta iespējamo ietekmi uz vidi, noteikt būtisko negatīvo ietekmju mazināšanas pasākumus.

Stratēģiskā ietekmes uz vidi novērtējuma procedūra (SIVN) veikta saskaņā ar Vides pārraudzības valsts biroja (VPVB) 2024.gada 05.janvāra lēmumu 4-02/2/2024 "Par stratēģiskā ietekmes uz vidi novērtējuma procedūras piemērošanu". Vides pārskata projekts ir sagatavots stratēģiskā ietekmes uz vidi novērtējuma ietvaros (SIVN) lokālpilnojumam „Lokālpilnojums teritorijas plānojuma grozījumiem "Zāģētava", Cesvaines pagasts, Madonas novads funkcionālās zonas maiņai" zemes vienībā ar kadastra apzīmējumu 7027 014 0143.

Lokālpilnojuma mērķis:

Grozīt Cesvaines novada teritorijas plānojuma 2019.gada grozījumus, lai radītu priekšnoteikumus teritorijas ilgtspējīgai attīstībai, sekmējot rūpnieciskās apbūves teritoriju attīstību atbilstoši Madonas novada pašvaldības ilgtspējīgas attīstības stratēģijai 2022. - 2047.gadam. Mērķis ir mainīt teritorijas plānojumā noteikto atļauto teritorijas izmantošanu uz Rūpnieciskās apbūves teritorija (R) visā zemes vienībā ar kadastra apzīmējumu 7027 014 0143 ražošanas ēku būvniecībai kokapstrādes vajadzībām.

Lokālpilnojuma izstrāde nepieciešama, lai veiktu teritorijas plānojumā noteiktā funkcionālā zonējuma maiņu, precizētu aizsargjoslas un citus apgrūtinājumus, kā arī teritorijas izmantošanas un apbūves nosacījumus, ciktāl lokālpilnojums nebūs pretrunā ar novada attīstības stratēģijas mērķiem un attīstības programmas prioritātēm.

Lokālpilnojums ir ilgtermiņa plānošanas dokuments, kurā noteikti teritorijas apbūves un izmantošanas noteikumi. Vides pārskats ir plānošanas dokumenta sastāvdaļa.

Stratēģiskais ietekmes uz vidi novērtējums ietver vides pārskata projekta sagatavošanu, apspriešanu, sabiedrības iesaistīšanu vides pārskata apspriešanā un konsultāciju veikšanu, vides pārskata gala redakcijas sagatavošanu un VPVB atzinuma saņemšanu.

Lokālpilnojumā ietvertais teritorijas attīstības priekšlikums (noteikt funkcionālo zonu Rūpniecības apbūves teritorija (R3)) neparedz alternatīvas. Veicot lokālpilnojuma stratēģisko ietekmes uz vidi novērtējumu un izstrādājot Vides pārskata projektu, tika izvērtēti 8 alternatīvi varianti, kur lokālpilnojuma teritorijā tiek īstenota kāds no atļautiem teritorijas izmantošanas veidiem Rūpniecības apbūves teritorijā R3:

1.alternatīva – plānotā paredzētā darbība ir Viegļās rūpniecības uzņēmumu apbūve.

2.alternatīva – tiek īstenota Lauksaimnieciskās ražošanas uzņēmumu apbūve.

3.alternatīva – tiek īstenota Inženiertehniskā infrastruktūra,

4.alternatīva – tiek īstenota Transporta apkalpojošā infrastruktūra,

5.alternatīva – plānotā paredzētā darbība ir Noliktavu apbūve.

6.alternatīva – tiek īstenots kāds no papildizmantošanas veidiem.

7.alternatīva - Esošais atļautais funkcionālais zonējums – lokālpilnojuma teritorijā attīstīt saimniecisko darbību atbilstoši Lauksaimniecības teritorijas (L) un Meža teritorijas (M) atļautajai izmantošanai un papildus izmantošanai (skat. lokālpilnojuma Paskaidrojuma rakstu). Ir atļauts samērā plašs iespējamo darbību spektrs, kas var radīt arī būtisku negatīvu ietekmi uz atsevišķiem vides faktoriem un iedzīvotāju dzīves kvalitāti (piem., lopkopības kompleksus, lauksaimnieciskās ražošanas uzņēmumi, kokapstrādes uzņēmumi, Atkritumu apsaimniekošanas un pārstrādes uzņēmumu apbūve, Lauksaimnieciskās ražošanas, ietverot lauksaimniecības servisa uzņēmumu (tai skaitā mehāniskās darbnīcas, kaltes, pagrabi, noliktavas, saldētavas, kautuves), un līdzīgu darbību nodrošināšanai nepieciešamā apbūve un infrastruktūra., derīgo izrakteņu ieguve).

8.alternatīva - Esošais atļautais funkcionālais zonējums – lokālpilnojuma teritorijā attīstīt saimniecisko darbību atbilstoši Rūpnieciskās apbūves teritorijai (R) atļautajai izmantošanai un papildus izmantošanai (skat. lokālpilnojuma Paskaidrojuma rakstu). Ir atļauts samērā plašs iespējamo darbību spektrs, kas var radīt arī būtisku negatīvu ietekmi uz atsevišķiem vides faktoriem un iedzīvotāju dzīves kvalitāti (piem., Smagās rūpniecības un pirmapstrādes uzņēmumu apbūve, Viegļās rūpniecības uzņēmumu apbūve, Lauksaimnieciskās ražošanas uzņēmumu apbūve, tai skaitā mehāniskās darbnīcas, kaltes, pagrabi, noliktavas, saldētavas, kautuves, Atkritumu apsaimniekošanas un pārstrādes uzņēmumu apbūve).

Lokālpilnojums ir izstrādāts, ievērojot gan normatīvo aktu prasības, gan starptautiskos un nacionālos vides aizsardzības mērķus. Līdz ar to tajā paredzēto darbību īstenošana ir uzskatāma par piemērotu scenāriju lokālpilnojuma teritorijas attīstībai pie nosacījuma, ka tiek ņemti vērā šajā Vides pārskatā ieteiktie risinājumi iespējamo ietekmju uz vidi samazināšanai.

Lokālpilnojuma teritorijā plānotā darbība ir vieglās ražošanas uzņēmumu apbūve, Lauksaimnieciskās ražošanas uzņēmumu apbūve, Transporta apkalpojošā infrastruktūra vai Noliktavu apbūve, kas ir iekļaujoša esošajā rūpnieciskās apbūves zonā ar atšķirīgiem apbūves nosacījumiem un paramet-

riem perspektīvā. Teritorija šobrīd vizuāli ir daļēji pievilcīga un to nepieciešams sakopt. Nav konstatētas pazīmes iespējamam gruntsūdeņu piesārņojumam. Esošie vides apstākļi neierobežo paredzētās darbības attīstīšanu šajā teritorijā.

Lokālpilnojuma teritorija ir apbūvēta. Šobrīd noris būvdarbi lokālpilnojuma teritorijā jaunu noliktavu – materiālu uzglabāšanas ēku būvniecībai, kas ietver jaunas ūdens ņemšanas vietas ierīkošanu un jaunu bioloģisko attīrīšanas ietaišu izbūvi, tādējādi sakārtojot esošo inženiertehnisko nodrošinājumu un nodrošinot ugunsdrošības prasību izpildi. Tiek saglabāta viena esošā ēka, kurā norit kokapstrādes darbi (materiālu zāģēšana), kuras darbībai ir saņemta C kategorijas atļauja.

Lokālpilnojuma teritorijā paredzēta lokāla ūdensapgādes un notekūdeņu savākšanas un attīrīšanas sistēma, lai nepieļautu piesārņojuma nokļūšanu virszemes ūdens objektos un gruntsūdeņos. Jebkuru inženierkomunikāciju tīklu un būvju izbūve veicama atbilstoši normatīvajos aktos noteiktajai kārtībai. Attīstot lokālpilnojuma teritoriju atbilstoši citiem tās galvenajiem un papildus izmantošanas veidiem, tiks izmantoti no jauna ierīkotā ūdens ņemšanas vieta un izbūvētās bioloģiskās attīrīšanas ietaises.

Lokālpilnojuma teritorijai nav plānota jaunu piebraucamo ceļu izbūvēšana – tiks izmantoti esošie piebraucamie ceļi no pašvaldības autoceļiem, kur satiksme ir novirzīta uz Cesvaines pilsētas apvedceļu. Lai mazinātu iespējamā trokšņa ietekmi no industriālās zonas un, t.sk., lokālpilnojuma teritorijas uz tuvākajām esošām dzīvojamām mājām, teritorijas izmantošanas un apbūves noteikumos paredzētas prettrokšņa siena, kā arī būvprojekta risinājumos jāparedz konstrukcijas ar skaņu slāpējošu efektu, kā arī ēkas jāapriko ar īpašu skaņas izolāciju pret viena veida vai vairāku veidu vides trokšņiem un ar tādām ventilācijas vai gaisa kondicionēšanas iekārtām, kas dod iespēju pastāvīgi saglabāt izolētību no vides trokšņa .

Iespējamās vides problēmas – slodze uz apkārtējo vidi, kas saistāmas ar paredzēto darbību, būs sekojošas: emisijas gaisā un troksnis no rūpnieciskās apbūves teritorijas kopumā, transporta kustība (emisijas gaisā, troksnis, satiksmes drošība), notekūdeņu apsaimniekošana, ugunsdrošība un izmaiņas ainavā.

Teritorijai ir sekojoši apgrūtinājumi: pašvaldības autoceļu aizsargjoslas, meliorācijas objekta aizsargjosla, kā arī elektrotīklu gaisvadu un kabeļu līniju aizsargjoslas.

Ar lokālpilnojuma priekšlikumu un tā alternatīvām saistīto negatīvo ietekmju mazināšanai (emisiju gaisā, trokšņa, grunts un gruntsūdens kvalitātes, ainavas un atkritumu apsaimniekošanas) ir izvērtēti iespējamie risinājumi, kurus ieviešot, negatīvās ietekmes tiks novērstas vai būs nebūtiskas (arī summārās ietekmes). Risinājumu ieviešana uzlabos arī iedzīvotāju dzīvesvidi.

Kopumā var uzskatīt, ka **lokālpilnojums un paredzētās darbības īstenošana neatstās būtisku negatīvu ietekmi uz vides kvalitāti, salīdzinot ar šī brīža stāvokli**. Līdz ar to dabai nodarīto kaitējumu kompensēšanas pasākumi nav nepieciešami. Atsevišķās jomās lokālpilnojums atrisinās esošās problēmas - uzlabosies teritorijas ainaviskā vērtība, tiks sakārtota ainaviski degradētā teritorija, sakārtota pilsētai piegulošā teritorija.

Valsts Vides Pārraudzības biroja lēmums

Par stratēģiskā ietekmes uz vidi novērtējuma procedūras piemērošanu



Vides pārraudzības valsts birojs

Rūmniecības iela 23, Rīga, LV-1045, tālr. 67321173, e-pasts pasts@vppvb.gov.lv, www.vppvb.gov.lv

Rīgā

05.01.2024

Lēmums Nr. 4-02/2/2024
Par stratēģiskā ietekmes uz vidi novērtējuma procedūras
piemērošanu

Adresāts, plānošanas dokumenta izstrādātāja :

Madonas novada pašvaldība, reģistrācijas Nr. 90000054572, juridiskā adrese: Saieta laukums 1, Madonas novads, LV-4801, e-pasts: pasts@madona.lv (turpmāk – Izstrādātāja).

Plānošanas dokumenta nosaukums:

Lokālplānojums nekustamajam īpašumam “Zāgētava” (kadastra numurs 7027 014 0135), Cesvaines pagastā, Madonas novadā¹ (turpmāk – Lokālplānojums).

Izvērtētā dokumentācija:

Izstrādātājas 2024. gada 2. janvāra vēstule Nr. 2.1.3.1/24/6 “Par stratēģisko ietekmes uz vidi novērtējumu lokālplānojuma izstrādei nekustamā īpašumā “Zāgētava”, Cesvaines pag., Madonas nov.”; iesniegums “Par plānošanas dokumenta “Lokālplānojums teritorijas plānojuma grozījumiem nekustamajā īpašumā “Zāgētava”, Cesvaines pagastā, Madonas novadā, zemes vienībā ar kadastra apzīmējumu 7027 014 0143” izstrādes uzsākšanu” (turpmāk – Iesniegums), Madonas novada domes 2023. gada 29. jūnija lēmums Nr. 386 (prot. Nr. 9, 28.p.) “Par lokālplānojuma izstrādes uzsākšanu un darba uzdevuma apstiprināšanu teritorijas plānojuma grozījumiem nekustamajā īpašumā “Zāgētava”, Cesvaines pagastā, Madonas novadā, zemes vienībā ar kadastra apzīmējumu 7027 014 0143 funkcionālā zonējuma grozīšanai”, Darba uzdevums Nr. LP-2023-01 (turpmāk – Darba uzdevums), Lokālplānojuma Teritorijas izmantošanas un apbūves noteikumi, Valsts vides dienesta Atļauju pārvaldes (turpmāk – Dienests) 2023. gada 18. augusta vēstule Nr. 11.2/AP/9201/2023 “Nosacījumi lokālplānojumam “Zāgētava”, Cesvaines pagastā, Madonas novadā”, Dabas aizsardzības pārvaldes Vidzemes reģionālās administrācijas (turpmāk – DAP administrācija) 2023. gada 17. augusta vēstule Nr. 4.8/5087/2023-N “Par nosacījumiem un stratēģiskā novērtējuma nepieciešamību lokālplānojumam” un Veselības inspekcijas 2023. gada 28. jūlija vēstule Nr. 2.4.8.-10/118 “Nosacījumi teritorijas plānojumam”.

Plānošanas dokumenta izstrādātāja viedoklis:

Lokālplānojumam nav nepieciešams veikt stratēģisko ietekmes uz vidi novērtējumu (turpmāk –

¹ Lokālplānojuma teritorijā iekļauta zemes vienība ar kadastra apzīmējumu 7027 014 0143.

Stratēģiskais novērtējums), jo: 1) Lokāplānojuma teritorijā tiek paredzēta tikai vieglās ražošanas uzņēmumu apbūve, 2) Plānotā darbība notiks ārpus apdzīvotām vietām un 3) Plānotā apbūve paredz kontrolētu darbības apjomu, tādējādi neradot būtisku ietekmi uz vidi.

Faktu konstatācija, izvērtējums, argumenti un apsvērumi lēmuma satura noteikšanai:

1. Likuma "Par ietekmes uz vidi novērtējumu" (turpmāk – Likums) 23.¹ panta pirmā daļa paredz, ka, uzsākot tādu plānošanas dokumentu sagatavošanu, kam saskaņā ar šo Likumu var būt būtiska ietekme uz vidi, arī uz Eiropas nozīmes aizsargājamo dabas teritoriju (*Natura 2000*), tā izstrādātājs iesniedz kompetentajai institūcijai – Vides pārraudzības valsts birojam² (turpmāk – Birojs) – rakstveida iesniegumu. Pirms rakstveida iesnieguma iesniegšanas izstrādātājs konsultējas ar ieinteresētajām vides un sabiedrības veselības institūcijām un iesniegumā pamato nepieciešamību plānošanas dokumentam piemērot Stratēģisko novērtējumu vai iemeslus, kādēļ šāds novērtējums nav nepieciešams. Likuma 23.³ panta 1. punkts noteic, ka Birojs pieņem motivētu lēmumu par to, vai konkrētam plānošanas dokumentam ir nepieciešams Stratēģiskais novērtējums.
2. 2024. gada 2. janvārī Birojā saņemta Izstrādātājas 2024. gada 2. janvāra vēstule Nr. 2.1.3.1/24/6 "Par stratēģisko ietekmes uz vidi novērtējumu lokāplānojuma izstrādei nekustamā īpašumā "Zāģētava", Cesvaines pag., Madonas nov." un Iesniegums³, kurā atzīmēts, ka Lokāplānojuma izstrāde tiek veikta atbilstoši Madonas novada domes 2023. gada 29. jūnija lēmumam Nr. 386 (prot. Nr. 9, 28.p.) "Par lokāplānojuma izstrādes uzsākšanu un darba uzdevuma apstiprināšanu teritorijas plānojuma grozījumiem nekustamajā īpašumā "Zāģētava", Cesvaines pagastā, Madonas novadā, zemes vienībā ar kadastra apzīmējumu 7027 014 0143 funkcionālā zonējuma grozīšanai" (turpmāk – Lēmums) un Darba uzdevumam. Iesniegumā norādīts:
 - 2.1. Lokāplānojumu plānots izstrādāt saskaņā ar Cesvaines novada⁴ teritorijas plānojuma 2019. gada grozījumiem⁵ (turpmāk – Teritorijas plānojums) un Madonas novada Ilgtspējīgas attīstības stratēģiju 2022.–2047. gadam⁶ (turpmāk – Stratēģiju). Lokāplānojuma izstrādes mērķis ir radīt priekšnoteikumus sekmīgai uzņēmējdarbībai, nodrošinot vieglās ražošanas uzņēmumu darbību, teritorijā paredzot izbūvēt kokapstrādes uzņēmumam nepieciešamās ražošanas ēkas, tai skaitā zāģētavas, kurā tiks ražotas kokmateriālu sagataves to tālākai transportēšanai, un noliktavas kokmateriālu pagaidu uzglabāšanai.
 - 2.2. Lokāplānojums tiek izstrādāts nekustamajam īpašumam "Zāģētava" (zemes vienībai ar kadastra apzīmējumu 7027 014 0143), Cesvaines pagastā, Madonas novadā (turpmāk – Īpašums). Lokāplānojuma kopējā platība ir 9,22 ha.
 - 2.3. Lokāplānojuma teritorijai ir noteikts funkcionālais zonējums *Rūpnieciskās apbūves teritorija (R)*, *Lauksaimniecības teritorija (L)*, *Ūdeņu teritorija (Ū)* un *Meža teritorija (M)*. Ar Lokāplānojumu paredzēts mainīt funkcionālos zonējumu *Lauksaimniecības teritorija (L)* un *Meža teritorija (M)* uz *Rūpnieciskās apbūves teritoriju (R)*, lai sekmētu ražošanas ēku būvniecību kokapstrādes vajadzībām.
 - 2.4. Īpašumam tuvumā neatrodas dzīvojamā apbūve, tuvākā savrupmāju dzīvojamā apbūve atrodas ~ 400 metru attālumā Cesvaines pilsētas teritorijā. Īpašums robežojas ar lauksaimniecībā izmantojamām zemēm un meža zemēm, Īpašuma ziemeļu daļā

² Likuma 6. panta pirmā daļa.

³ Birojā reģistrēts ar Nr. 4-01/10.

⁴ Atbilstoši Administratīvi teritoriālajai reformai bijušais Cesvaines novads iekļauts Madonas novadā.

⁵ Pieejams: https://geolativija.lv/geo/tapis#document_19002.

⁶ Pieejama: https://geolativija.lv/geo/tapis#document_24207.

- atrodas ražošanas teritorija. Īpašumam ir tieša piekļuve autoceļiem. Ūdensapgāde un kanalizācija, kas nepieciešama biroja ēkai un darbinieku telpām, tiks nodrošināta no Lokālpilnojumam teritorijā izbūvētas ūdens ņemšanas vietas un lokālas notekūdeņu attīrīšanas iekārtas.
- 2.5. Atbilstoši Iesniegumam Lokālpilnojumam teritorijā netiek plānotas darbības, kas atbilstu Likuma 1. pielikumā minētajām darbībām. Šobrīd teritorijā atrodas ražošanas ēkas kokmateriālu sagatavošanai (zāģētava), noliktava un biroja ēka. Tiek paredzēta darbība, kas atbilst 2. pielikuma 10. punkta 1) apakšpunktam "rūpniecisko teritoriju ierīkošana, ja to platība ir 2,5 hektāri un vairāk". Ar Lokālpilnojumam paredzēta rūpniecisko teritoriju paplašināšana par 5,4 ha, paredzot Viegļās rūpniecības uzņēmumu apbūvi (mēbeļu ražošanas, industriālo un tehnoloģisko parku, kokapstrādes un citu vieglās rūpniecības uzņēmumu (ja tie nerada būtisku piesārņojumu) darbības nodrošināšanai nepieciešamā apbūve un infrastruktūra) atbilstoši Ministru kabineta 2013. gada 30. aprīļa noteikumiem Nr. 240 "Vispārīgie teritorijas plānošanas, izmantošanas un apbūves noteikumi" (turpmāk – Noteikumi Nr. 240).
 - 2.6. Lokālpilnojumam teritorijā neatrodas un tā nerobežojas ar Natura 2000 teritoriju. Saskaņā ar Dabas datu pārvaldības sistēmā "Ozols" iekļauto informāciju Lokālpilnojumam teritorija neatrodas īpaši aizsargājamā dabas teritorijā (turpmāk – ĪADT) vai mikroliegumā un tajā nav reģistrētas īpaši aizsargājamas sugas vai biotopi.
3. Izstrādātāja atbilstoši Ministru kabineta 2004. gada 23. marta noteikumos Nr. 157 "Kārtība, kādā veicams ietekmes uz vidi stratēģiskais novērtējums" (turpmāk – Noteikumi Nr. 157) III daļā noteiktajam ir veikusi konsultācijas par plānošanas dokumenta Stratēģiskā novērtējuma nepieciešamību ar Dienestu, Veselības inspekciju un DAP administrāciju. Iesniegumam pievienotas:
 - 3.1. Dienesta 2023. gada 18. augusta vēstule Nr. 11.2/AP/9201/2023 "Nosacījumi lokālpilnojumam "Zāģētava", Cesvaines pagastā, Madonas novadā". Dienesta ieskatā plānošanas dokumentam ir jāveic Stratēģisko novērtējumu, ņemot vērā plānoto darbību un teritorijas platību. Dienests izvirzījis prasības Lokālpilnojumam izstrādei:
 - 3.1.1. Uzrādīt vides un dabas resursu aizsargjoslas, nosakot saimnieciskās darbības aprobežojumus atbilstoši Aizsargjoslu likuma prasībām.
 - 3.1.2. Izstrādāt transporta kustības shēmu, uzrādīt piebraucamos ceļus Lokālpilnojumam teritorijai.
 - 3.1.3. Izstrādāt teritorijas inženierkomunikāciju shēmu, Teritorijas izmantošanas un apbūves noteikumos (turpmāk – TIAN) noteikt prasības objekta ūdensapgādes un sadzīves kanalizācijas risinājumiem atbilstoši vides normatīvajiem aktiem.
 - 3.1.4. Noteikt prasības autostāvvietām un lietusūdeņu attīrīšanai no tām.
 - 3.1.5. Izvērtēt Lokālpilnojumam teritorijā plānotās attīstības ietekmi (troksnis, gaisa piesārņojums, transporta plūsmas u.c.) uz blakus esošo dzīvojamo apbūvi, nepieciešamības gadījumā rast risinājumus un noteikt atbilstošas prasības TIAN negatīvo ietekmju mazināšanai/novēršanai.
 - 3.1.6. Noteikt prasības apstādījumu un labiekārtojuma ierīkošanai.
 - 3.2. DAP administrācijas 2023. gada 17. augusta vēstule Nr. 4.8/5087/2023–N "Par nosacījumiem un stratēģiskā novērtējuma nepieciešamību lokālpilnojumam", kurā norādīts, ka saskaņā ar Dabas datu pārvaldības sistēmu "Ozols" ietvertu informāciju Lokālpilnojumam teritorijā neatrodas īpaši aizsargājamās dabas teritorijas vai mikroliegumi, nav konstatēti īpaši aizsargājami biotopi vai dižkoki. DAP administrācija savas kompetences ietvaros izteikusi viedokli, ka plānošanas

dokumentam nav jāpiemēro Stratēģiskais novērtējums, jo ar Lokāplānojuma īstenošanu nav paredzama būtiska ietekme uz īpaši aizsargājamām dabas vērtībām.

- 3.3. Veselības inspekcijas 2023. gada 28. jūlija vēstule Nr. 2.4.8.–10/118 "Nosacījumi teritorijas plānojumam". Veselības inspekcija uzskata, ka Lokāplānojumam nav nepieciešams veikt Stratēģisko novērtējumu, jo ar Lokāplānojumu netiek plānotas darbības, kas norādītas Likuma 1. un 2. pielikumā.
4. Darba uzdevumā izvirzītas prasības Lokāplānojuma izstrādei, tostarp:
 - 4.1. Pamatot izmaiņas Teritorijas plānojumā esošo funkcionālo zonējumu Lauksaimniecības teritorijas (L) un Meža teritorijas (M) maiņai uz Rūpnieciskās apbūves teritoriju (R) atbilstoši definētajam izstrādes mērķim.
 - 4.2. Izvērtēt Lokāplānojuma teritorijā plānotās funkcionālās zonas ietekmi uz blakus esošo zemesgabalu pašreizējo un atļauto izmantošanu un attīstības iespējām atbilstoši Stratēģijai.
 - 4.3. Projekta sastāvā izstrādāt TIAN Lokāplānojumā ietvertajai teritorijai, noteikt apbūves parametrus, precizēt funkcionālās zonas galvenos izmantošanas veidus un atļautās papildizmantošanas.
 - 4.4. Atbilstoši mēroga noteiktībai precizēt apgrūtinātās teritorijas un objektus, kuriem noteiktas aizsargjoslas, precizēt autoceļu aizsargjoslas.
5. Lokāplānojums nav ietverts to plānošanas dokumentu vidū, kam saskaņā ar Noteikumu Nr. 157 2. punktu Stratēģiskais novērtējums būtu nepieciešams kā obligāts, neatkarīgi no plānošanas nolūka un saturiskās ieceres, tādējādi jautājums par Stratēģiskā novērtējuma nepieciešamību izriet no vērtējuma par sagaidāmās ietekmes būtiskumu, tostarp plānošanas dokumentā iekļautajiem vides problēmu risinājumiem un to ietekmes būtiskumu:
 - 5.1. Likuma 23.² pants noteic, ka, vērtējot Stratēģiskā novērtējuma nepieciešamību, ņem vērā plānošanas dokumenta būtību (23.² panta 1. punkts), tostarp un to, cik lielā mērā tajā tiek ietverti priekšnoteikumi paredzēto darbību un projektu realizācijai, ievērojot vietas izvēli, darbības veidu, apjomu, nosacījumus un resursu izmantošanu, kā arī to, cik lielā mērā dokuments ietekmē citus plānošanas dokumentus atšķirīgos plānošanas līmeņos, pastiprina vai rada vides problēmas (23.² panta 1. punkta "a", "b", "c", "d" apakšpunkts). Tāpat Likuma 23.² pants 2. punktā noteic, ka jāņem vērā iespējamai ietekmei pakļautās teritorijas un sagaidāmās ietekmes raksturs, – ilgums, summārās ietekmes, pārrobežu ietekmes, avāriju riski u.c.. Savukārt Likuma 23.² panta 3. un 4. punkts paredz, ka jāņem vērā ietekmei pakļautās teritorijas jutīgums, tostarp ietekmi uz aizsargājamām dabas un kultūras vērtībām, vides resursiem.
 - 5.2. Likuma 4. panta trešās daļas 1. un 2. punkts noteic, ka Stratēģisko novērtējumu citu starpā veic plānošanas dokumentiem, kurus apstiprina vietējā pašvaldība, kuri saistīti ar reģionālo attīstību, zemes izmantošanu, teritoriju plānojumiem un ietver pamatnosacījumus šā Likuma 1. vai 2. pielikumā paredzēto darbību īstenošanai, kā arī plānošanas dokumentiem, kas var būtiski ietekmēt Eiropas nozīmes aizsargājamo dabas teritoriju (*Natura 2000*). Savukārt Likuma 4. panta piektā daļa paredz, ka Stratēģisko novērtējumu šā panta trešās daļas plānošanas dokumentiem neveic, ja tie attiecas uz nelielu teritoriju izmantošanu vietējās pašvaldības līmenī vai nelieliem to grozījumiem, izņemot gadījumus, kad šo dokumentu īstenošana var būtiski ietekmēt vidi.
 - 5.3. Saskaņā ar Darba uzdevumu Lokāplānojuma teritorijai paredzēts noteikt funkcionālo zonējumu atbilstoši Noteikumos Nr. 240 ietvertajam funkcionālo zonu iedalījumam, lai radītu priekšnoteikumus uzņēmējdarbības attīstībai. Saskaņā ar spēkā esošo Teritorijas plānojumu Lokāplānojumā iekļautajai teritorijai ir noteikts funkcionālais

zonējums Lauksaimniecības teritorija (L), Ūdeņu teritorija (Ū), Rūpnieciskās apbūves teritorija (R) un Meža teritorija (M). Ar plānošanas dokumentu paredzēts mainīt Lauksaimniecības teritoriju (L) un Meža teritoriju (M) uz Rūpnieciskās apbūves teritoriju (R). Pie noteikta robežslietņa rūpniecisko teritoriju ierīkošana atbilst Likuma 2. pielikuma "Darbības, kurām nepieciešams sākotnējais izvērtējums" 10. punkta 1. apakšpunktā minētajai darbībai – "rūpniecisko teritoriju ierīkošana, ja to platība ir 2,5 hektāri un vairāk". Ņemot vērā, ka ar plānošanas dokumentu paredzēts mainīt funkcionālo zonējumu uz rūpniecisko teritoriju 5,4 ha platībā, Lokālpilnojums ietver priekšnoteikumus Likuma 2. pielikumā paredzēto darbību īstenošanai (Likuma 4. panta trešās daļas 1. punkts), kam atbilstoši Likuma nosacījumiem (atkarībā no darbības veida, platības un apjoma) var būt būtiska ietekme uz vidi.

- 5.4. Ņemot vērā, ka rūpniecisko teritoriju ierīkošana plānota līdz šim neapbūvētā teritorijā, t.i., lauksaimniecības un meža teritorijā, tad Birojs secina, ka ar plānošanas dokumentu tiek paredzētas būtiskas izmaiņas teritorijas turpmākajā attīstībā (kopumā izveidojot rūpniecisko apbūvi ~ 9 ha platībā) (Likuma 23.² panta 3. punkta "d" apakšpunkts). Vienlaikus:
 - 5.4.1. ņemot vērā attiecīgā plānošanas dokumenta būtību (Likuma 23.² panta 1. punkta "a" apakšpunkts),
 - 5.4.2. to, ka Lokālpilnojums pašvaldības teritorijas attīstības un plānošanas līmeni faktiski paredz pamatnosacījumus rūpnieciskās apbūves un teritorijas izmantošanas izveidei, tādējādi teritorijas turpmākā izmantošana var tikt saistīta ar plaša spektra saimniecisko darbību, kam var būt būtiska ietekme uz vidi (Likuma 23.² panta 1. punkta "d" apakšpunkts un 2. punkta "a" apakšpunkts),
 - 5.4.3. ņemot vērā, ka Lokālpilnojuma teritorijas daļā jau ir esoša rūpnieciskās apbūves teritorija, bet ar Lokālpilnojuma risinājumiem tā tiks paplašināta, sasniedzot rūpniecisko apbūvi ~ 9 ha platībā, kur nepieciešams izstrādāt arī teritorijas nodrošinājumu ar inženierkomunikācijām, tad konkrētais Lokālpilnojums nav attiecināms uz Likuma 4. panta piektā daļā norādītajiem plānošanas dokumentiem, kam Stratēģisko novērtējumu neveic, jo ar plānošanas dokumenta īstenošanu var tikt būtiski ietekmēta vide salīdzinoši lielā teritorijā, kā arī Biroja ieskatā ar plānošanas dokumentu tiek plānotas būtiskas izmaiņas teritorijas līdzšinējā izmantošanā. Līdz ar to Lokālpilnojumā ietvertās darbības iespējamās ietekmes uz vidi novērtēšanai un priekšlikumu izstrādei nelabvēlīgas ietekmes savlaicīgai novēršanai un samazināšanai ir veicams Stratēģiskais novērtējums (Likuma 23.² panta 1. punkta "a" un "d" apakšpunkts, 2. punkta "a" apakšpunkts), uz ko norādījis arī Dienests, papildus izvirzot prasību rast risinājumus un noteikt atbilstošas prasības TIAN negatīvo ietekmju (troksnis, smakas, piesārņojums) mazināšanai / novēršanai.
- 5.5. Ņemot vērā iepriekš norādīto, Stratēģiskā novērtējuma piemērošana un veikšana konkrētā plānošanas dokumenta izstrādei izriet no normatīvajiem aktiem (Likuma 4. panta trešā daļa, 23.² pants) un ir konkrētā plānošanas dokumenta izstrādes gadījumā pamatota, atbilstīga un nepieciešama. Veicot stratēģisko ietekmes uz vidi novērtējumu, būs sniegta iespēja identificēt iespējamās būtiskās negatīvās ietekmes uz vidi, sniedzot alternatīvos risinājumus un priekšlikumus ietekmes uz vidi novēršanai un samazināšanai, kas ilgtermiņā sekmētu nelabvēlīgās ietekmes uz vidi samazināšanu vai novēršanu. Plānošanas dokumentā paredzētās darbības jāvērtē atbilstoši Likuma 23.⁵ pantā noteiktajam, tai skaitā, sagatavojot plānošanas dokumenta vides pārskatu, jāņem vērā Likuma 23.⁵ panta pirmajā daļā noteiktais, ka vides pārskatā, lai izvairītos no informācijas dublēšanās, iekļauj tikai tādu informāciju, kas nepieciešama attiecīgajā plānošanas stadijā, kā arī izmanto informāciju, kas iegūta iepriekšējās plānošanas

stadijās, iekļaujot nepieciešamo informāciju atbilstošā detalizācijas pakāpē, kas ļauj novērtēt konkrētus jaunus plānošanas dokumenta risinājumus, t.sk. iespēju robežās ar teritoriālu piesaisti, kā arī, izstrādājot vides pārskatu, ir jāņem vērā Likuma 23.⁵ panta trešajā daļā noteiktais "izstrādātājs konsultējas ar kompetento institūciju par vides pārskata detalizācijas pakāpi".

Piemērotās tiesību normas:

1. Likuma "Par ietekmes uz vidi novērtējumu" 4. pants, 23.² pants, 23.³ pants.
2. Teritorijas attīstības plānošanas likuma 27. pants.
3. Ministru kabineta 2004. gada 23. marta noteikumu Nr. 157 "Kārtība, kādā veicams ietekmes uz vidi stratēģiskais novērtējums" 5., 6., 7. punkts.
4. Ministru kabineta 2013. gada 30. aprīļa noteikumi Nr. 240 "Vispārējie teritorijas plānošanas, izmantošanas un apbūves noteikumi".

Lēmuma pieņemšanas pamatojums:

Pamatojoties uz izvērtēto dokumentāciju un faktiem, kā arī šajā Biroja lēmumā ietvertu faktisko un tiesisko apstākļu izvērtējumu, argumentiem un apsvērumiem, Birojs konstatē, ka Lokālpilnojums atbilst Likuma 4. panta trešās daļas 1. punktā noteiktajam plānošanas dokumentam, kam Stratēģiskais novērtējums ir nepieciešams (Likuma 4. panta trešās daļas 1. punkts, Likuma 2. pielikuma 10. punkta 1. apakšpunkts), citu starpā ņemot vērā arī Likuma 23.² pantā noteiktos kritērijus (23.² panta 1. punkta "a" un "d" apakšpunkts, 2. punkta "a" apakšpunkts) un Likuma 3. panta 1. punktā noteikto ietekmes savlaicīgas novērtēšanas principu.

Lēmums:

Piemērot stratēģiskā ietekmes uz vidi novērtējuma procedūru Lokālpilnojumam nekustamajam īpašumam "Zāģētava" (kadastra numurs 7027 014 0135), Cesvaines pagastā, Madonas novadā.

Direktore

(paraksts*)

D. Ajdejanova

**Dokuments ir parakstīts ar drošu elektronisko parakstu*

Daina Dzeguze, 67770826
daina.dzeguze@vppvb.gov.lv

Lēmums nosūtīts:

1. Madonas novada pašvaldībai, E. Adresē
2. Valsts vides dienesta Atļauju pārvaldei, E. Adresē